



Kortlægning af fiskenes vandringer i Roskilde Fjord

Frausing, Marie H.; Hauge, Frederik; Wilms, Tim; Christoffersen, Mads O.; Palder, O. Jonas; Christensen, Mads L.; Aarestrup, Kim; Svendsen, Jon C.

Publication date:
2021

Document Version
Publisher's PDF, also known as Version of record

[Link back to DTU Orbit](#)

Citation (APA):
Frausing, M. H., Hauge, F., Wilms, T., Christoffersen, M. O., Palder, O. J., Christensen, M. L., Aarestrup, K., & Svendsen, J. C. (2021). Kortlægning af fiskenes vandringer i Roskilde Fjord. DTU Aqua.
https://www.fiskepleje.dk/nyheder/2021/07/fisks-vandring-i-roskilde-fjord?id=a0749cbe-6f53-473a-9233-d218498b7c60&utm_source=newsletter&utm_media=mail&utm_campaign=

General rights

Copyright and moral rights for the publications made accessible in the public portal are retained by the authors and/or other copyright owners and it is a condition of accessing publications that users recognise and abide by the legal requirements associated with these rights.

- Users may download and print one copy of any publication from the public portal for the purpose of private study or research.
- You may not further distribute the material or use it for any profit-making activity or commercial gain
- You may freely distribute the URL identifying the publication in the public portal

If you believe that this document breaches copyright please contact us providing details, and we will remove access to the work immediately and investigate your claim.

FORSIDE › NYHEDER › KORTLÆGNING AF FISKENES VANDRINGER I ROSKILDE FJORD



Kortlægning af fiskenes vandringer i Roskilde Fjord

TORS DAG 01 JUL 21 |

DTU Aqua kortlægger fiskenes vandringer i Roskilde Fjord via lytteposter placeret mange steder i fjorden. Alle lytteposter er nu hentet hjem, og de første analyser viser, at nogle ørreder svømmer langt omkring i fjorden.

I en årrække har DTU Aqua mærket fisk i Roskilde Fjord for at kortlægge fiskenes vandringer. Indsamlingen af data sluttede for denne gang i foråret 2021, hvor de lytteposter, der har stået i Kattinge Vig, Eskilsø, Frederikssund og Dyrnæs-renden, blev hentet hjem.

Indsamlingen af data er foregået ved, at fiskene fik indopereret en transmitter, der udsender signaler, som registreres af lytteposterne placeret i fjorden. Signalerne registreres, når en mærket fisk svømmer forbi en lyttepost. Ved at analysere registreringerne fra de forskellige steder i fjorden kan DTU Aqua kortlægge fiskenes ruter.

Kontakt

Jon Christian Svendsen

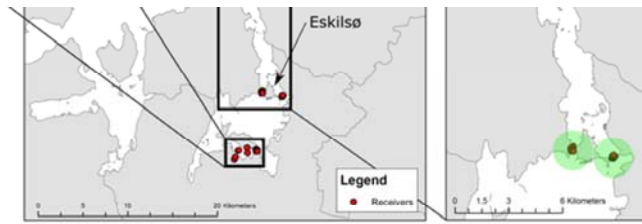
Seniorforsker

DTU Aqua

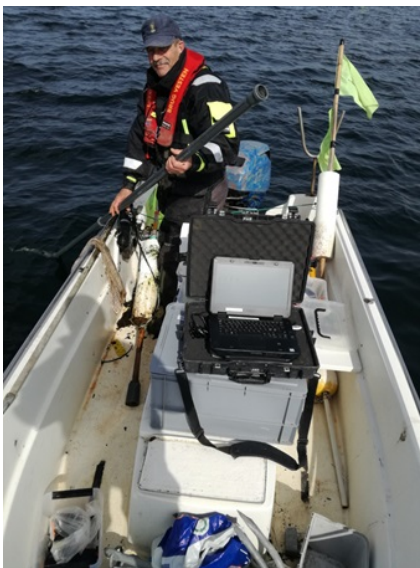
93 51 16 63

jos@aqu.dtu.dk





Figur 1: Ovenstående kort viser placeringen af lytteposter i Kattinge Vig (A) samt i henholdsvis Dyrnæs-renden, Frederikssund og Eskilsø (B og C). Lytteposter i Kattinge Vig er inddelt i en vestlig gruppe og en østlig gruppe (A). Hver rød cirkel viser en lyttepost.



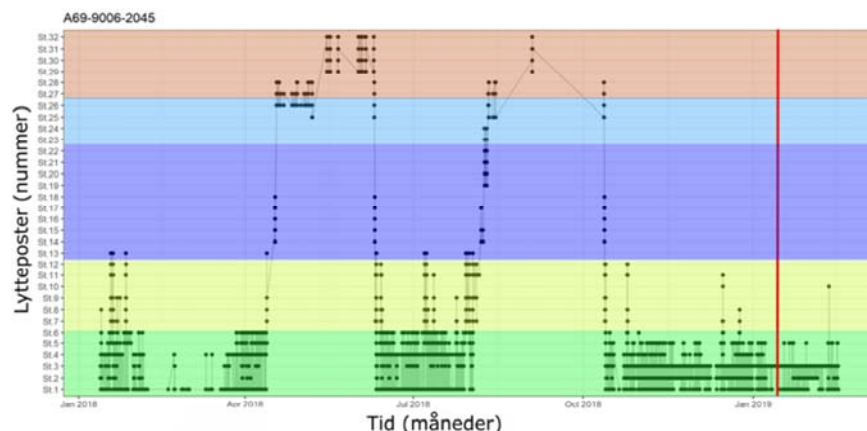
På billederne ses dataindsamling fra Roskilde Fjord, der udføres af de to frivillige Kim L. Jørgensen og Jørgen Junker fra lokale foreninger i samarbejde med DTU Aqua.

Et eksempel på en ørreds vandring i Roskilde Fjord i løbet af et år

De første analyser af resultaterne kan ses på Figur 2, som viser et eksempel på en voksen ørreds vandring fra januar 2018 til januar 2019 i Roskilde Fjord. Ørreden blev mærket i Langvad Å, der løber ud i den vestlige del af Kattinge Vig. Ørreden var 59 cm og vejede 2,2 kg, da den blev mærket og genudsat i Langvad Å.

De sorte markeringer på Figur 2 viser, hvor fisken var på forskellige tidspunkter. Markeringer i det grønne område på grafen betyder således, at fisken befandt sig i den vestlige del af Kattinge Vig, mens det gule område repræsenterer fiskens tilstedeværelse i den østlige del af Kattinge Vig (udmundingen). Det lilla område viser Eskilsø, og det blå område viser Frederikssund. Den røde skravering øverst på grafen repræsenterer de nordligste lytteposter ved Dyrnæsrenden. Afstanden mellem lytteposterne ved Dyrnæsrenden og lytteposterne i Kattinge Vig er cirka 25 km.

Det ses på grafen, at ørreden svømmede fra det vestlige Kattinge Vig til Dyrnæsrenden i foråret og i løbet af sommeren tilbage til Kattinge Vig. Fisken var mest i Kattinge Vig i juli måned. Senere tog fisken endnu en tur til Dyrnæsrenden og svømmede igen tilbage til Kattinge Vig i løbet af efteråret.



Figur 2: Grafen illustrerer et eksempel på en ørreds vandring i Roskilde Fjord over et år. Grøn skravering = østlige Kattinge Vig. Gul = vestlige Kattinge Vig (udmunding). Lilla = Eskilsø, blå = Frederikssund. Rød = Dyrnæsrenden. De sorte prikker viser ørredens position baseret på lytteposterne (lodrette akse) på forskellige tidspunkter (vandret akse).

Vi kan zoome mere ind på fiskens bevægelser og se, at den bevægede sig mange gange mellem områderne. For eksempel svømmede fisken 18 gange mellem den østlige del af Kattinge Vig og Eskilsø og 25 gange mellem Frederikssund og Dyrnæsrenden.

--	--	--

Områder med lytteposter	Estimeret afstand mellem de to områder	Områder med lytteposter Antal vandringer mellem de to områder
Vestlige Kattinge Vig ↔ Østlige Kattinge Vig	~ 0,5 km	25
Østlige Kattinge Vig ↔ Eskilsø	~ 6 km	18
Eskilsø ↔ Frederikssund	~ 11 km	6
Frederikssund ↔ Dyrnæs-renden	~ 7 km	25

Tabellen viser afstanden mellem de områder, hvor lytteposterne var placeret, samt antallet af vandringer, som ørreden udførte mellem områderne med lytteposter i løbet af et år.

DTU Aqua samarbejder med mange lokale foreninger

Mange foreninger bidrager til undersøgelserne ved Roskilde Fjord.

Det gælder bl.a.:

- Dansk Amatørfiskerforening
- Leif Henriksen, Niels Winther, Arthur Sørensen og Jesper Simonsen fra Gershøj Fritidsfiskerforening
- Torben Trampe, Kim L. Jørgensen og Jonn Poulsen fra Foreningen til Ophjælpning af Fiskeriet i Roskilde Fjord
- Jørgen Junker og Frederikssund Fritidsfiskerforening
- Uffe Clemmensen fra Roskilde og Omegns Lystfiskerklub
- Peter Henriksen fra Fishing Zealand





Af Marie H. Frausing, Frederik Hauge, Tim Wilms, Mads O. Christoffersen, O. Jonas Palder, Martin L. Kristensen, Kim Aarestrup og Jon C. Svendsen, DTU Aqua. Institut for Akvatiske Ressourcer.

https://www.fiskepleje.dk/nyheder/2021/07/fisks-vandring-i-roskilde-fjord?id=a0749cbe-6f53-473a-9233-d218498b7c60&utm_source=newsletter&utm_media=mail&utm_campaign=

16 JULI 2021