



Faktaark cykeltrafik 2016-2019

Malmgren, Asta Charlotte Aas; Elle, Ida; Christiansen, Hjalmar

Publication date:
2021

Document Version
Publisher's PDF, also known as Version of record

[Link back to DTU Orbit](#)

Citation (APA):
Malmgren, A. C. A., Elle, I., & Christiansen, H. (2021). *Faktaark cykeltrafik 2016-2019*.

General rights

Copyright and moral rights for the publications made accessible in the public portal are retained by the authors and/or other copyright owners and it is a condition of accessing publications that users recognise and abide by the legal requirements associated with these rights.

- Users may download and print one copy of any publication from the public portal for the purpose of private study or research.
- You may not further distribute the material or use it for any profit-making activity or commercial gain
- You may freely distribute the URL identifying the publication in the public portal

If you believe that this document breaches copyright please contact us providing details, and we will remove access to the work immediately and investigate your claim.

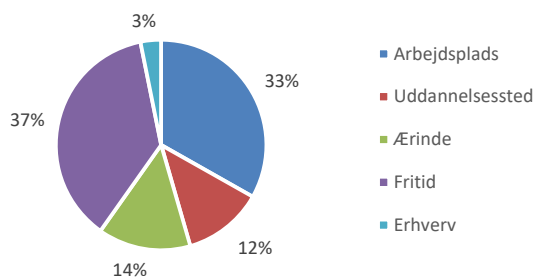


Cykeltrafik i Danmark

I forhold til mange andre lande, er danskernes brug af cykel en langt mere central del af det samlede transportbillede. Som gennemsnit over perioden 2016-2019 foretager danskere i alderen fra 6 år og op efter 0,42 cykelture pr. dag, med en gennemsnitslængde på 3,2 km, svarende til 1,44 km pr. person pr. dag.

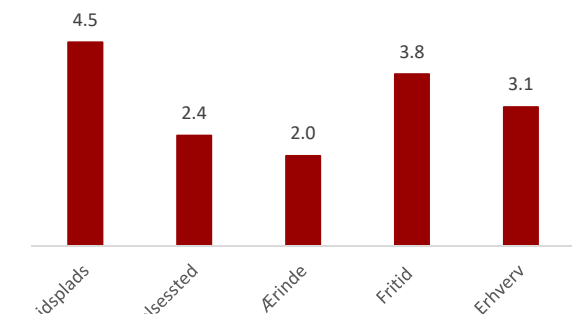
Formål for cykelture

Transport til fritidsaktiviteter udgør 37 % af de kørte kilometer. Når fritid og ærinde lægges sammen, fylder de 51 % og udgør derfor de primære formål for danskernes cykelture. Derudover udgør pendling til arbejdsplads og uddannelse tilsammen 45 %, mens erhvervsture kun udgør en lille del.



Andel af det samlede transportarbejde (km) fordelt på turformål, 2016-2019

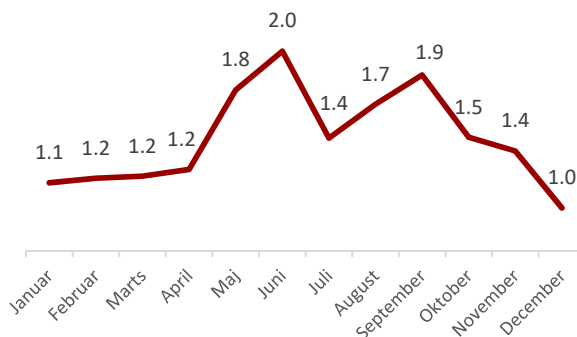
Hvis man ser på den gennemsnitlige længde af de enkelte cykelture, ligger dem til/fra arbejdspladsen i top med 4,5 km, fulgt af fritidsturene med 3,8 km. De korteste ture er ærindeturene, hvor den gennemsnitlige turlængde er 2 km. Tallene dækker ture, hvor cykel er det eneste transportmiddel.



Gennemsnitlig længde (km) af cykelture fordelt efter turformål, 2016-2019

Variation over året

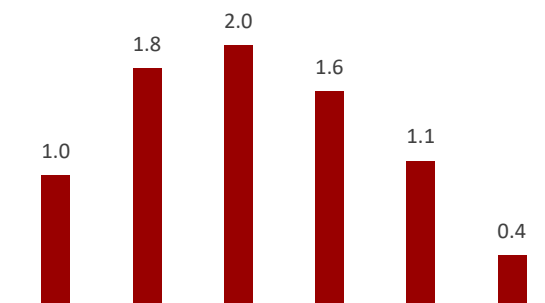
Bortset fra juli måned cykles der mere i sommerhalvåret end om vinteren. Månederne med den største cykeltrafik er juni og september, mens det laveste ses i december og januar.



Gennemsnitlig cykeltransport på månedsbasis (km/person/dag) 2016-2019

Unge cykler mest

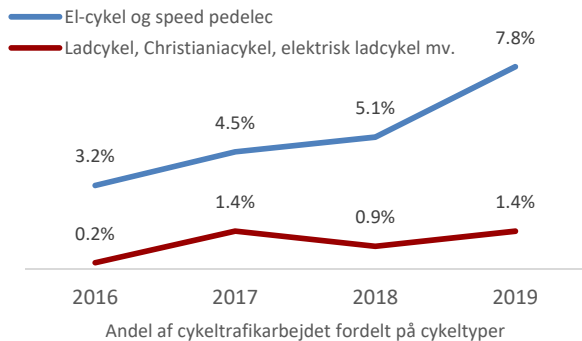
Der er en tydelig sammenhæng mellem alder og antal cyklede kilometer pr. dag. Antal cyklede kilometer stiger, når man går fra barn til voksen. Unge mellem 18 og 29 år cykler mest, hvorefter cykeltrafikarbejdet falder med alderen.



Gennemsnitlig cyklet længde (km/person/dag) fordelt på aldersgrupper, 2016-2019

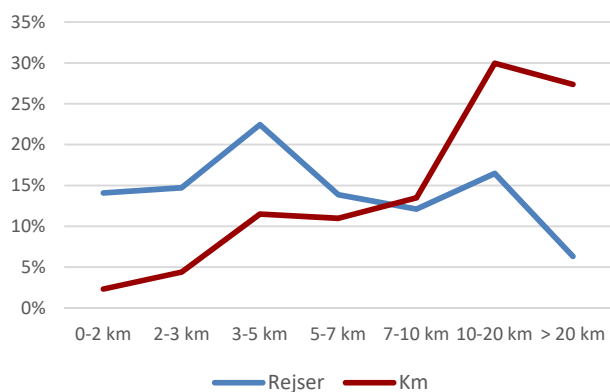
Cykeltyper

Langt hovedparten af alle cykelture køres på almindelige 2-hjulede cykler. Andelen på el-cykler viser en stigende tendens, og der anvendes i højere grad andre cykeltyper.



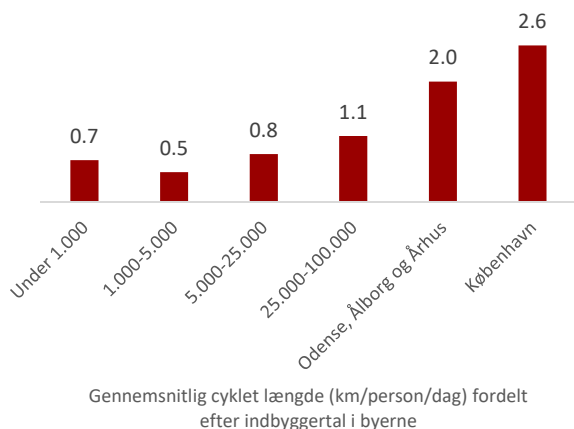
Mest cykling på rejser under 5 km

Figuren nedenfor viser fordelingen af cykelrejser og cykel km efter rejsens længde. Det ses, at lige over halvdelen af alle cykelrejser er under 5 km, men disse ture udgør kun 18 % af cykeltrafikarbejdet.



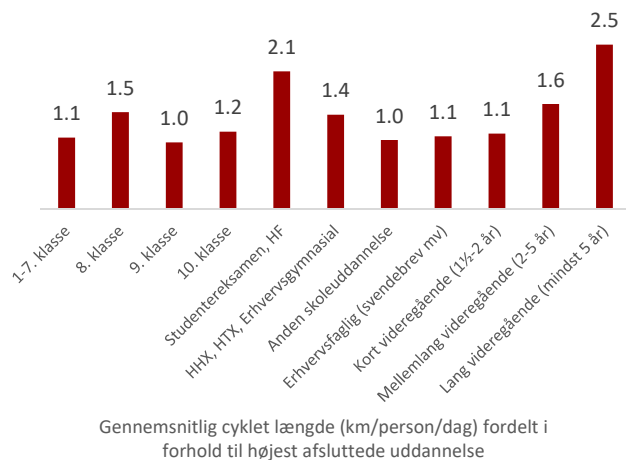
Beboere i større byer cykler mest

Der er klart mest cykelaktivitet i de større byer. Den daglige cykeltransport for små og mellemstore byer er under halvdelen af den i København.

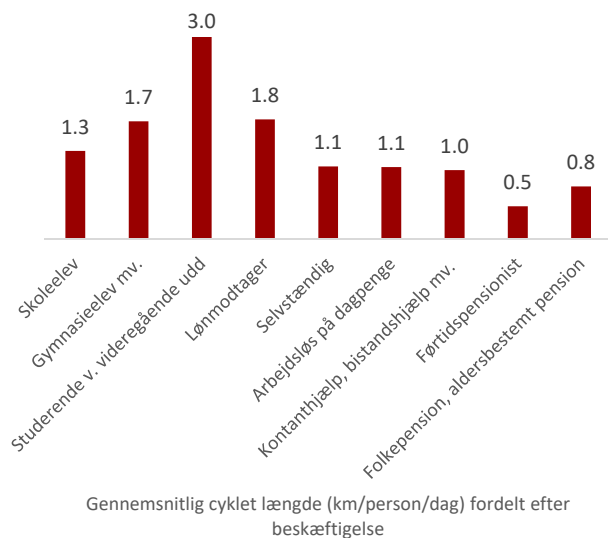


Uddannelse påvirker cykling

I nedenstående figur ses en stærk sammenhæng mellem cykelaktivitet og højest afsluttede uddannelsesniveau. Personer med en almen studentereksamen cykler særligt meget, og dem med lang videregående uddannelse cykler mest.



De studerende cykler mest, når man inddeler efter beskæftigelse. De cykler i gennemsnit 3 km pr. person pr. dag, mens førtidspensionisterne cykler mindst med kun 0,5 km.



Fakta om Transportvaneundersøgelsen:

Transportvaneundersøgelsen kortlægger den danske befolknings transportmønstre. Undersøgelsen blev gennemført første gang i 1975 og er gennemført kontinuerligt siden 2006, fra 2016 med personer over 6 år. Transportvaneundersøgelsen er med sine cirka 10.000 interview pr år den vigtigste, samlede kilde til analyser af transport-adfærd og -vaner i Danmark.

Læs mere om Transportvaneundersøgelsen på www.tudata.dk.