



Transportvaneundersøgelsen

Faktaark om pendling 2016-19

Malmgren, Asta Charlotte Aas; Christiansen, Hjalmar

Publication date:
2022

Document Version
Også kaldet Forlagets PDF

[Link back to DTU Orbit](#)

Citation (APA):

Malmgren, A. C. A., & Christiansen, H. (2022). Transportvaneundersøgelsen: Faktaark om pendling 2016-19. Technical University of Denmark.

General rights

Copyright and moral rights for the publications made accessible in the public portal are retained by the authors and/or other copyright owners and it is a condition of accessing publications that users recognise and abide by the legal requirements associated with these rights.

- Users may download and print one copy of any publication from the public portal for the purpose of private study or research.
- You may not further distribute the material or use it for any profit-making activity or commercial gain
- You may freely distribute the URL identifying the publication in the public portal

If you believe that this document breaches copyright please contact us providing details, and we will remove access to the work immediately and investigate your claim.

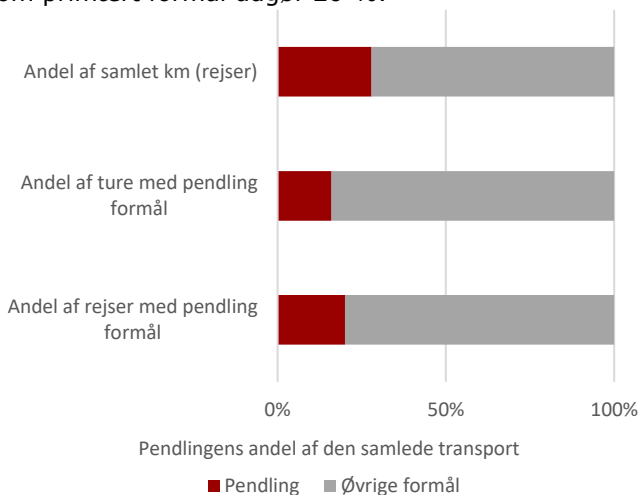


Pendling

I det følgende er en pendlerrejse defineret som en kæde af ture, der beskriver hele rejsen fra hjemmet, til arbejdspladsen og hjem igen. Den gennemsnitlige pendlerrejse var for årene 2016-2019 på 42,4 km. Set over alle årets dage, for alle lønmodtagere og selvstændige, foretages i gennemsnit 0,25 pendlerrejser pr. dag, svarende til 10,7 km pr. dag. Der er i gennemsnit 189 dage med pendlerrejser om året for pendlere defineret som lønmodtagere med arbejdsplads forskellig fra hjemmeadressen.

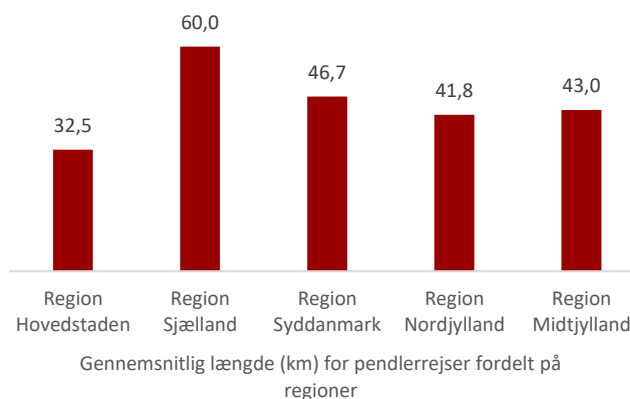
Pendingens andel af transporten

Pendlerrejserne udgør 28 % af den samlede transport opgjort i km. Andelen af ture med pendling som formål udgør 16 %, og andelen af rejser med pendling som primært formål udgør 20 %.

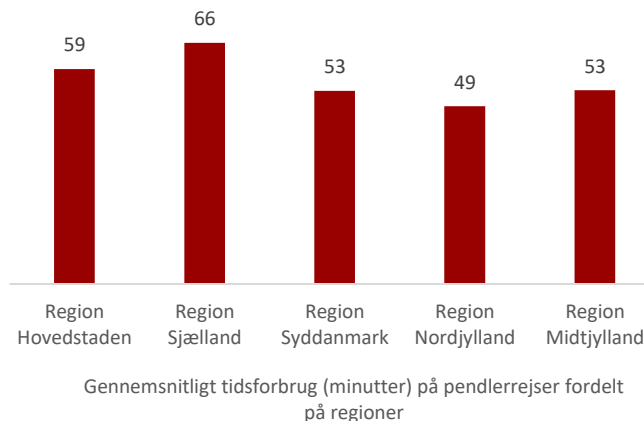


Mest pendling i Region Sjælland

Både den største og den mindste gennemsnitlige pendlerafstand findes øst for Storebælt. Opgjort efter bopælsregion har Region Sjælland den største pendlerafstand, mens Region Hovedstaden har den mindste. De 3 jyske regioner ligger alle tæt ved landsgennemsnittet.



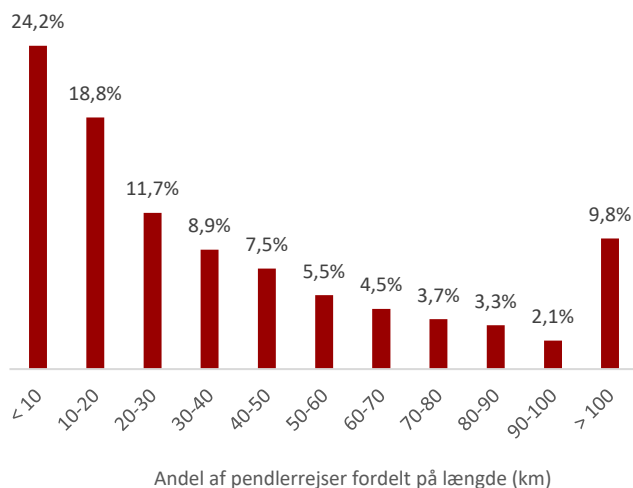
Hvis man ser på tidsforbruget for pendlerrejserne, er det igen beboere i Region Sjælland, som bruger længst tid med et gennemsnit på 66 minutter pr. rejse. I Region Nordjylland bruges gennemsnitligt 49 minutter pr. rejse.



Det bemærkes, at selv om beboere i Region Hovedstaden pendler kortest, bruger de næsten lige så lang tid på pendling som resten af de sjællandske pendlere, der ellers er dem, som pendler længst. For de øvrige regioner er både antallet af kilometer og tidsforbruget på nogenlunde samme niveau.

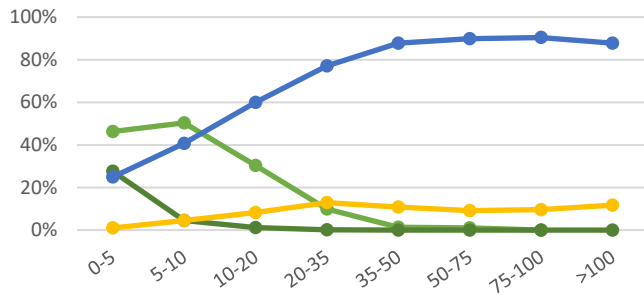
Pendlerrejser og deres længde

De korte pendlerrejser på under 20 km (ud og hjem) udgør i alt 43 % af pendlerrejserne. Pendlerrejserne på 20-50 km udgør 28 %, og de resterende 29 % af pendlerrejserne er over 50 km. Pendlerrejserne over 100 km udgør tilsammen knap 10 %.



Transportmiddelvalg og rejselængde

Cykel og gang udgør den største del af de korte ture under 10 km, mens bilen er dominerende på ture længere end dette. Kollektive transportmidler, og særligt tog, har væsentlig betydning for pendlerrejser over 20 km.

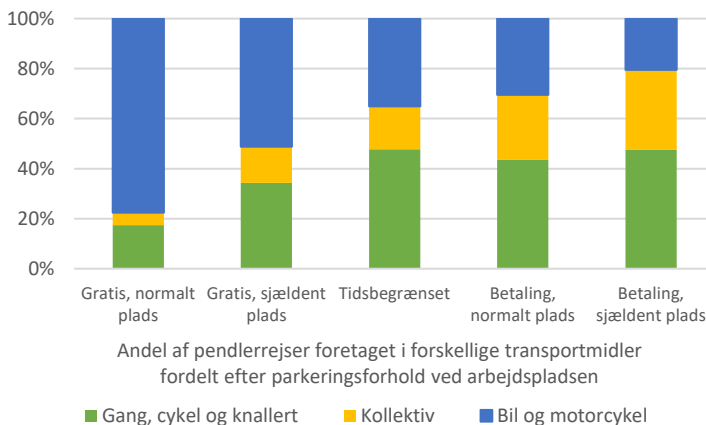


Transportmiddelvalg fordelt på længden af pendlerrejserne (km)

— Cykel — Gang — Kollektiv — Bil

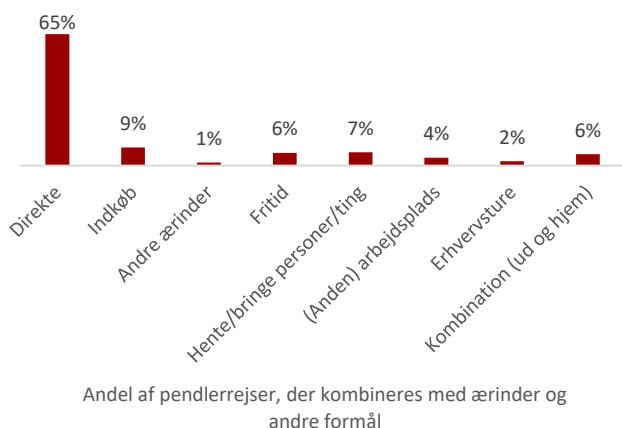
Adgang til p-plads og transportmiddelvalg

Jo bedre parkeringsforhold ved arbejdspladsen, jo oftere tager man bilen. Omvendt benyttes andre transportformer, når det er vanskeligt at finde plads, eller når det er mod betaling. Ved let adgang til gratis parkering udgør pendlerrejser med bilen som transportmiddelvalg 78 %. Når parkeringsmulighederne er begrænsede eller mod betaling er andelen lille, mens kollektivandelen og cykel/gangandelen er stor.



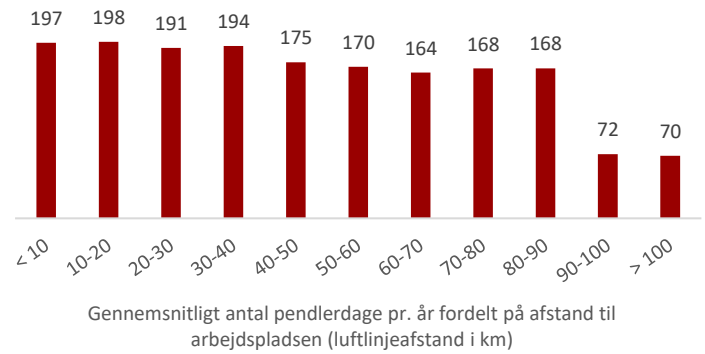
Ærinder i forbindelse med pendling

Rejser til og fra arbejde kombineres ofte med ærinder som f.eks. indkøb eller hente- og bringe. For 65 % af rejserne er det at komme til og fra arbejde det eneste formål. For 6 % af pendlerrejserne foretages et ærinde eller andet formål på både ud- og hjemturen.

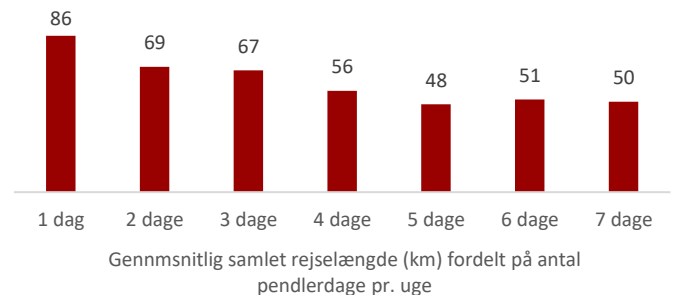


Pendlerdage

Det gennemsnitlige antal af pendlerdage pr. år er faldende, jo længere man har til arbejde.

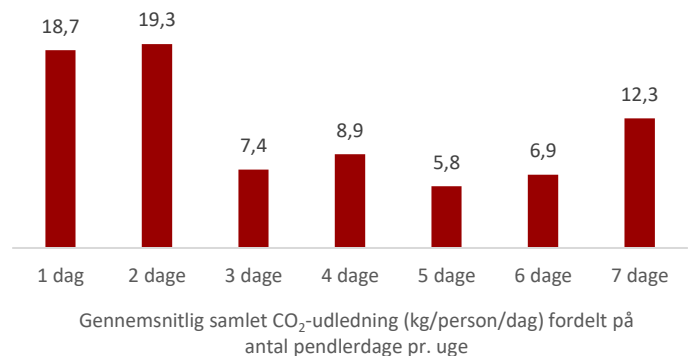


Tilsvarende er den gennemsnitlige rejse længere for personer, som har få pendlerdage pr. uge.



CO₂-udledning

Når der ses på CO₂-udledningen fra det samlede transportforbrug per lønmodtager, ses at den største samlede udledning er knyttet til personer med få pendlerdage. Resultatet skyldes dels, at færre pendlerdage er knyttet til større afstand, dels at pendlingen kun udgør en mindre del af den samlede transport.



Fakta om Transportvaneundersøgelsen:

Transportvaneundersøgelsen kortlægger den danske befolknings transportmønstre. Undersøgelsen blev gennemført første gang i 1975 og er gennemført kontinuerligt siden 2006, fra 2016 med personer over 6 år. Transportvaneundersøgelsen er med sine cirka 10.000 interview pr. år den vigtigste, samlede kilde til analyser af transport-adfærd og -vaner i Danmark.

Læs mere om Transportvaneundersøgelsen på www.tudata.dk.