



Danskernes Rejser

Christensen, Linda

Publication date:
2011

[Link back to DTU Orbit](#)

Citation (APA):
Christensen, L. (Author). (2011). Danskernes Rejser. Sound/Visual production (digital), DTU Transport.

General rights

Copyright and moral rights for the publications made accessible in the public portal are retained by the authors and/or other copyright owners and it is a condition of accessing publications that users recognise and abide by the legal requirements associated with these rights.

- Users may download and print one copy of any publication from the public portal for the purpose of private study or research.
- You may not further distribute the material or use it for any profit-making activity or commercial gain
- You may freely distribute the URL identifying the publication in the public portal

If you believe that this document breaches copyright please contact us providing details, and we will remove access to the work immediately and investigate your claim.

Danskernes rejser

Linda Christensen, DTU Transport

LCH@DTU.transport.dk

Trafikdage i Aalborg 2011

$$P(i|V) = \frac{\partial \ln G(e^V)}{\partial V_i} \int_a^b \varepsilon \Theta^{\sqrt{17}} + \Omega \int \delta e^{i\pi} = \{2.7182818284\} \chi^2 \Sigma !$$

Ferie- og forretningsrejseundersøgelsen

- Gennemført løbende siden 1995, men med 3 delvis forskellige metoder
- 1995 ca. 1000 interview
- 1996-2004 ca. 4000 årlige interview
- 2004-2008 ca. 9000 årlige interview
- 2008- ca. 6000 årlige interview

Indhold af detailoplysninger om ture

- Rejsemåned
- Antal overnatninger
- Indkvarteringsform
- Hovedtransportmiddel til rejsemål
- Rejsemål
 - Amt (region) i Danmark
 - Land i udlandet
- Nøgleoplysninger vedr. omkostning til rejse
- Meget få baggrundsoplysninger om respondent

1995 – marts 2004

- 3 typer ture undersøges
 - Ture med mindst 4 overnatninger inden for det seneste år
 - Ture med 1-3 overnatninger inden for de 3 seneste måneder
 - Forretningsrejser med mindst 1 overnatning inden for de 3 seneste måneder
 - Detaljer om op til 5 rejser af hver type

April 2004 – Marts 2006

- De samme 3 typer rejser
- Plus diverse én dagture
- Plus overnattende gæster fra udland
- Detaljer om op til 5 rejser af hver type. Få oplysninger om op til 20 rejser
- Mange spørgsmål om omkostninger ved rejsen (FFU skulle anvendes til nationalregnskab)
- Lidt mere om formål med tur
- Antal medrejsende

April 2008 - frem

- Endagsrejserne afskaffes igen, men gæster fra udland bevares
- Der spørges kun til rejser 3 måneder tilbage i tiden
- Rejsetyper omdefinieres:
 - Alle ferierejser med overnatning
 - Forretningsrejser
 - Besøg hos venner / familie samt sommerhusbesøg
- Kun detaljer om 3 rejser af hver type
- Økonomiske spørgsmål reduceres til kun lidt mere end oprindelig
- Flere detaljer om rejsens formål

Ny undersøgelse på DTU

- August 2010 – Juli 2011
- 8.700 interview
- 3 typer rejser
 - Rejser med mindst 6 overnatninger inden for 1 år
 - Rejser med 1-5 overnatninger i udland, 2-5 i DK inden for 3 måneder
 - Besøg i eget sommerhus inden for 3 måneder
- Detaljer om op til 6 rejser, senere 10 rejser, plus én sommerhusrejse
- Suppleres af en 2 ugers undersøgelse, der giver også rejser med 1 overnatning i DK

Ny undersøgelses indhold

- Præcis geografisk stedfæstelse på rejser og sommerhuse
- Udbygget formål med rejse
- Udbygget valg af transportmiddel
- Ingen økonomiske spørgsmål
- Megen baggrundsinformation

Rejser per indbygger over 15 år

| Rejser inden for 3 måneder | 1995-04 | 2004-08 | 2008-10 |
|---------------------------------------|---------|---------|---------|
| Langvarige, Mindst 4 nætter | 0,22 | 0,24 | 0,25 |
| Kortvarige, 1-3 nætter | 0,09 | 0,12 | 0,08 |
| Lang/kort? | | | 0,01 |
| Forretningsrejse | 0,16 | 0,12 | 0,15 |
| Besøg + sommerhuse | 0,24 | 0,17 | 0,98 |
| I alt i 3 måneder | 0,71 | 0,65 | 1,47 |
| Langvarige rejser resten af år | | | |
| Danmark | 0,24 | 0,21 | |
| Udland | 0,48 | 0,60 | |
| I alt | 0,72 | 0,82 | |

Rejser per indbygger over 15 år DTU's undersøgelse 2010-11

| Rejser inden for 3 måneder | Danmark | Udland | i alt |
|---------------------------------------|---------|--------|-------|
| Langvarige, Mindst 6 nætter | 0,07 | 0,20 | 0,26 |
| Kortvarige, 2-5 / 1-5 nætter | 0,42 | 0,21 | 0,63 |
| Sommerhuse | 0,62 | 0,04 | 0,66 |
| I alt | 1,11 | 0,45 | 1,56 |
| Langvarige rejser resten af år | 0,28 | 0,74 | 1,01 |

Rejsernes fordeling på befolkning

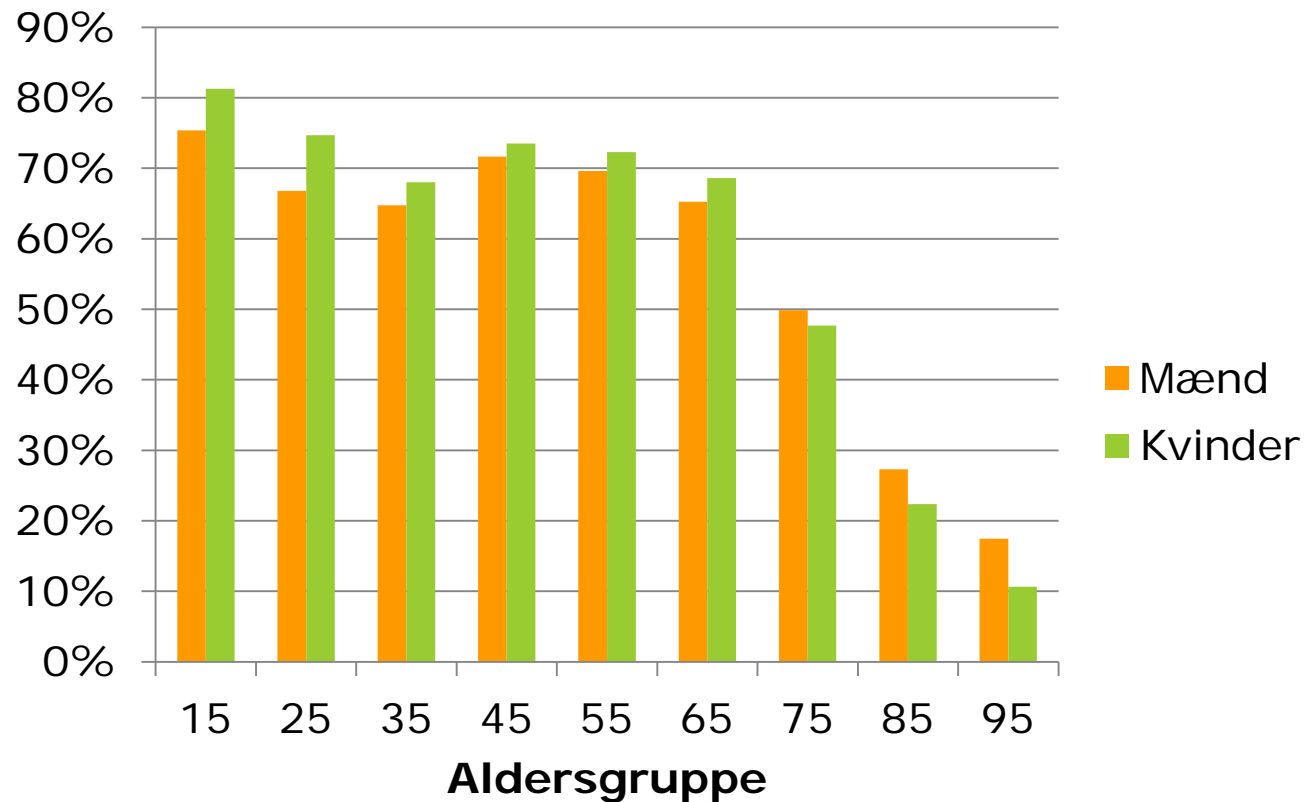
| Rejse seneste 3 måneder | Ferie med overnatning | Forrtningsrejse | Besøg Sommerhus |
|--------------------------------|-----------------------|-----------------|-----------------|
| Ingen rejse | 71% | 93% | 65% |
| 1 rejse | 24% | 4% | 18% |
| 2 rejser | 4% | 1% | 7% |
| 3 rejser | 1% | 0% | 3% |
| Flere rejser | 0,3% | 0,6% | 6% |

Ingen rejser og årsag

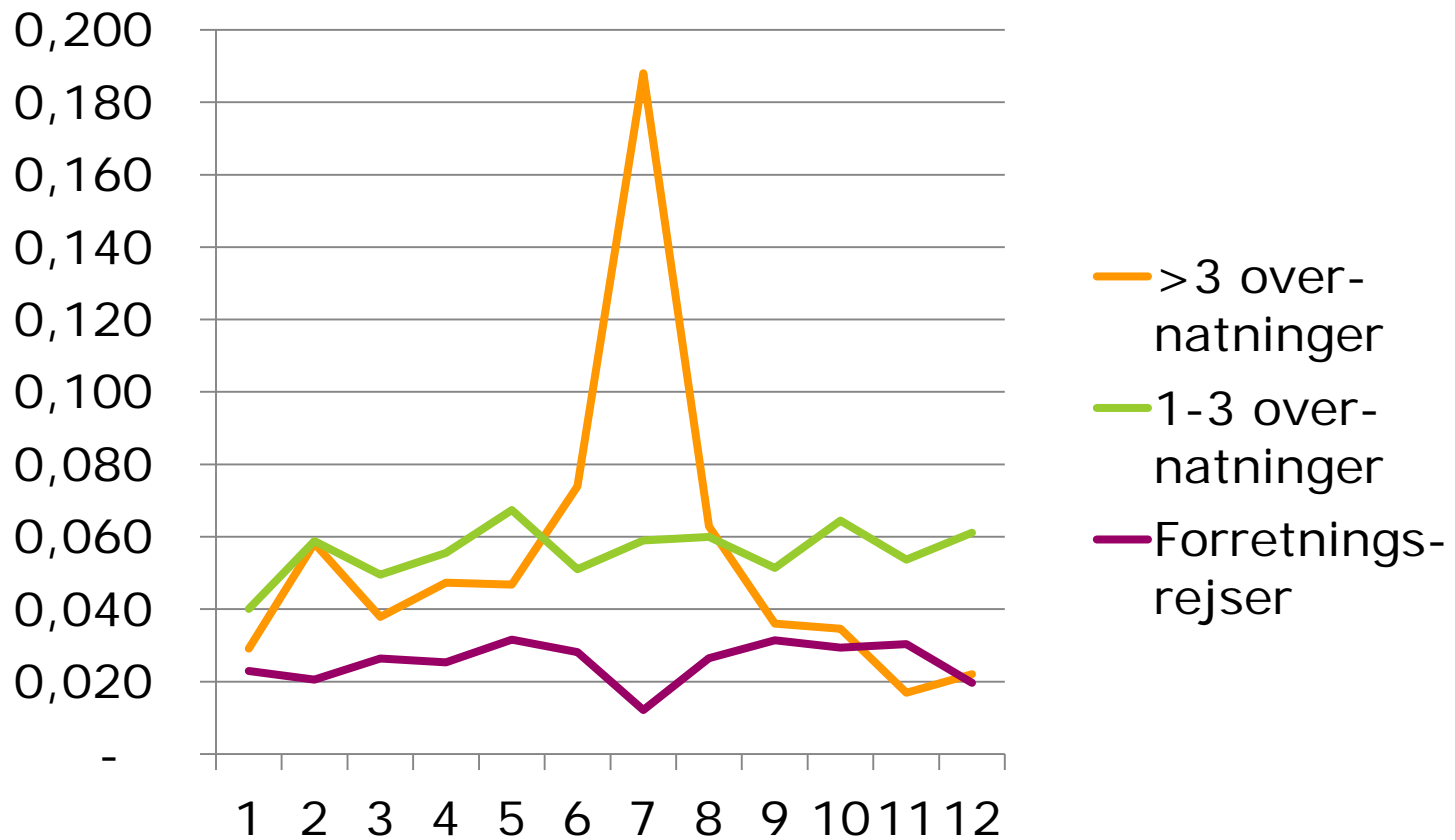
| Rejser inden for et år | Langvarige ferierejser |
|------------------------|------------------------|
| Ingen rejse | 36% |
| 1 rejse | 34% |
| 2 rejser | 18% |
| 3 rejser | 8% |
| 4 rejser | 3% |
| 5 rejser | 1,1% |
| Flere rejser | 0,7% |

| | |
|---|-----|
| Arbejde eller studier forhindrer rejser | 13% |
| Økonomiske grunde | 16% |
| Helbredet forhindrer at jeg rejser | 13% |
| Er for gammel | 10% |
| Kan ikke lide at rejse | 5% |
| Familien vil ikke rejse | 3% |
| Angst for sikkerhed på grund af terrorisme, sygdomme eller lignende | 0% |
| Bor selv i ferieområde | 1% |
| Ikke sæson | 0% |
| Andre grunde | 8% |
| Ingen speciel grund | 31% |

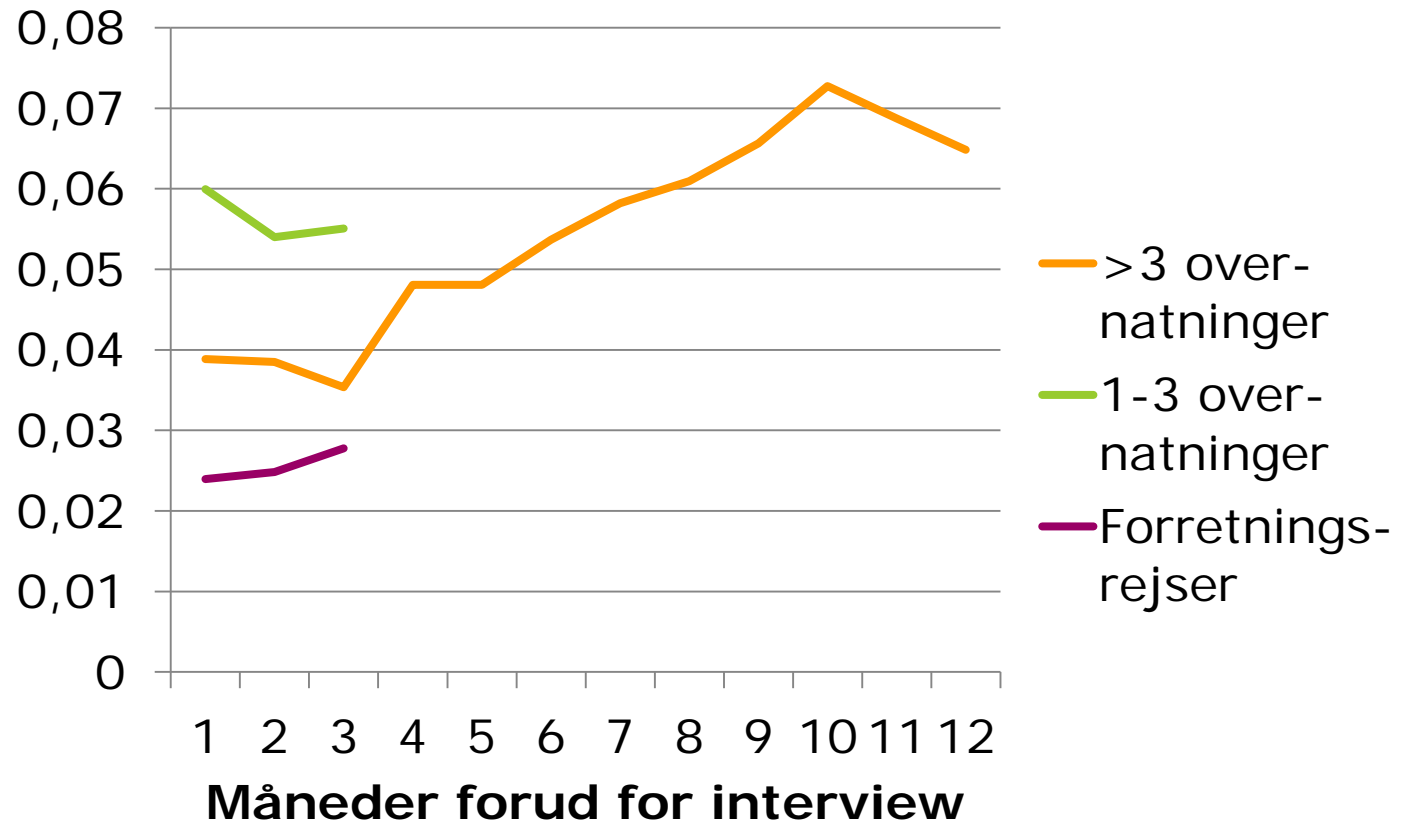
Andel af respondenter, der har langvarig rejse inden for et år



Fordeling af rejser på måneder

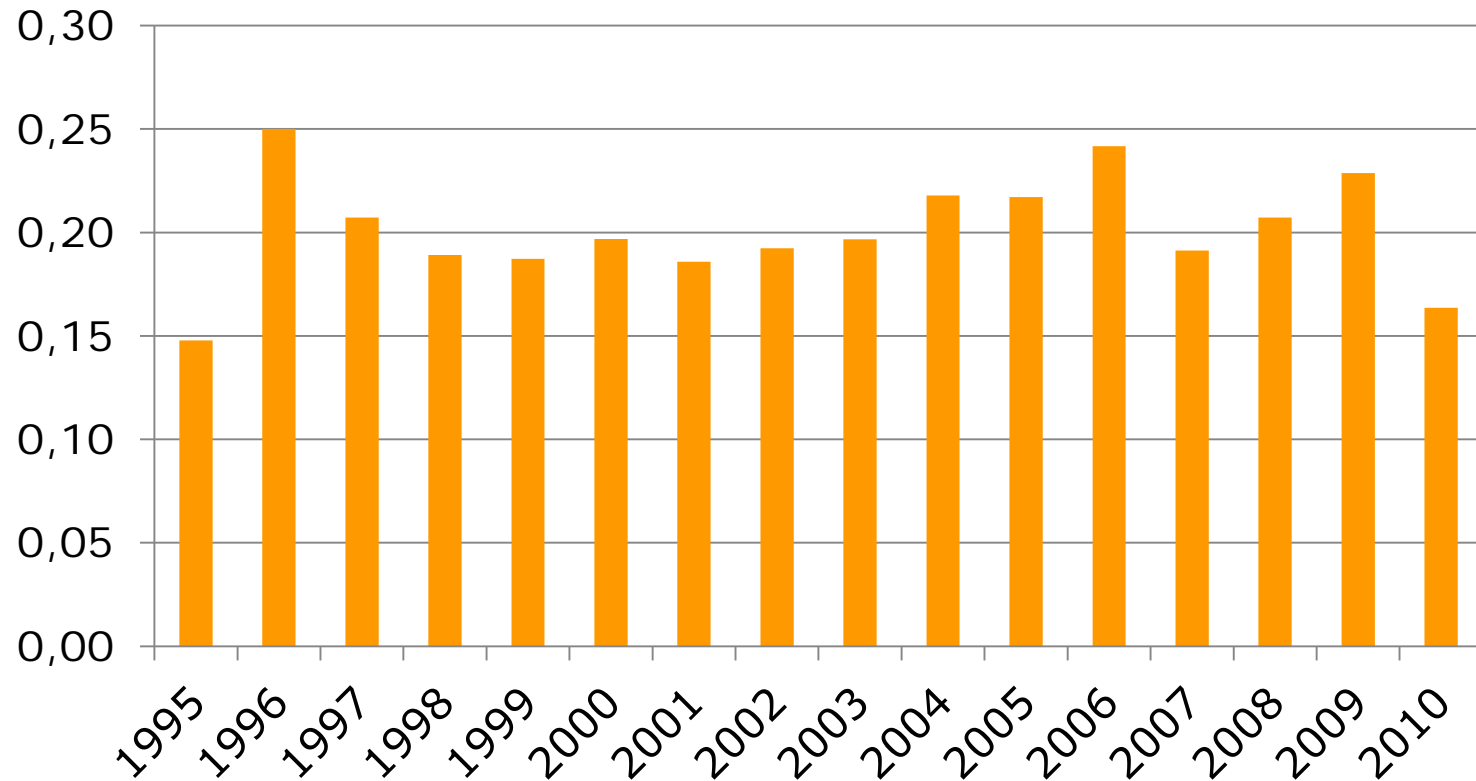


Rejsefrekvens afhængig af tidsafstand mellem rejse og interview



Andel med rejse – antal rejser er insignificant

Andel med langvarig rejse inden for 3 måneder



Antal rejser pr person vist for 5 års kohorter

