



Transportvaneundersøgelsen - Faktaark om kollektiv transport i Danmark

Skougaard, Britt Zoëga; Christiansen, Hjalmar

Publication date:
2014

Document Version
Publisher's PDF, also known as Version of record

[Link back to DTU Orbit](#)

Citation (APA):
Skougaard, B. Z., & Christiansen, H., (2014). *Transportvaneundersøgelsen - Faktaark om kollektiv transport i Danmark*, 2 p.

General rights

Copyright and moral rights for the publications made accessible in the public portal are retained by the authors and/or other copyright owners and it is a condition of accessing publications that users recognise and abide by the legal requirements associated with these rights.

- Users may download and print one copy of any publication from the public portal for the purpose of private study or research.
- You may not further distribute the material or use it for any profit-making activity or commercial gain
- You may freely distribute the URL identifying the publication in the public portal

If you believe that this document breaches copyright please contact us providing details, and we will remove access to the work immediately and investigate your claim.

Transportvaneundersøgelsen

Faktaark om kollektiv transport i Danmark

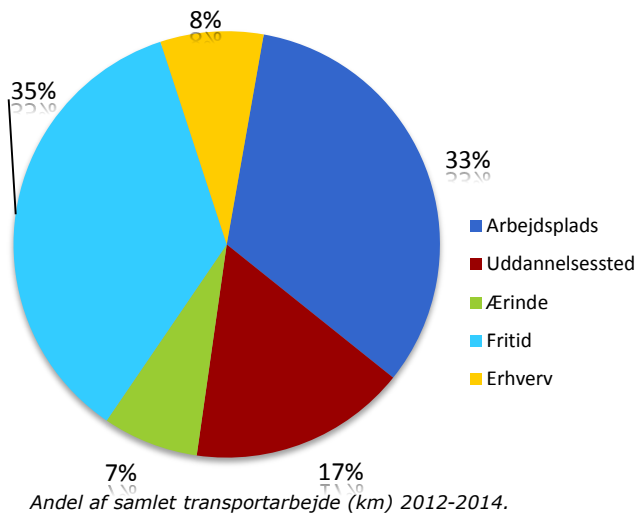


Kollektiv transport i Danmark

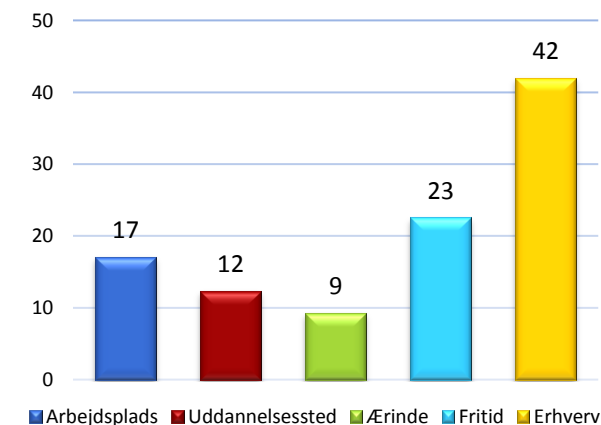
Kollektiv transport omfatter al bus- og togtrafik, dog undtaget turistbusser. Den gennemsnitlige kollektive tur er på 26,4 km. Hver dansker rejser i gennemsnit med kollektiv transport hver femte dag (0,17 ture/dag), og rejser således i gennemsnit kollektivt 4,7 km hver dag. Kollektiv transport udgør 12 % af den samlede transport målt i kilometer og 6 % af turene.

Formål for kollektivrejser

Pendlerkørsel til arbejde eller uddannelse udgør i alt 50 % af de kørte kilometer. Ture til uddannelse udgør 17 %, hvilket er langt over gennemsnittet for alle transportmidler, hvor ture til uddannelse udgør 4 % af transportarbejdet. Ærindekørsel fylder forholdsvis lidt i den kollektive trafik.

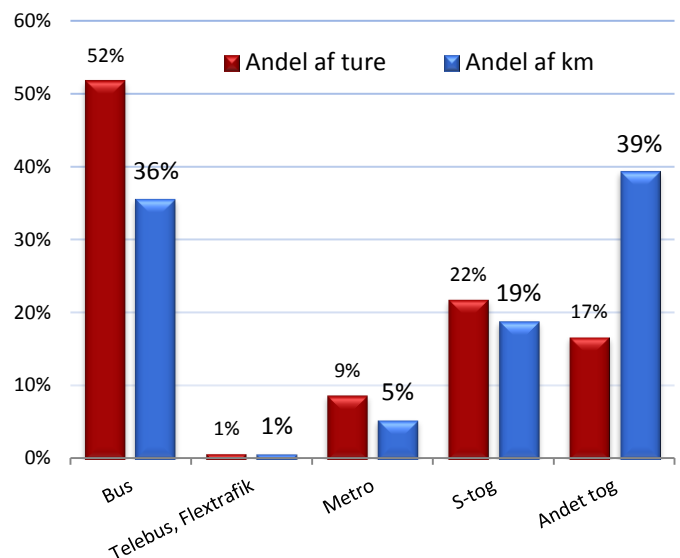


Ture med erhverv som formål udgør kun 8 % af den samlede rejste længde, men turene er lange - i gennemsnit 42 km. Fritidsture, der blandt andet dækker over ferier, besøg eller andre fritidsaktiviteter, er også længere end pendlerture og ærindeture.



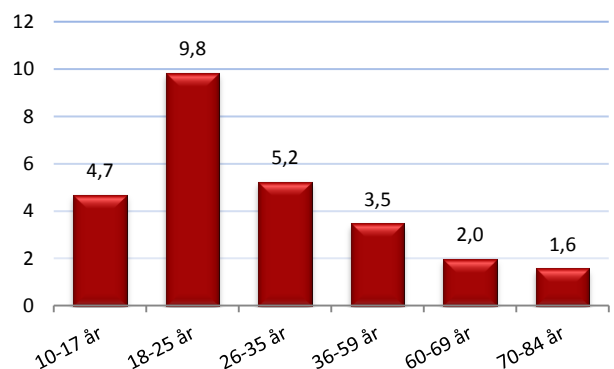
Kollektive transportmidler

Opgjort på antal ture udgør ture med bus 53 %, mens de resterende 47 % foregår med tog. Til gengæld er togrejserne i gennemsnit længere, hvilket betyder at hele 64 % af de rejste kilometer sker med fjern- og regionaltog, S-tog eller en anden form for tog.



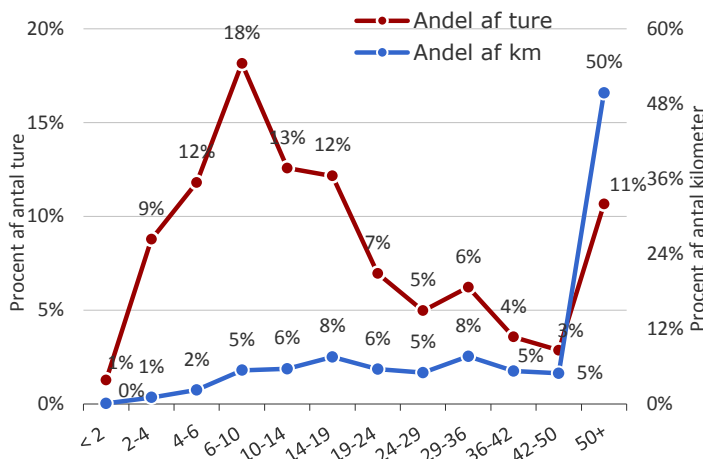
Kollektivbrugen størst blandt 18-25 årige

Gennemsnitligt rejser unge mellem 18 og 25 år 9,8 km per dag med kollektiv transport, mens ældre og yngre rejser markant mindre.



Flest ture mellem 2 og 20 km

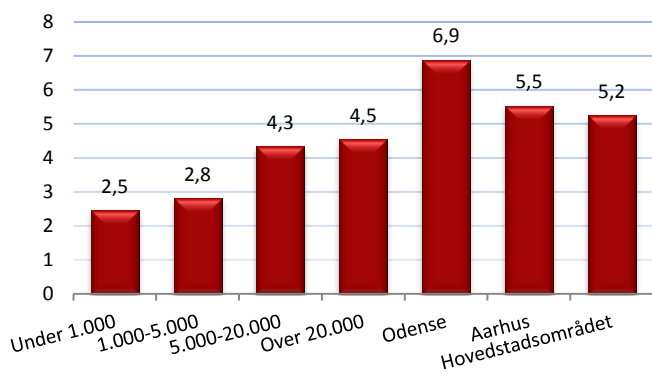
Andelen af ture på mellem 2 og 20 km udgør 65 % af det samlede antal ture for kollektiv trafik. Den gennemsnitlige turlængde er dog 26,4 km, og turene i intervallet udgør derfor også blot 22 % af den samlede rejselængde. De lange ture på over 50 km udgør 11 % af antallet af ture, men svarer alligevel til halvdelen af de tilbagelagte kilometer.



Fordeling af kollektivture på turængde 2012-2014.

Mest kollektiv transport i de store byer

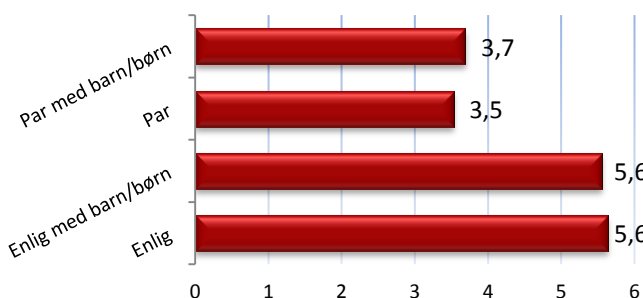
Beboerne i landets tre største byer skiller sig ud ved at benytte den kollektive transport mere end beboere i mindre byer. Særligt i Odense benyttes de kollektive transportmidler meget.



Km per person per dag fordelt efter indbyggertal i respondentens by 2012-14.

Enlige bruger kollektiv transport mest

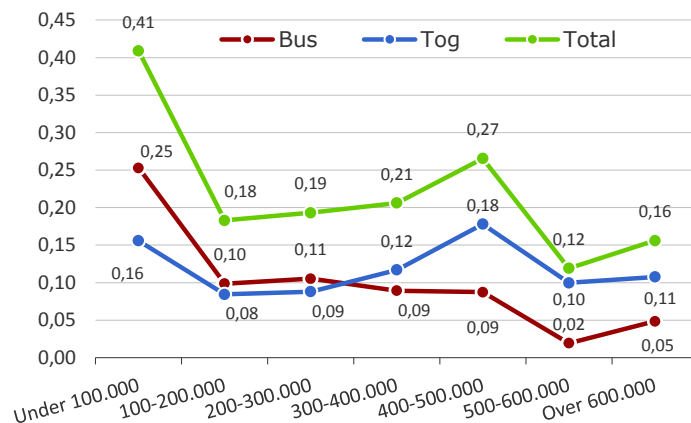
Enlige bruger kollektiv transport 60 % mere end par. Børn i husstanden øger kollektivbrugen for par, mens der stort set ikke er forskel på brugen af kollektiv transport mellem enlige med og uden børn.



Fordeling af kollektivture på kernafamilietype 2012-2014.

Indkomst afgør valget mellem tog og bus

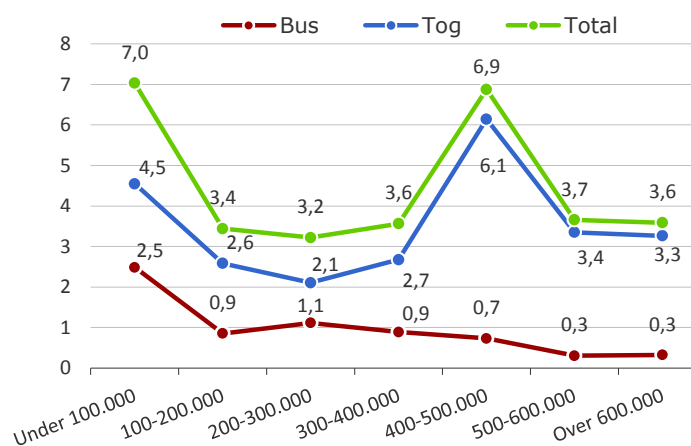
For personer med en indkomst over 100.000 kr. om året, ligger antal ture med kollektiv transport som helhed forholdsvist stabilt. En opdeling mellem tog og bus viser dog store forskelle imellem de to typer kollektiv transport.



Ture per person fordelt på indkomst 2012-2014.

Hvis man udelukkende ser på transport med bus, ses det at brugen af bus falder jævnt som indkomsten stiger. Dette gælder både målt på antal ture og antal tilbagelagte kilometer. For tog derimod, ses en stigning i antal rejser og i rejste kilometer, for indkomster i intervallet 300-600.000 kr.

Da togture kilometermæssigt tæller forholdsmæssigt mere end ture med bus, tilbagelægger de højeste indkomstgrupper flere kilometer med kollektiv transport end de lavere indkomster over 100.000 kr.



Transportarbejde (km) per person fordelt på indkomst 2012-2014.

Fakta om Transportvaneundersøgelsen:

Transportvaneundersøgelsen har til formål at kortlægge den danske befolknings trafikale adfærd. Siden 1992 er undersøgelsen blevet gennemført løbende, og er i dag den bedste samlede kilde til analyser af persontransportadfærd. Yderligere informationer om Transportvaneundersøgelsen kan findes på www.tudata.dk eller ved henvendelse til Data- og Modelcenter ved DTU Transport.