



Transportvaneundersøgelsen - Faktaark om cykeltrafik i Danmark

Skougaard, Britt Zoëga; Christiansen, Hjalmar

Publication date:
2015

Document Version
Publisher's PDF, also known as Version of record

[Link back to DTU Orbit](#)

Citation (APA):
Skougaard, B. Z., & Christiansen, H., (2015). *Transportvaneundersøgelsen - Faktaark om cykeltrafik i Danmark*, 2 p.

General rights

Copyright and moral rights for the publications made accessible in the public portal are retained by the authors and/or other copyright owners and it is a condition of accessing publications that users recognise and abide by the legal requirements associated with these rights.

- Users may download and print one copy of any publication from the public portal for the purpose of private study or research.
- You may not further distribute the material or use it for any profit-making activity or commercial gain
- You may freely distribute the URL identifying the publication in the public portal

If you believe that this document breaches copyright please contact us providing details, and we will remove access to the work immediately and investigate your claim.

Transportvaneundersøgelsen

Faktaark om cykeltrafik i Danmark



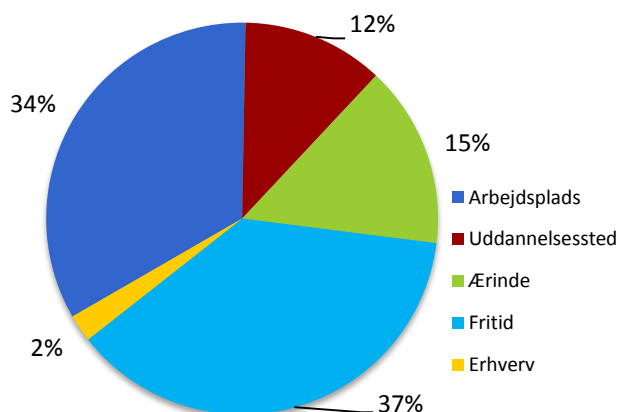
DTU Transport
Institut for Transport

Cykeltrafik i Danmark

I forhold til mange andre lande, er danskernes brug af cykel en langt mere central del af det samlede transportbillede. I gennemsnit foretager danskere i alderen 10-84 år 0,46 cykelture per dag, med en gennemsnitsslængde på 3,4 km for hver tur, svarende til 1,6 km om dagen. Cykelture udgør i dag 17 % af alle personture i Danmark, og 4 % af transporten i kilometer. Gennemsnitstillene dækker over store variationer geografisk og forskellige befolkningsgrupper.

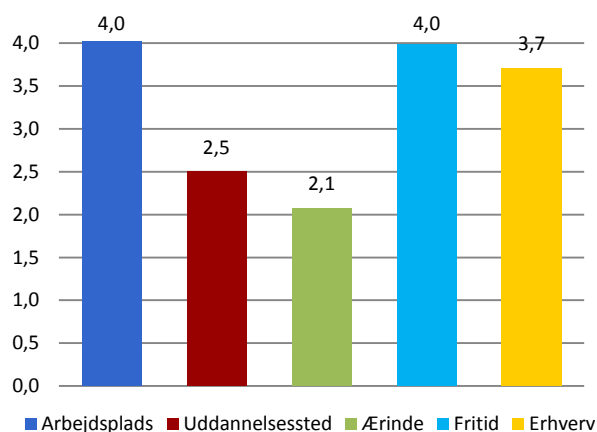
Formål for cykelture

Den største enkeltstående del af cykeltransporten, målt på antal kørte kilometer, udgøres af pendlerkørsel til enten arbejde eller uddannelsessted, med i alt 46 %. Transport til fritidsaktiviteter udgør 37 %, mens erhvervskørsel er meget begrænset.



Andel af samlet transportarbejde (km) 2012-2014

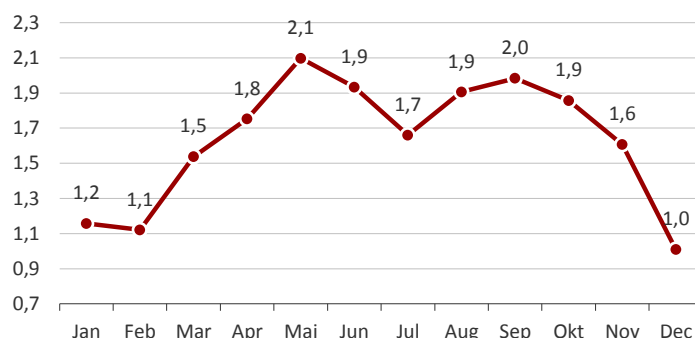
Hvis man ser på den gennemsnitlige længde af de kørte ture, ligger ture til arbejdspladsen i top sammen med fritidsture. De korteste ture er ærinder, hvor den gennemsnitlige turlængde er 2,2 km. I tallene indgår både rene cykelture, og ture som er en del af en kombinationsrejse f.eks. med kollektiv transport.



Gennemsnitlig turlængde (km) for cykeltransport 2012-2014

Variationer over året

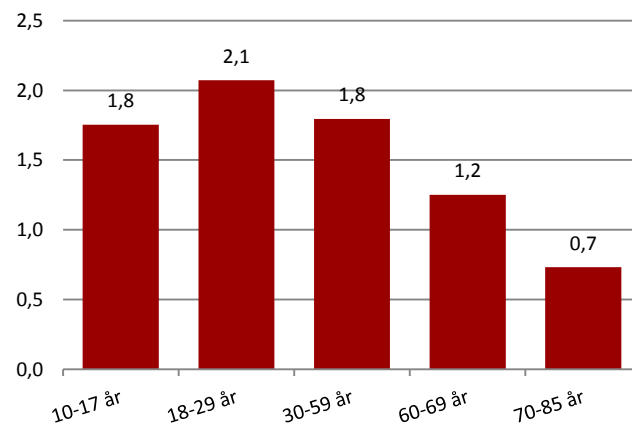
Hvis antal cyklede km per person opgøres på månedsbasis, er der ganske tydelige sæsonudsving. Der cykles væsentligt mindre i de tre vintermåneder end i resten af året. På grund af ferieperioden, ses desuden i juli måned et markant fald i cyklingen.



Gennemsnitlig cykeltransport på månedsbasis (km/person/dag) 2012-2014.

Unge cykler mest

Der ses en tydelig sammenhæng imellem respondentens alder, og antal cyklede kilometer pr dag. Antal cyklede kilometer stiger svagt til omkring 30 års alderen, holder sig på et stabilt højt niveau frem til 60-års alderen hvorefter den aftager frem efter.

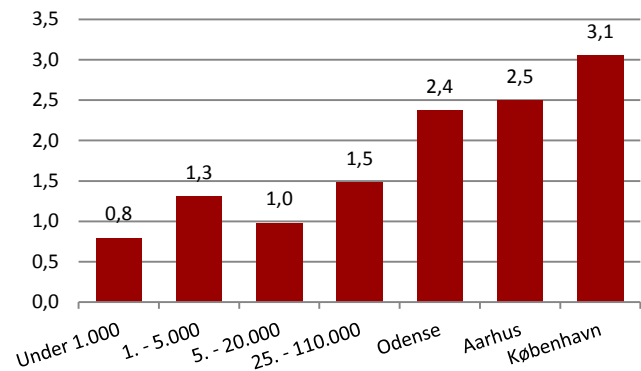


Gennemsnitlig dagligt transportarbejde (km/person/dag) fordelt på alder, 2012-2014

Beboere i større byer cykler mest

Det er tydeligt, at man generelt cykler mere i de største byer. For små og mellemstore byer, er den daglige cykeltransport omkring eller under halvdelen af den i København.

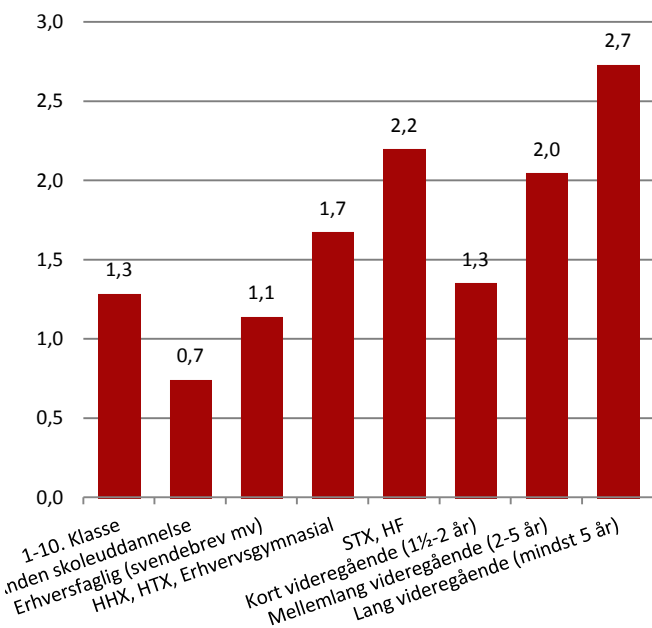
Cykeltransporten per person er 18 % mindre i Odense end i København, men den ligger stadig et pænt stykke over de mindre byer.



Transportarbejde (km) fordelt efter indbyggertal i respondentens by 2012-14

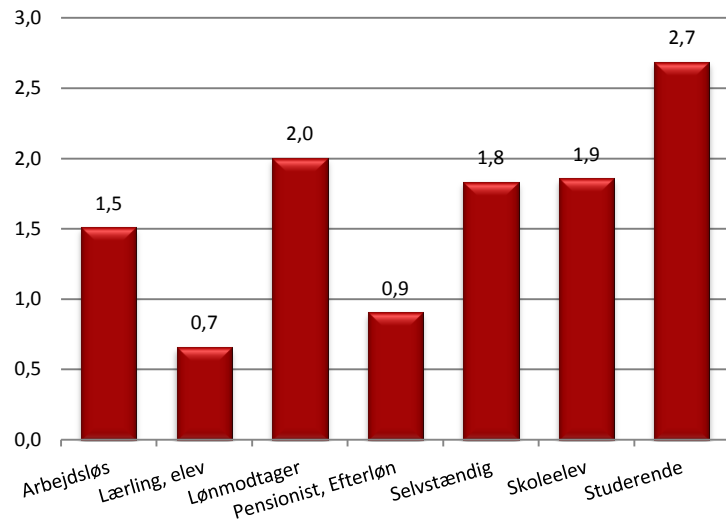
Uddannelse og job påvirker cykling

Hvis man ser på senest afsluttede uddannelse, er der en sammenhæng med cykelaktiviteten. Særligt studenter fra det almene gymnasium cykler meget, og det samme er tilfældet for højtuddannede.



Transportarbejde (km) per person fordelt i forhold til højst afsluttede uddannelse 2012-2014.

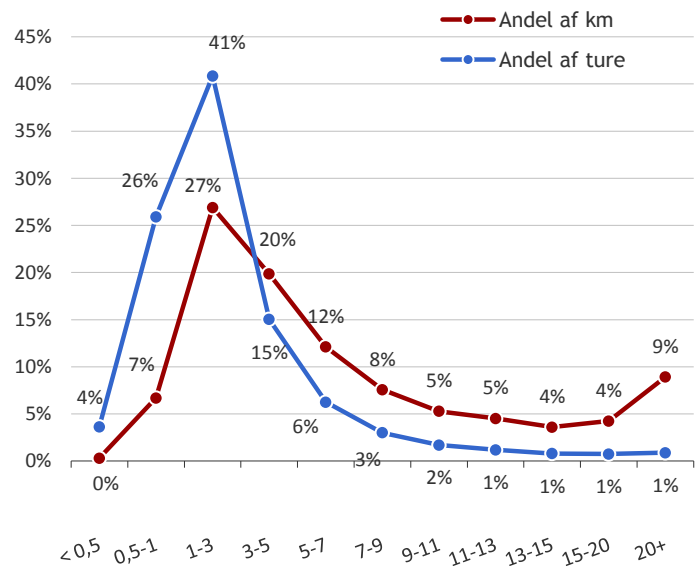
En stor del af cykeltransporten udgøres af transport til uddannelse og arbejde, og opgjort på beskæftigelse er det derfor ikke overraskende, at det er skoleelever, studerende og lønmodtagere der cykler mest. Lønmodtagere cykler 32 % mere end arbejdsløse, mens studerende cykler mere end dobbelt så meget som personer i en stilling som lærling eller elev.



Transportarbejde (km) per person fordelt i forhold til beskæftigelse 2012-14.

Mest cykling på ture under 5 km

Hvis man udelukkende ser på ture, hvor kun cykling indgår, udgøres 85 % af alle ture og 54 % af det samlede antal cyklede kilometer af ture på under 5 km. Kun 4 % af turene er på over 11 km, men på grund af deres længde udgør de alligevel 21 % af de samlede cykelkilometer.



Fordeling af cykelture på turlængde 2012-2014.

Fakta om Transportvaneundersøgelsen:

Transportvaneundersøgelsen har til formål at kortlægge den danske befolknings trafikale adfærd. Siden 1992 er undersøgelsen blevet gennemført løbende, og er i dag den bedste samlede kilde til analyser af persontransportadfærd. Yderligere informationer om Transportvaneundersøgelsen kan findes på www.tudata.dk eller ved henvendelse til Data- og Modelcenter ved DTU Transport.