



Saltindhold i færdigpakkede supper der sælges i danske dagligvarebutikker - notat

Ygil, Karin Hess; Christensen, Tue; Trolle, Ellen; Mejbørn, Heddie

Publication date:
2018

Document Version
Publisher's PDF, also known as Version of record

[Link back to DTU Orbit](#)

Citation (APA):

Ygil, K. H., Christensen, T., Trolle, E., & Mejbørn, H. (2018). *Saltindhold i færdigpakkede supper der sælges i danske dagligvarebutikker - notat*. Danmarks Tekniske Universitet (DTU).

General rights

Copyright and moral rights for the publications made accessible in the public portal are retained by the authors and/or other copyright owners and it is a condition of accessing publications that users recognise and abide by the legal requirements associated with these rights.

- Users may download and print one copy of any publication from the public portal for the purpose of private study or research.
- You may not further distribute the material or use it for any profit-making activity or commercial gain
- You may freely distribute the URL identifying the publication in the public portal

If you believe that this document breaches copyright please contact us providing details, and we will remove access to the work immediately and investigate your claim.

30. april 2018

NOTAT

Saltindhold i færdigpakkede supper der sælges i danske dagligvarebutikker

Notat fra DTU Fødevareinstituttet:**Saltindhold i færdigpakke supper der sælges i danske dagligvarebutikker**

Fødevarestyrelsens Saltpartnerskab omfatter Bager- og Konditormestre i Danmark, Center for Klinisk Forskning og Forebyggelse, COOP, Dansk Erhverv, Dansk Hypertensionsselskab, Dansk Industri Fødevarer, Dansk Supermarked, De Samvirkende Købmænd, Diabetesforeningen, Forbrugerrådet TÆNK, Fødevaredanmark, Gigtforeningen, Hjernesagen, Hjerteforeningen, HORESTA (Hotel-, restaurant- og turisterhvervets landsdækkende brancheorganisation), Kost- og Ernæringsforbundet, Kræftens Bekæmpelse, Landbrug og Fødevarer og Lidl.

Saltpartnerskabet har bedt DTU Fødevareinstituttet lave et monitoreringsprogram som en del af strategien for at reducere befolkningens saltindtag. DTU Fødevareinstituttet har fået til opgave at forestå monitoreringen ved hjælp af informationer, som er tilgængelige i fødevarernes næringsdeklaration.

DTU Fødevareinstituttet
Afdeling for Risikovurdering og Ernæring
April 2018

Karin Hess Ygil, Tue Christensen, Ellen Trolle, Heddie Mejborn

Sammendrag og konklusion

Fødevarestyrelsens Saltpartnerskab¹ har bedt DTU Fødevareinstituttet lave et monitoreringsprogram som en del af strategien for at reducere befolkningens saltindtag.

I 2017 er der indsamlet informationer via dataudvekslingsplatformen GS1 og internettet om saltindhold i de mest købte færdigpakkede supper, der sælges i danske dagligvarebutikker, blandt et panel af danske husstande i 2015. Opgørelsen omfatter oplysninger om saltindhold i 44 supper svarende til 79% af husstandspanelet's samlede registrerede køb af supper.

For frosne, spiseklare supper er saltindholdet i gennemsnit 0,97 g/100 g, og for spiseklare supper uden for køl og frost samt pulversupper er det gennemsnitlige saltindhold 0,88 g/100 g. Én spiseklar suppe, der sælges på køl, har et saltindhold på 0,85 g/100 g og overholder Saltlistens vejledende reduktionsmål. De 91% af alle frosne, spiseklare supper i opgørelsen overholder Saltlistens vejledende reduktionsmål, mens 65% af spiseklare supper uden for køl og frost + pulversupper overholder Saltlistens vejledende reduktionsmål. Det er således 80% af alle 44 supper i opgørelsen, der overholder Saltlistens vejledende reduktionsmål.

Otte supper (18% af alle 44 supper i opgørelsen) har et saltindhold per 100 g, som overholder nøglehulsbekendtgørelsens saltkriterier. Indholdet af de øvrige næringsstoffer er ikke vurderet i forhold til kriterierne i nøglehulsbekendtgørelsen.

¹ Fødevarestyrelsens Saltpartnerskab omfatter Bager- og Konditormestre i Danmark, Center for Klinisk Forskning og Forebyggelse, COOP, Dansk Erhverv, Dansk Hypertensionsselskab, Dansk Industri Fødevarer, Dansk Supermarked, De Samvirkende Købmænd, Diabetesforeningen, Forbrugerrådet TÆNK, Fødevaredanmark, Gigtforeningen, Hjernesagen, Hjerteforeningen, HORESTA (Hotel-, restaurant- og turisterhvervets landsdækkende brancheorganisation), Kost- og Ernæringsforbundet, Kræftens Bekæmpelse, Landbrug og Fødevarer og Lidl (18. april 2018)

Baggrund

Saltpartnerskabet blev etableret i 2011 som et samarbejde mellem forskellige parter fra fødevarerhvervet og interesseorganisationer under ledelse af Fødevarestyrelsen.

Saltpartnerskabet har gennem en årrække arbejdet med at sætte fokus på danskernes saltindtag, og på at danskernes saltindtag reduceres. Et vigtigt element i indsatsen er virksomhedernes arbejde med at reducere saltindholdet i fødevarer. Partnerskabet har udarbejdet en liste, Saltlisten, med vejledende reduktionsmål for saltindhold i 15 overordnede fødevarekategorier. For at følge udviklingen i saltindhold i disse fødevarer har partnerskabet bedt DTU Fødevareinstituttet forestå en monitorering ved hjælp af informationer, som er tilgængelige i produkternes næringsdeklaration.

I dette notat beskrives saltindholdet i færdigpakkede supper, der er solgt i danske dagligvarebutikker i 2017.

Metode

DTU Fødevareinstituttet har indledningsvis lavet en markedsundersøgelse af køb af supper. Til det formål er der brugt data fra GfK Consumerscan, som har samlet informationer om køb af supper blandt et panel af ca. 3000 danske husstande. Deltagerne i panelet har registreret alle deres køb – både fødevarer og andre varer. Markedsundersøgelsen har identificeret de 90% mest købte supper i 2015 målt i kilo. Efterfølgende er der indsamlet informationer om saltindhold fra næringsdeklarationer for de valgte supper.

Produkternes næringsdeklarationsoplysninger er fundet via dataudvekslingsplatformen GS1, detailhandlens hjemmesider, producenters hjemmesider og andre steder på internettet. Data er indsamlet i sidste kvartal af 2017.

Det gennemsnitlige saltindhold er dels udregnet som middelværdien, hvor saltindholdet i alle produkter tæller lige meget, og dels som et vægtet gennemsnit hvor der tages hensyn til, at der er købt forskellige mængder af de forskellige supper.

Saltindholdet i supperne er sammenlignet med Saltlistens vejledende reduktionsmål og med nøglehulsbekendtgørelsens saltkriterier. I nøglehulsbekendtgørelsen er der både saltkriterier per 100 g suppe og per portion suppe. I denne opgørelse har det kun været muligt at vurdere saltindholdet i forhold til saltkriteriet per 100 g suppe.

Supperne er opdelt i henholdsvis frosne, spiseklare supper (Saltlistens kategori 8.1.2), spiseklare supper på køl (kategori 8.2) og spiseklare supper uden for køl og frost samt pulversuppe (kategori 8.3), inden de er vurderet i forhold til Saltlistens vejledende reduktionsmål.

Nøglehulsbekendtgørelsen har to kategorier for supper: supper med fisk eller kød (nøglehulsbekendtgørelsens kategori 29), og supper uden fisk eller kød (kategori 30), men saltkriteriet er det samme (0,8 g/100 g) for de to fødevarekategorier, så supperne er vurderet som én kategori i forhold til saltkriterierne i nøglehulsbekendtgørelsen. De øvrige kriterier til Nøglehulsmærket er ikke vurderet.

Resultater

Ifølge oplysninger fra GfK Consumerscan udgøres 90% af husstandenes samlede registrerede køb af supper i 2015 af 60 supper (stregkoder). Blandt disse kan der være tale om samme suppe, som købes i forskellige pakkestørrelser og derfor har forskellige stregkoder. Af de 60 supper udgjorde suppen med det laveste køb 0,3% af det samlede registrerede køb for alle supper. De 10%, som ikke er med i denne opgørelse, er således produkter, der hver især er købt meget lidt af, og som derfor bidrager beskedent til danskernes saltindtag.

Af de 60 supper var 32 frosne; 20 var ikke-frosne, spiseklare supper og syv var pulversupper. Der manglende information om typen af én suppe. Kun én af de ikke-frosne, spiseklare supper sælges på køl.

Af forskellige grunde har det ikke været muligt at finde informationer om saltindhold i 16 af supperne. Opgørelsen af saltindhold i supper omfatter derfor 44 produkter, der dækker 79% af husstandspanelet's samlede registrerede køb af supper.

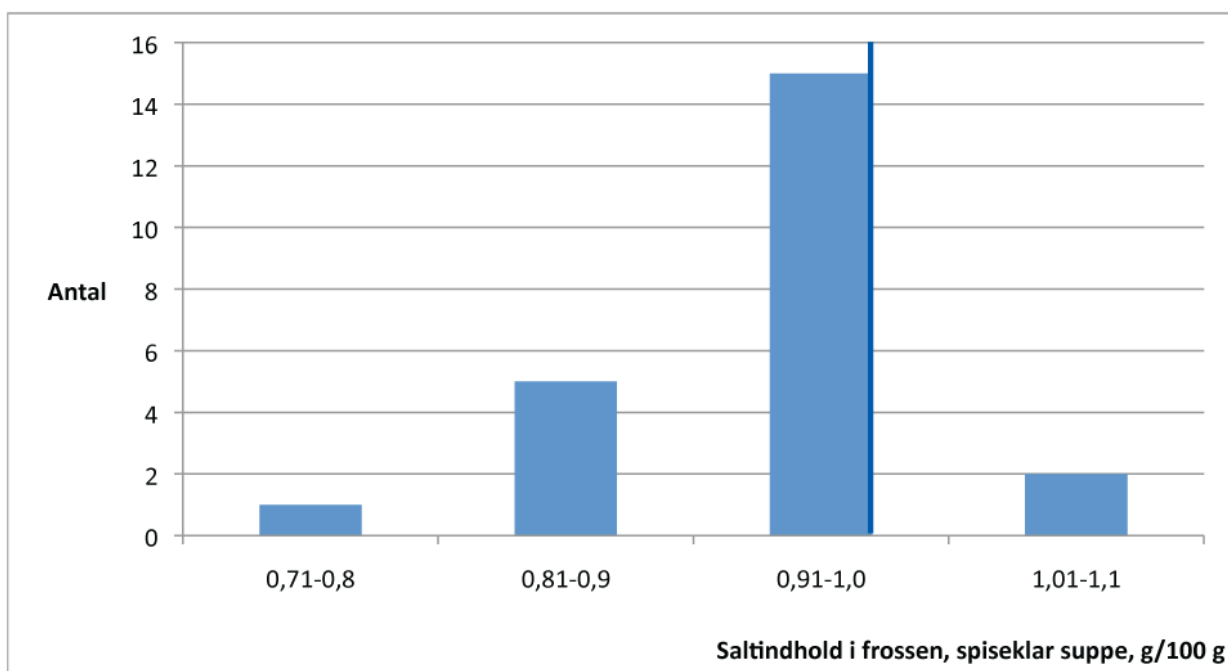
Det gennemsnitlige saltindhold er 0,92 g/100 g i de 44 supper. Hvis der tages højde for, at der er købt forskellige mængder af de forskellige supper, så bliver det gennemsnitlige saltindhold i supperne ("vægtet gennemsnit") 0,93 g/100 g.

Saltindholdet i forhold til det vejledende reduktionsmål i Saltlisten fremgår af tabel 1. Fordelingen af saltindhold i frosne, spiseklare supper ses i figur 1 og i spiseklare supper uden for køl og frost samt pulversupper i figur 2.

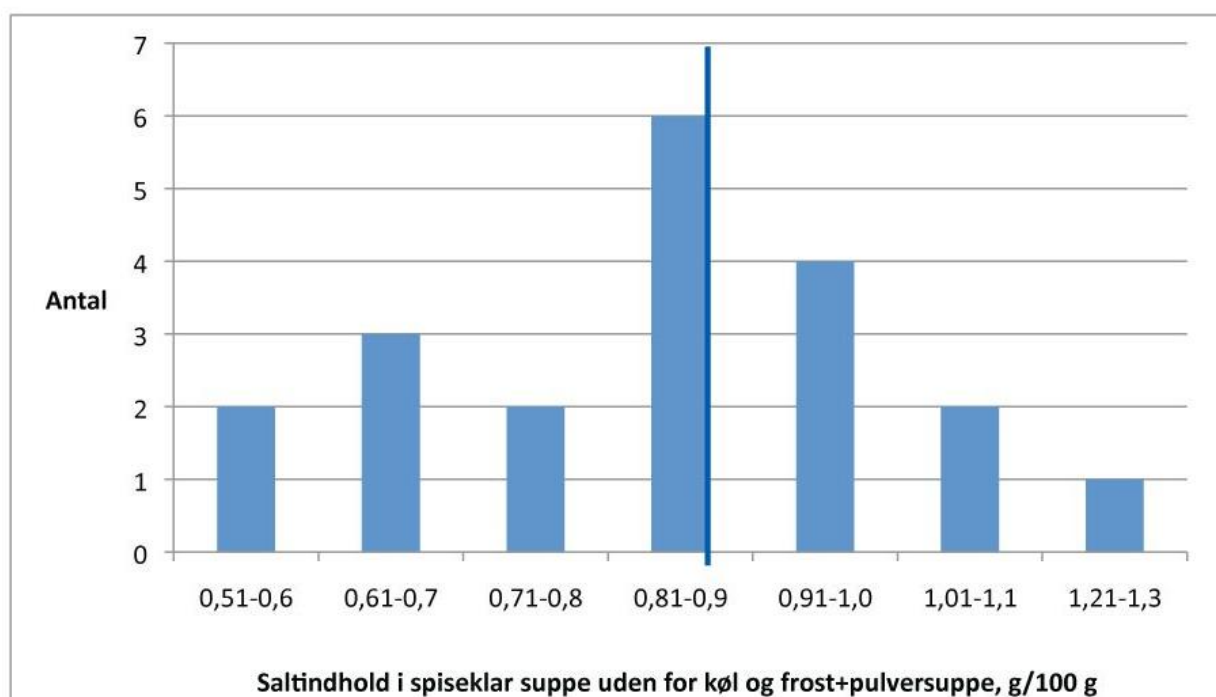
For frosne supper overholder 91% (21 af de 23 supper) Saltlistens vejledende reduktionsmål, og for spiseklare supper uden for køl og frost + pulversupper overholder 65% (13 af de 20 supper) Saltlistens vejledende reduktionsmål. Saltindholdet i den kølede suppe overholder det vejledende reduktionsmål. Samlet er det således 80% af alle supper, der overholder Saltlistens vejledende reduktionsmål.

Tabel 1. Saltindhold (g/100 g spiseklar suppe) per 2017 i de mest købte færdigpakkede supper der sælges i danske dagligvarebutikker

Suppetype	Antal produkter	Middelværdi (Vægtet gennemsnit)	Variation, min.-max.	Vejledende reduktionsmål ifølge Saltlisten	Antal der overholder vejledende reduktionsmål
Frosne, spiseklare supper	23	0,97 (0,96)	0,75-1,1	1,0	21
Spiseklare supper på køl	1	0,85 (0,85)	-	1,0	1
Spiseklare supper uden for køl og frost samt pulversupper	20	0,88 (0,85)	0,6-1,3	0,9	13



Figur 1. Fordeling af saltindhold per 2017 i de mest købte færdigpakkede, frosne, spiseklare supper der sælges i danske dagligvarebutikker. Den mørkeblå linje markerer Saltlistens vejledende reduktionsmål.



Figur 2. Fordeling af saltindhold per 2017 i de mest købte færdigpakkede, spiseklare supper uden for køl og frost samt pulversupper der sælges i danske dagligvarebutikker. Bemærk at figuren ikke viser de intervaller, hvor der ikke er fundet nogen produkter. Den mørkeblå linje markerer Saltlistens vejledende reduktionsmål.

Otte af supperne (én frosen og syv ikke-kølede, spiseklare supper og pulversupper) svarende til 18% af alle 44 supper har et saltindhold per 100 g, som overholder nøglehulsbekendtgørelsens saltkriterier for supper på 0,8 g/100 g.

Referencer

Vejledende reduktionsmål for salt i fødevarer, Saltlisten. Februar 2018.

<https://www.foedevarestyrelsen.dk/SiteCollectionDocuments/Ernaering/Saltlisten%20FVST%2008.02.18.pdf>

Bekendtgørelse om anvendelse af Nøglehulsmærket på fødevarer m.v. BEK nr 238 af 22/03/2018.

<https://www.retsinformation.dk/pdfPrint.aspx?id=200252>