



Brakvandsgedder vandrer til ferskvand

Ravn, Henrik Dalby; Berg, Søren; Skov, Christian; Olsen, Jimmi Spur

Publication date:
2019

Document Version
Publisher's PDF, also known as Version of record

[Link back to DTU Orbit](#)

Citation (APA):
Ravn, H. D., Berg, S., Skov, C., & Olsen, J. S. (2019). Brakvandsgedder vandrer til ferskvand. DTU Aqua. Fiskepleje.dk <https://www.fiskepleje.dk/fiskebiologi/gedde/levested/brakvandsgedde>

General rights

Copyright and moral rights for the publications made accessible in the public portal are retained by the authors and/or other copyright owners and it is a condition of accessing publications that users recognise and abide by the legal requirements associated with these rights.

- Users may download and print one copy of any publication from the public portal for the purpose of private study or research.
- You may not further distribute the material or use it for any profit-making activity or commercial gain
- You may freely distribute the URL identifying the publication in the public portal

If you believe that this document breaches copyright please contact us providing details, and we will remove access to the work immediately and investigate your claim.



Brakvandsgedder vandrer til ferskvand

Det er nu for første gang dokumenteret, at der i Danmark findes en bestand af brakvandsgedder, som vandrer til ferskvand i Askeby Landkanal og opholder sig dér i gydetiden.

I en igangværende undersøgelse på Møn har DTU Aqua dokumenteret, at der eksisterer en bestand af gedder, som lever det meste af året i brakvand, men vandrer ind i ferskvand omkring perioden, hvor de gyder. Denne type adfærd er kendt fra gedder længere inde i Østersøen, men det er nu for første gang dokumenteret, at der findes brakvandsgedder i Danmark, som forlader brakvandet i perioder for at søge mod ferskvand. Undersøgelsen foregår i og omkring Askeby Landkanal, som udmunder på vestsiden af Møn.

Den nye viden om geddernes adfærd er vigtig i bestræbelserne på at styrke bestandene af brakvandsgedder. Resultater indikerer, at der findes flere lokale bestande af brakvandsgedder langs kysterne omkring Sydsjælland og Møn, og brakvandsgedderne bør derfor forvaltes som flere unikke bestande og ikke som én stor og samlet bestand.

Gedder mærket med elektroniske sendere

Geddernes vandring ind og ud af kanalen er kortlagt ved at mærke gedderne med særlige elektroniske sendere, som gør det muligt at følge geddernes færden. I april 2018 mærkede DTU Aqua således 18 gedder i Askeby Landkanal, og deres færden blev efterfølgende fulgt ved hjælp af lyttebøjer placeret i kanalen og ved udmundingen til farvandet mellem Bogø og Møn. Hver sender udsender et unikt signal, som lyttebøjerne kan opfange. Når en af de mærkede gedder nærmer sig en lyttebøje, bliver geddens særlige kode registreret og lagret i lyttebøjens hukommelse.



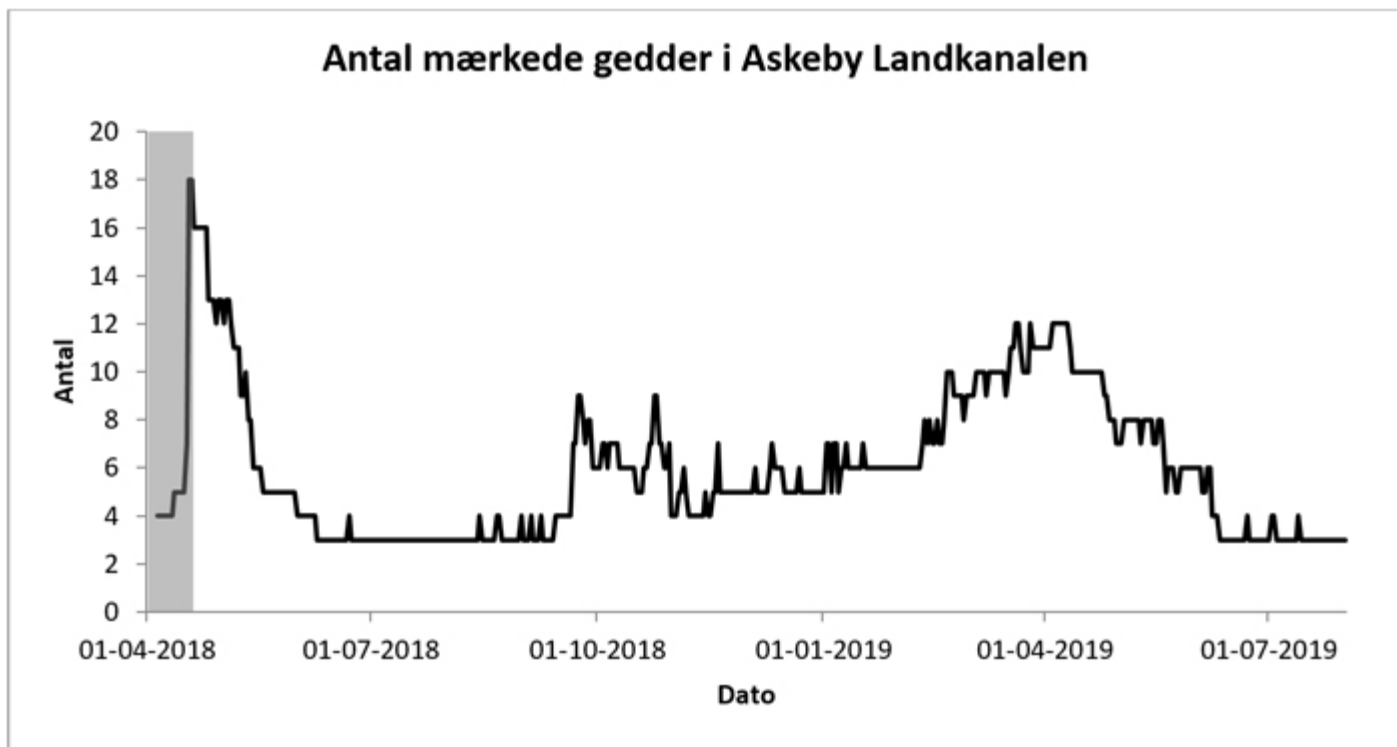
Luftfoto over munden af Askeby Landkanal. Placeringen af lyttebøjerne er markeret med røde prikker. Der er to lyttebøjer i kanalen – en ca. 250 meter fra munden og en lige ved munden – og to ca. 800-1000 meter ud for munden. Forskydningen mellem lyttebøjerne gør det muligt at afgøre, om en mærket gedde bevæger sig ind i kanalen eller ud af kanalen og væk fra mundingsområdet.

Gedderne opholder sig mest i brakvandet

Foreløbige resultater fra undersøgelsen viser, at hovedparten (83 %) af de mærkede gedder kort efter gydetiden i april-maj 2018 forlod kanalen og mundingsområdet for at vandre ud i brakvand (se figur 1). Gedderne opholdt sig ude i brakvandet hele sommeren. I løbet af september-oktober vendte flere af gedderne kortvarigt tilbage til kanalen. I den efterfølgende periode frem mod gydningen i april-maj 2019 vandrede flere af gedderne med jævne mellemrum kortvarigt ind i kanalen, og jo nærmere gydetiden kom, jo flere blev inde i kanalen.

Det højeste antal returnerede gedder blev registreret i gydeperioden i 2019. Herefter forlod de vandrende gedder igen kanalen og vandrede ligesom i 2018 ud i brakvand.

Enkelte gedder (tre stk.) havde en anden adfærd og forblev i kanalens ferske vand. Den ene forlod slet ikke kanalen, den anden forlod kanalen og opholdt sig i brakvandet få dage for derefter at returnere til kanalen, og den tredje forlod kanalen og vandrede ud i brakvand i juni 2019 efter at have opholdt sig fast i kanalen i mere end et år og formentlig deltaget i gydningen i kanalen både i 2018 og 2019.



Figur 1: Antal mærkede gedder, som opholdt sig i Askeby Landkanal i perioden fra april 2018 til august 2019. Kun tre gedder blev i det ferske vand i kanalen i hele perioden. De øvrige gedder tilbragte meget tid i brakvandet og vandrede mest ind i kanalen omkring og i gydeperioden (april-maj). Den grå skygge på grafen viser mærkningsperioden.

Gedderne gyder formentlig i kanalen

Selv om det ikke er endegyldigt bevist, tyder alt på, at gedderne vandrer ind i kanalen om foråret for at gyde. For det første samles gedderne i kanalen i april-maj måned, som er højsæson for geddernes gydning. For det andet fandt DTU Aqua geddeæg i Landkanalen i april under gydetiden. Endelig blev det observeret, at gedderne stod i grupper, ofte flere hanner tæt op af én hun. Det sidste er en velbeskrevet adfærd i forbindelse med gydningen.

Lokale geddebestande med forskellig livsstrategi

Undersøgelser fra Sverige har dokumenteret, at der findes bestande af gedder, som bruger det meste af året i brakvand på at æde og vandrer til ferskvand om foråret for at gyde. Forholdene i Danmark er dog betydeligt anderledes end i Sverige, hvor saltkoncentrationen i brakvandet ligger på 4-8 promille sammenlignet med 10-14 promille i Danmark.

En tidligere DTU Aqua-undersøgelse af brakvandsgedder fra Stege Nor viste, at gedderne hér gyder i det brakke vand inde i noret og ikke vandrer op i det lille vandløb, Landsledgrøft, der udmunder i den østlige ende af noret.

Klækningsforsøg viste efterfølgende, at Stege Nor-geddernes æg faktisk ikke kan klække i hverken rent ferskvand eller let brakt vand på 3 promille salt. Derimod klækkede æggene godt ved 6 og moderat ved 8,5 promille salt. Det blev ikke undersøgt, om æggene kunne klække ved højere saltholdigheder. Brakvandsgedder fra Stege Nor er altså tilpasset livet i brakvand i så høj grad, at de ikke kan gennemføre deres livscyklus i rent ferskvand.

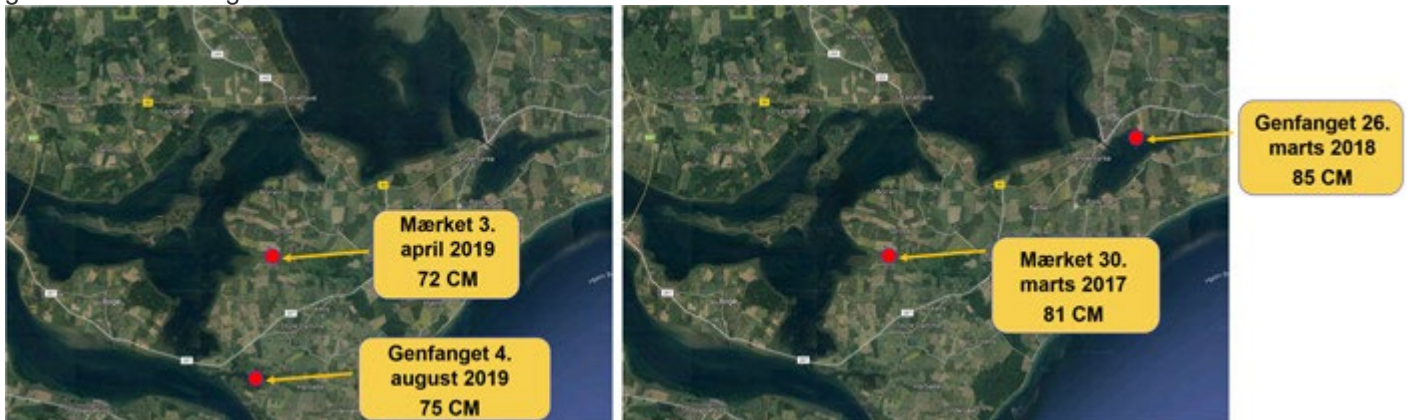
Med de nye resultater fra undersøgelsen i Askeby Landkanal er der stærke indikationer for, at der formodentlig findes flere lokale geddebestande langs kysterne ved Sydsjælland og øerne med forskellig gydestrategi. Dette er vigtig viden, hvis man vil tilrettelægge nye tiltag, der skal forbedre bestandene, eksempelvis ved at etablere såkaldte geddefabrikker eller ændre reglerne for fiskeri efter brakvandsgedder.

Lystfiskere kan hjælpe med at kortlægge geddernes vandring

Vores viden om hvor gedderne vandrer hen, når de forlader Askeby Landkanal, er stadig mangelfuld. To genfangster indrapporteret i DTU Aquas lystfisker-app [Fangstjournalen](#) viser, at nogle gedder fra Askeby Landkanal vandrer

forholdsvis langt væk fra kanalen (se figur 2). Denne viden er baseret på genfangster af gedder mærket med såkaldte floy-tags i Askeby Landkanal i 2017, 2018 og 2019.

[Floy-tags](#) sidder udvendig på gedden og har et individuelt nummer, så de mærkede gedder kan skelnes fra hinanden ved senere genfangst. DTU Aqua opfordrer alle, der fanger en gedde med et floy-tag, til at indrapportere fangsten i [Fangstjournalen](#) eller sende en mail til gedde@aqu.dtu.dk. Lystfiskere kan på den måde hjælpe med at kortlægge geddernes vandring.



Figur 2: Via lystfiskerindrapporteringer fra Fangstjournalen har DTU Aqua kendskab til én gedde, der er mærket i Askeby Landkanal og efterfølgende genfanget i Fane Fjord, samt én gedde, der efter mærkning i Askeby Landkanal er genfanget i Stege Nor.

I det kommende år udvider DTU Aqua projektet. Vordingborg Kommune har således bidraget med 100.000 kr. til indkøb af flere lyttebøjer, som vil blive placeret i brakvandet længere væk fra munden af kanalen, så de kan samle mere viden om, hvor gedderne fra Askeby Landkanal vandrer hen, når de forlader kanalen.

Foreløbige resultater peger på at bestanden af brakvandsgedder i Askeby Landkanal er ganske lille, i størrelsesordenen 100-200 voksne individer. Bestanden er derfor sårbar over for fiskeri.

Læs mere om [det, vi véd, og det vi mangler at finde ud af om brakvandsgedder](#)

Læs mere om [undersøgelse af brakvandsgedder i Stege Nor](#)

Læs mere om [gedderne i Tryggevejle Å](#), som ikke er brakvandsgedder

Læs mere om, [hvordan du kan hjælpe med at samle viden om brakvandsgeddernes vandring](#)

Læs mere om [brakvandsgeddernes vandring fra andre områder indrapporteret i Fangstjournalen](#)

Af [Henrik Ravn](#), [Søren Berg](#) og [Christian Skov](#), DTU Aqua, Institut for Akvatiske Ressourcer.

Jimmi Spur Olsen, Afdeling for Byg, Land og Miljø, [Vordingborg Kommune](#)