



## Risiko i trafikken 2000-2007

**Brems, Camilla Riff; Munch, Kris**

*Publication date:*  
2008

*Document Version*  
Også kaldet Forlagets PDF

[Link back to DTU Orbit](#)

*Citation (APA):*  
Brems, C. R., & Munch, K. (2008). *Risiko i trafikken 2000-2007*. DTU Transport. DTU Transport rapport Nr. 2008:2

---

### General rights

Copyright and moral rights for the publications made accessible in the public portal are retained by the authors and/or other copyright owners and it is a condition of accessing publications that users recognise and abide by the legal requirements associated with these rights.

- Users may download and print one copy of any publication from the public portal for the purpose of private study or research.
- You may not further distribute the material or use it for any profit-making activity or commercial gain
- You may freely distribute the URL identifying the publication in the public portal

If you believe that this document breaches copyright please contact us providing details, and we will remove access to the work immediately and investigate your claim.



## Risiko i trafikken 2000-2007

Camilla Brems  
Kris Munch

November 2008

Risiko i trafikken 2000-2007

Rapport 2:2008

November 2008

Af Camilla Brems og Kris Munch

Copyright: Hel eller delvis gengivelse af denne publikation er tilladt med  
Kildeangivelse  
Forsidefoto: Michael Medgyesi

Udgivet af: DTU Transport  
Bygningstorvet 116 Vest  
2800 Kgs. Lyngby

Rekvireres hos: [www.transport.dtu.dk](http://www.transport.dtu.dk)

ISSN: 1601-9458 (Elektronisk udgave)

ISBN: 978-87-7327-176-6 (Elektronisk udgave)

ISSN: 1600-9592 (Trykt udgave)

ISBN: 978-87-7327-177-3 (Trykt udgave)

## Forord

Risikomål er en måde at beskrive den enkelte trafikants risiko ved at færdes i trafikken. Sammenlignet med en samlet opgørelse af antallet af dræbte og alvorligt skadede inddrager risikomålene omfanget af transport, så det blandt andet fremgår, at det er sikrere at færdes i bil end på cykel, selvom flere bliver dræbt eller alvorligt skadet i uheld med bil end med cykel.

Denne rapport er tænkt som et opslagværk for forskning og udredning inden for trafikikkerhed. Derfor omfatter rapporten en stor samling detaljerede bilag, der opgør trafikanternes risiko fordelt på transportmiddel, aldersklasser og køn.

Opgørelsen af risikomål er en forlængelse af to tidligere opgørelser, der dækker perioderne 1992-1996 og 1997-1999. Da opgørelsesmetoden i videst muligt omfang er fastholdt, er tallene for den samlede periode 1992-2007 nogenlunde sammenlignelige.

I forlængelse af denne rapport arbejder instituttet på fremover at gøre risikomålene tilgængelige via tabeludtræk på vores hjemmeside.

DTU, november 2008

Niels Buus Kristensen  
Instituddirektør



# Indhold

Sammenfatning .....	1
1 Indledning .....	2
2 Anvendte risikomål.....	3
3 Datagrundlag .....	5
4 Risiko efter transportmiddel .....	7
5 Risiko for fodgængere .....	15
6 Risiko for cyklister .....	18
7 Risiko i personbil .....	21
8 Referencer .....	27
9 Bilag: Brug af tallene .....	28
10 Risiko i trafikken 2000 .....	30
11 Risiko i trafikken 2001 .....	39
12 Risiko i trafikken 2002 .....	48
13 Risiko i trafikken 2003 .....	57
14 Risiko i trafikken 2006/7.....	66
15 Risiko i trafikken 2007 .....	75



# Sammenfatning

Den væsentligste konklusion på opgørelsen af risikomål er, at faldet i risikoen for at blive dræbt eller alvorligt skadet i trafikken er fortsat i perioden 2000-2007. For blandt andet fodgængere, cyklister samt førere og passagerer i personbil er egenrisikoen faldet med omkring 60 % i perioden 1992-2007, mens knallertkørere derimod har haft en mindre stigning i egenrisikoen i samme periode. Generelt viser opgørelserne et fortsat fald i antallet af dræbte og alvorligt skadede til trods for, at omfanget af transport (transportarbejdet) stiger for langt de fleste trafikantarter. For nogle trafikantarter er tendensen dog vendt på nuværende tidspunkt, så antallet af dræbte og alvorligt skadede er steget i 2007.

Spændet i egenrisiko (opgjort som dræbte og alvorligt skadede per 10 mio. km) opdelt på transportmidler er meget stort, men deler sig for de primære transportmidler i nogle hovedgrupper:

- Buspassagerer 0,02
- Personbil (førere og passagerer) 0,2-0,3
- Fodgængere og cyklister 2-3
- Knallertkørere (knallert-30) >25

Det er således sikrest at køre med bus, hvor 2 passagerer i 2007 blev dræbt eller alvorligt skadet for hver 1 mia. km passagererne tilbagelægger med bus. Førere og passagerer i personbil har en egenrisiko, der er ca. 10 gange så høj, mens fodgængere og cyklister har en risiko, der er yderligere 10 gange højere, så 2-3 personer i 2007 blev dræbt eller alvorligt skadet for hver 10 mio. tilbagelagte km. Endelig er egenrisikoen for knallertkørere yderligere ca. 10 gange højere. Det betyder, at der er ca. 1000 gange højere risiko ved at køre på knallert end at køre med bus. Taxapassagerer og lastbilførere har en egenrisiko, der ligger mellem egenrisikoen for buspassagerer og personbil, mens varebilføreres egenrisiko placerer sig mellem personbil og fodgængere/cyklister.

Hovedformålet med rapporten er at præsentere risikomål (egenrisiko og totalrisiko) opgjort på trafikantart, aldersklasser og køn. Rapporten er således i mange henseender tænkt som et opslagsværk til brug for den videre forskning i trafikikkerhed.



# 1 Indledning

## 1.1 Baggrund

Danske handlingsplaner for reduktion af personskader i trafikken tager udgangspunkt i det samlede antal dræbte og skadede. I arbejdet med at reducere dette antal er det vigtigt at kende risikoen for de enkelte trafikantarter, gerne opdelt på køn og aldersklasser. Dermed kan det vurderes, hvilke grupper der er højrisikogrupper og dermed hvilke grupper der med fordel kan sættes ind overfor i det uheldsforebyggende arbejde. Endelig kan opgørelserne anvendes i vurderingen af i hvilket omfang færdselssikkerhedsmæssige tiltag har haft en gunstig virkning.

Opgørelsen af risikomål i denne rapport dækker perioden 2000-2007. Transportvaneundersøgelsen er ikke gennemført fra 2004 til midten af 2006, hvorfor det ikke har været muligt at opgøre risikomål for denne periode. Opgørelsen for 2006/7 dækker perioden 1. juli 2006-30. juni 2007. Opgørelsen følger i videst muligt omfang den metode, der er anvendt i de to tidligere gennemførte studier, der dækker henholdsvis 1992-1996 og 1997-1999. Det giver mulighed for at følge udviklingen i risikomål over en længere tidsperiode. Resultaterne af de tidligere studier kan findes i:

- Risiko i trafikken – for udvalgte transportmidler i 1996, Rådet for Trafiksikkerhedsforskning
- Risiko i trafikken 1997-1999, Danmarks TransportForskning

## 1.2 Formål

Formålet med opgørelsen af risikomål er at belyse risikoen for at færdes i trafikken med forskellige transportmidler. Ved opgørelsen af risikomål tages der i sammenligningen af transportmidler hensyn til omfanget af brugen af transportmidlerne. Derved viser målene blandt andet, at risikoen ved at køre knallert (knallert-30) er væsentligt større end ved at køre bil, selvom antallet af dræbte og alvorligt skadede er 516 blandt knallertkørere og 857 blandt personbilførere i 2007.

I opgørelsen af risikomål skelnes mellem egenrisiko og totalrisiko, hvor egenrisiko fokuserer på den enkelte trafikants risiko i et transportmiddel, mens totalrisiko inddrager alle dræbte og alvorligt skadede i et uheld, hvor den pågældende trafikantart er aktiv trafikant. I det følgende præsenteres både risikomål for 2007 for de enkelte trafikantarter opdelt på køn og alder og udviklingen i risikomål over perioden 1992-2007.

## 2 Anvendte risikomål

Der er i opgørelsen af risikomål for de to foregående perioder lagt fast på de to risikomål egenrisiko og totalrisiko. Det er vigtigt at skelne mellem de to mål, der defineres på følgende måde:

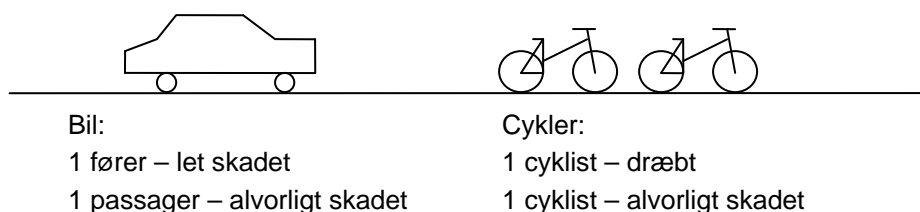
### Egenrisiko

*En trafikants egenrisiko for at blive dræbt eller alvorligt skadet i et færdselsuheld defineres som antallet af dræbte og alvorligt skadede af pågældende trafikantart divideret med transportarbejdet for denne trafikantart. Trafikantarten kan være en fodgænger, en fører eller en passager.*

### Totalrisiko

*En persons totalrisiko for at blive dræbt eller alvorligt skadet i et færdselsuheld, hvor en given trafikantart (fører eller fodgænger) er involveret, defineres som samtlige dræbte og alvorligt skadede personer, inklusiv passagerer, i uheld med den pågældende trafikantart divideret med transportarbejdet for denne trafikantart. I uheld med flere involverede trafikantarter indgår de samme skadede personer i beregningen af totalrisiko i relation til hver trafikantart. Trafikantarten kan være en fodgænger eller en fører.*

Hvad de ovennævnte definitioner præcist dækker over bliver tydeligere med følgende eksempel:



**Figur 1** Eksempel på uheld og registrering af dræbte og alvorligt skadede for henholdsvis egenrisiko og totalrisiko

Eksemplet illustrerer et uheld, der implicerer en bil med fører og passager samt to cyklister. Ved uheldet bliver den ene cyklist dræbt, mens den anden cyklist og passageren i personbilen bliver alvorligt skadede, og personbilføreren slipper med lettere skader. Opgørelsen af egenrisiko og totalrisiko for dette eksempel fremgår af Tabel 1, der omfatter optælling af dræbte og alvorligt skadede, opgørelse af transportarbejde og udregning af risikomål.

**Tabel 1 Opgørelse af egenrisiko og totalrisiko for eksemplet**

	<b>Cyklist</b>	<b>Personbilfører</b>	<b>Personbil-passager</b>
<b>Dræbte og alvorligt skadede (antal per år)</b>			
Egenrisiko	2	0	1
Totalrisiko	3	3	-
<b>Transportarbejde (10 mio. km per år)</b>			
Transportarbejde	3	10	5
<b>Risikomål (antal dræbte og alvorligt skadede per 10 mio. km)</b>			
Egenrisiko	$2/3=0,7$	$0/10=0,0$	$1/5=0,2$
Totalrisiko	$3/3=1,0$	$3/10=0,3$	-

For cyklister tæller den dræbte og den alvorligt skadede cyklist begge med til opgørelsen af egenrisiko, mens personbilpassageren endvidere tæller med i opgørelsen af totalrisiko for cyklister. Personbilføreren blev ikke dræbt eller alvorligt skadet og tæller derfor ikke med i totalrisikoen ej heller i egenrisikoen for personbilfører. For personbilpassageren opgøres udelukkende egenrisikoen, da vedkommende ikke er fører og dermed ikke har direkte indflydelse på uheldet. Det fremgår nu, at summeres dræbte og alvorligt skadede for egenrisikoen fås det korrekte samlede antal dræbte og alvorligt skadede, mens en sum for totalrisikoen giver et større antal, da nogle implicerede skal tælles med flere steder.

Efterfølgende opgøres de enkelte trafikanters transportarbejde, og risikomålene opgøres på årsbasis som en simpel kvotient på basis af dræbte og alvorligt skadede divideret med transportarbejdet. I eksemplet er regnet med et enkelt uheld, mens der i det følgende er regnet på summen for de enkelte trafikantarter karakteriseret ved transportmiddel, køn og alder. De to sidste elementer er ikke medtaget i eksemplet for ikke at komplicere opgørelsen unødigt.

En væsentlig højere totalrisiko for en trafikantart i forhold til dennes egenrisiko betyder, at denne trafikantart i høj grad påfører andre en risiko, det være sig blandt eventuelle passagerer eller blandt andre trafikanter.

## 3 Datagrundlag

Da risikomålene beskriver antallet af dræbte og alvorligt skadede i forhold til transportarbejdet og dermed eksponeringen, omfatter datagrundlaget både antallet af dræbte og alvorligt skadede fordelt på trafikantgrupper og de respektive grupperes transportarbejde.

### 3.1 Uhedsstatistikken

Opgørelsen af dræbte og alvorligt skadede er baseret på uhedsstatistikken, som omfatter personskadeuheld baseret på politiets indberetninger. Indberetningerne skete tidligere til Danmarks Statistik men sker nu til Vejdirektoratet, som også tidligere var involveret i efterbehandlingen af data. Denne ændring i indberetningspraksis vurderes ikke have betydning for de opgjorte uheldstal.

De præsenterede risikomål er dermed baseret på opgørelser af dræbte og alvorligt skadede personer i færdselsuheld, der kommer til politiets kendskab. Da fokus er på dræbte og alvorligt skadede, er det vurderingen, at langt størstedelen af uheldene registreres, og at de såkaldte mørketal er af yderst begrænset omfang. Der gøres derfor ikke noget forsøg på at korrigere for mørketallet.

I 1997 ændrede politiet praksis mht. indberetning af lette og alvorlige hovedskader, hvilket havde særlig betydning for cyklisterne. Det førte til korrektioner af nogle risikomål i det tidligere notat, der dækker perioden 1997-1999. Praksis blev imidlertid ændret tilbage, så der er ikke foretaget specifikke korrektioner for perioden 2000-2007. Det er vurderingen, at man trods disse ændringer i praksis kan se på og sammenligne risikomål for hele perioden 1992-2007.

Antallet af dræbte og alvorligt skadede fremgår for de enkelte år af tabellerne 6-10 i hvert af bilagene.

### 3.2 Transportvaneundersøgelsen (TU)

Opgørelsen af transportarbejde er baseret på Transportvaneundersøgelsen, der tidligere blev gennemført af Danmarks Statistik men nu gennemføres af DTU Transport. Der var i perioden 2000-2002 nogle uregelmæssigheder i gennemførelsen af Transportvaneundersøgelsen, hvilket blandt andet resulterede i en indskærpelse af interviewprincipperne i starten af 2002. Dette betyder i praksis, at en del korte ture ikke er medtaget i perioden 2000 til starten af 2002, hvilket især kan ses på opgørelsen af transportarbejdet for forgængere og cyklister.

Fra 2004 til medio 2006 var Transportvaneundersøgelsen indstillet, hvorfor der ikke er opgjort risikomål for denne periode. Året 2006/7 (1. juli 2006-30. juni 2007) er derfor det første hele år undersøgelsen er gennemført efter den blev genoptaget. Der er sket en del ændringer i indsam-

lingen og efterbehandlingen, men vurderingen er, at det ikke ændrer væsentligt på det opgjorte transportarbejde, når det holder sig til en opdeling på trafikantarter, køn og alder.

Transportvaneundersøgelsen blev i 1998 udvidet, så TU populationen omfatter de 10-84 årige mod tidligere kun de 16-74 årige. Derfor skelnes der i en del af opgørelserne og de tilhørende tekster mellem de to aldersgrupper. For sammenlignelighedens skyld omfatter alle serier, der illustrerer udviklingen i risikomål over tid udelukkende de 16-74 årige.

Transportvaneundersøgelsen er en stikprøve. Derfor er opgørelsen af transportarbejdet forbundet med en vis usikkerhed, som er angivet både sammen med transportarbejdet og sammen med risikomålene. Størrelsen af de respektive stikprøver kan for de enkelte år ses i tabellerne 14-17 i hvert af bilagene, mens det opgjorte transportarbejde fremgår af tabellerne 11-13.

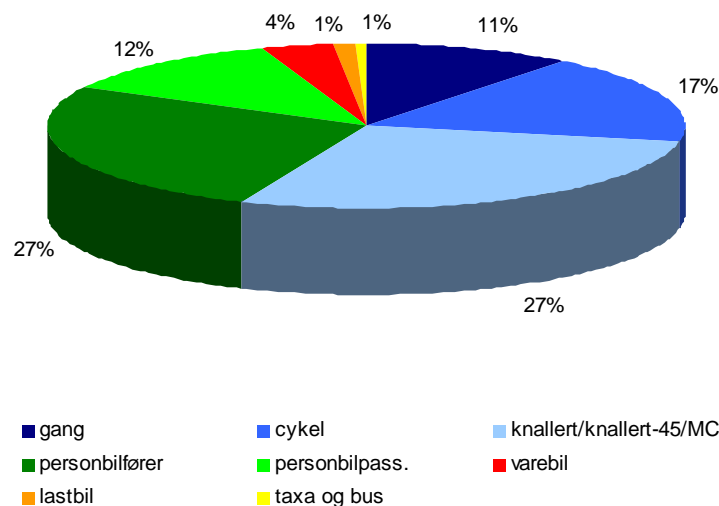
## 4 Risiko efter transportmiddel

Uheldsrisikoen opgøres som nævnt ved egenrisiko og totalrisiko, hvor egenrisiko opgøres for alle trafikantarter, mens totalrisikoen kun opgøres for aktive trafikanter, det vil sige fodgængere og førere af forskellige køretøjer.

### 4.1 Dræbte og alvorligt skadede efter transportmiddel og køn

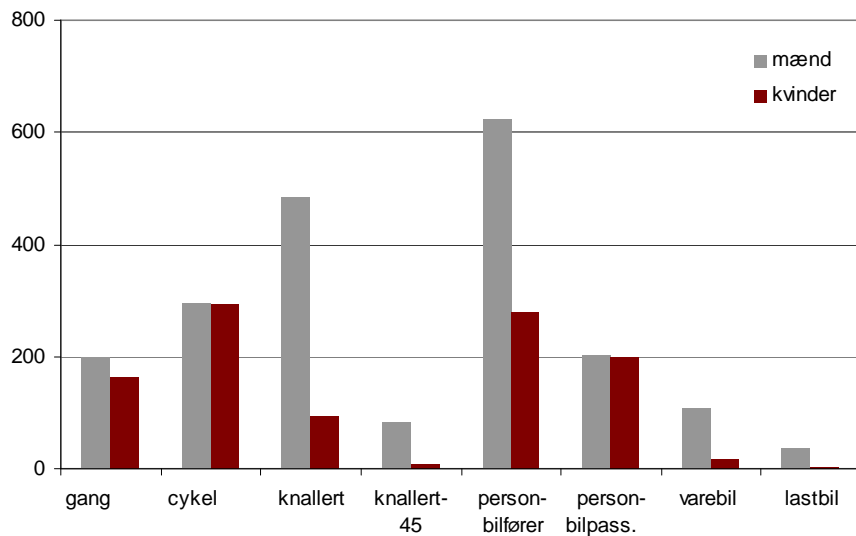
I 2007 var der i alt 379 dræbte og 3.016 alvorligt skadede i trafikken i aldersgruppen 10-84 år. Antallet af dræbte og alvorligt skadede fordeler sig på køn med 2.311 mænd og 1.084 kvinder, hvilket svarer til en fordeling mellem kønnene på 68-32 målt i %.

Fordelingen af dræbte og alvorligt skadede efter trafikantart for 2007 fremgår af Figur 2, der viser, at de to største grupper af tilskadekomne er personbilførere (27 %) og førere af knallert, knallert-45 og motorcykel (27 %). Herefter følger cyklister (17 %), personbilpassagerer (12 %) og fodgængere (11 %), mens trafikanter (både førere og passagerer) i varebiler, lastbiler, taxaer og busser udgør de resterende 6 %.



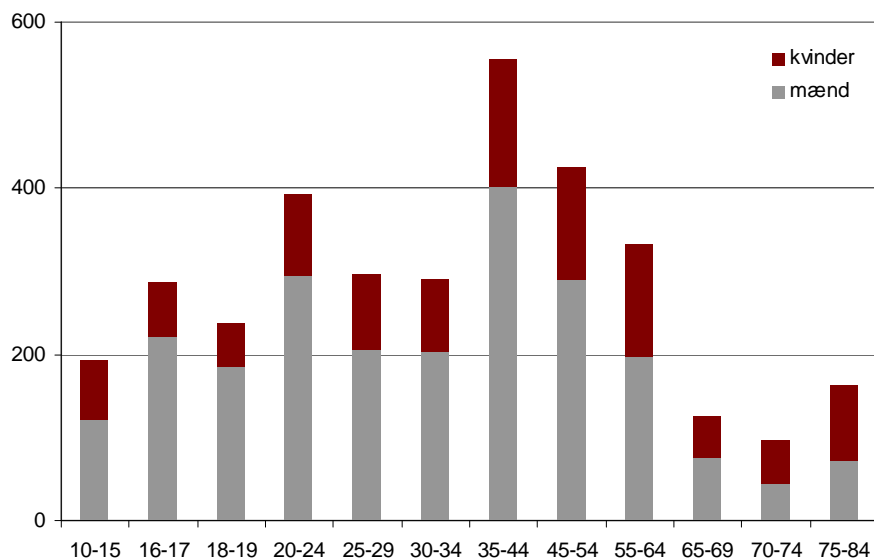
**Figur 2** Fordeling af antal dræbte og alvorligt skadede i 2007 efter trafikantart

Figur 3 viser en opdeling af disse tal for mænd og kvinder. Her ses en relativt ligelig fordeling mellem kønnene for fodgængere, cyklister og personbilpassagerer, mens mænd er kraftigt overrepræsenteret for førere af alle typer af motorkøretøjer.



**Figur 3 Fordeling af dræbte og alvorligt skadede i 2007 efter køn for udvalgte transportmidler**

Opdelingen af dræbte og alvorligt skadede efter køn og alder i Figur 4 viser, at der er flest tilskadekomne i aldersgrupperne fra 20-64 år, ligesom der for de yngre aldersgrupper er flere tilskadekomne blandt mænd end blandt kvinder. Dette udligner sig dog, så kønnene er stort set lige udsatte, når trafikanterne er 55 år eller derover.



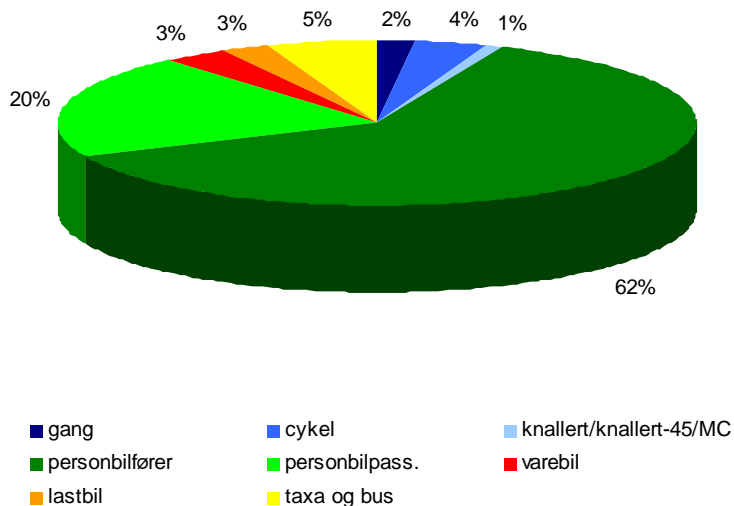
**Figur 4 Fordeling af dræbte og alvorligt skadede i 2007 efter køn og alder**

Alle de ovenstående uheldstal skal dog sættes i forhold til transportarbejdet, før det bliver klart hvilke grupper, der har den største reelle risiko for uheld i trafikken.

## 4.2 Transportarbejde efter transportmiddel og køn

I 2007 var det samlede transportarbejde 73,8 mia. km for aldersgruppen 10-84 år. Set samlet for hele populationen giver dette en egenrisiko på 0,46 dræbte eller alvorligt skadede per 10 mio. km. Opgørelsen af transportarbejde viser, at mænd transporterer sig noget mere end kvinder, idet de 42,6 mia. km blev tilbagelagt af mænd, mens kvinderne stod for 31,2 mia. km af transportarbejdet. Det svarer til en fordeling 58-42 målt i %. Det giver en egenrisiko for mænd på 0,54 og for kvinder på 0,35 dræbte og alvorligt skadede per 10 mio. km.

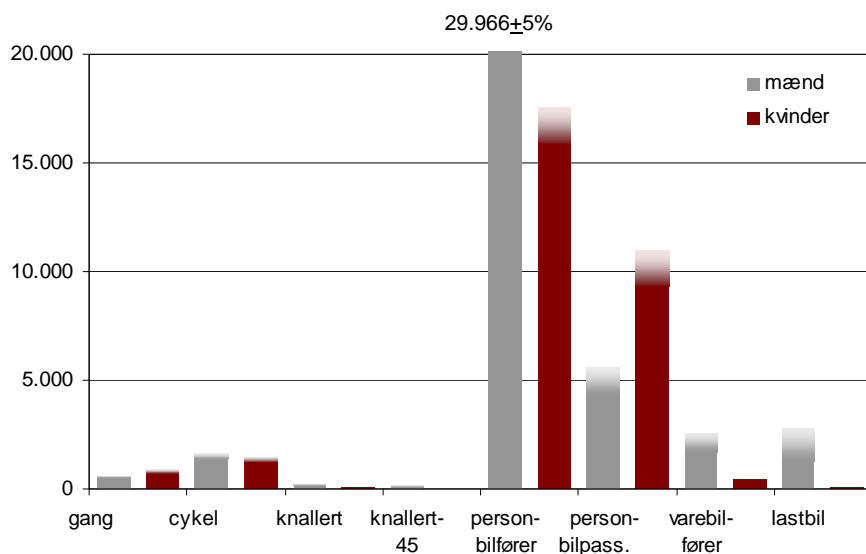
Fordelingen af transportarbejde efter trafikantart for 2007 fremgår af Figur 5, der viser, at personbilførere alene står for 62 % af det samlede transportarbejde. Herefter følger personbilpassagerer (20 %) og taxa/bus (5 %), mens fodgængere, cyklister og trafikanter (både førere og passagerer) med knallert, motorcykel, varebil og lastbil udgør de resterende 13 %.



**Figur 5 Fordeling af transportarbejde i 2007 efter trafikantart**

Figur 6 viser en opdeling af disse tal for mænd og kvinder. Igen ses, at langt den største del af transportarbejdet foregår som personbilførere eller -passagerer. Her har mændene den største andel af transportarbejdet blandt personbilførerne, mens kvinderne har den største andel blandt personbilpassagererne. Blandt fodgængere, cyklister og taxa/bus er der nogenlunde ligelige fordeling mellem kønnene, mens mænd har langt den største andel af transportarbejdet med knallert/motorcykel samt vare- og lastbiler.

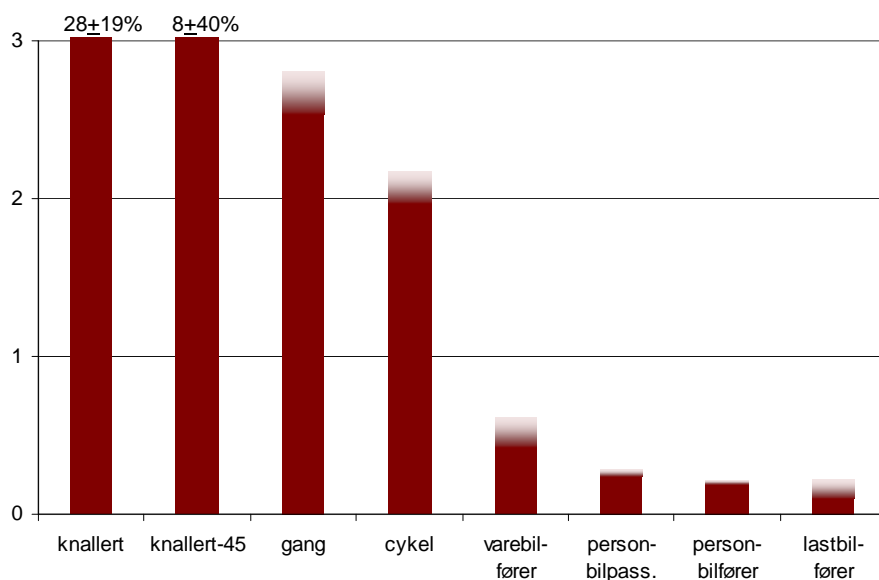




**Figur 6 Fordeling af transportarbejde i 2007 efter køn for udvalgte transportmidler (mio. km)**

### 4.3 Egenrisiko

På baggrund af antallet af dræbte og alvorligt skadede og transportarbejdet fordelt på trafikantarter samt køn og alder er det nu muligt at opgøre egenrisiko og totalrisiko. I den første del ses på risikomålene på tværs af trafikantarterne, mens der i de efterfølgende afsnit går mere i detaljer med forskelle indenfor den enkelte trafikantart.

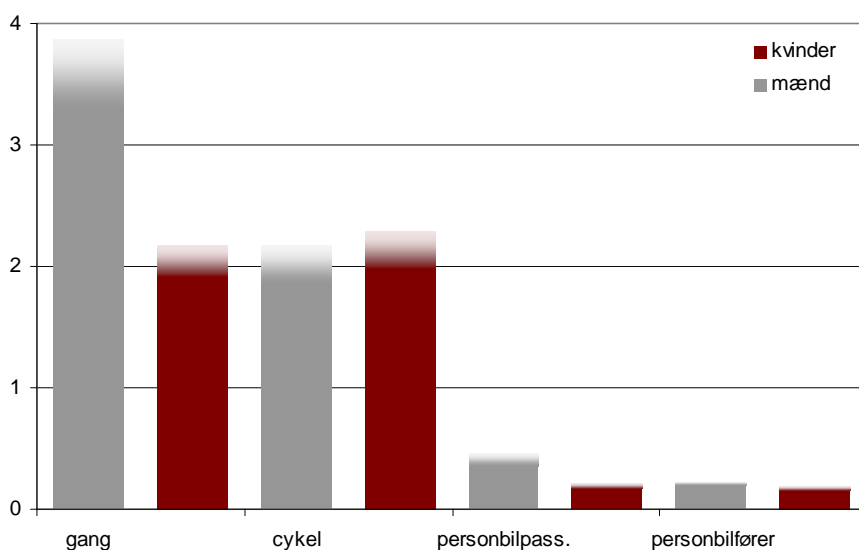


**Figur 7 Egenrisiko i 2007 efter benyttet transportmiddel (dræbte og alvorligt skadede per 10 mio. km)**

I Figur 7 er egenrisikoen for de forskellige trafikantarter sorteret efter størrelse for 2007. Det er ikke alle trafikantarter, der er repræsenteret i figuren, da blandt andet motorcyklister i 2007 udgjorde for lille en del af stikprøven i TU til at opnå et pålideligt mål. Toningen af søjlerne illustrerer den usikkerhed der er knyttet til egenrisikoen. Eksempelvis er der meget lille usikkerhed på egenrisikoen for personbilførere, idet stikprøven i TU er stor, mens der er større usikkerhed på egenrisikoen for fodgængere, da TU stikprøven for denne gruppe er betydeligt mindre.

Figuren viser, at der er markant størst risiko ved at færdes på knallert, det gælder især knallert - 30 men også knallert-45 modeller. Et stykke derefter følger fodgængere og cyklister efterfulgt af en gruppe af bilister i form af vare- og personbiler. Her er egenrisikoen for førere af varebil 0,52, mens den for lastbilfører er 0,15.

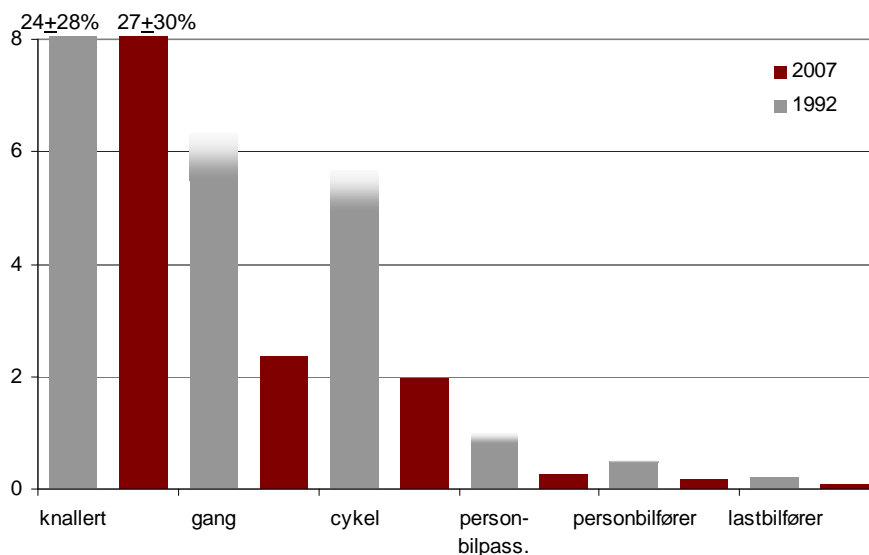
For personbilførere er egenrisikoen hhv. 0,20 og 0,16 for mænd og kvinder som det fremgår af Figur 8, der samtidig viser, at mænd har en højere egenrisiko end kvinder blandt fodgængere og personbilpassagerer. Det modsatte gør sig gældende blandt cyklister, om end forskellen for cyklisterne er tæt på at være indenfor den usikkerhed som stikprøven i TU angiver (vist som tonet del af søjlerne i figuren). For de øvrige trafikantarter, det vil sige knallert, varebil, lastbil og taxa, har stikprøven i TU ikke været tilstrækkelig stor til at fastlægge pålidelige risikomål for kvinder. Det samme gælder for begge køn for motorcyklister, lastbilførere og busser.



**Figur 8 Egenrisiko i 2007 efter køn og benyttet transportmiddel (dræbte og alvorligt skadede per 10 mio. km)**

Ses på udviklingen i egenrisiko over tid, som vist i Figur 9, er det tydeligt, at det er blevet sikrere at færdes i trafikken for alle transportmidler med undtagelse af knallert (knallert-30). Således er risikoen udtrykt ved egenrisiko mere end halveret for fodgængere og passagerer i bil. For fodgængere skyldes faldet en reduktion i antallet af dræbte og alvorligt skadede, der har ført til en

halvering i perioden 1992-2007. Samtidig er transportarbejdet steget specielt efter det i starten af 2002 blev indskærpet, at alle korte ture skal registreres i TU. Egenrisikoen for cyklister samt for førere af bil og lastbil er mere end halveret i perioden. For cyklisterne skyldes faldet en jævn reduktion af antallet af dræbte og alvorligt skadede, der har betydet mere end en halvering fra 1992 til 2007. Transportarbejdet med cykel er i dag tilbage på niveau med 1992 efter en længere årrække i 1990'erne med fald.



**Figur 9 Udvikling i egenrisiko fra 1992 til 2007 opdelt på transportmidler (dræbte og alvorligt skadede per 10 mio. km)**

For knallertkørere (knallert-30) er egenrisikoen øget en smule, men det ligger inden for den angivne usikkerhed. Det kan være svært at fastlægge den præcise udvikling af egenrisikoen, da registreringen af trafikarbejde med knallert svinger meget over årene med store forskydninger mellem knallert-30 og knallert-45. Det kan tyde på problemer med registrering af knallerttypen i TU.

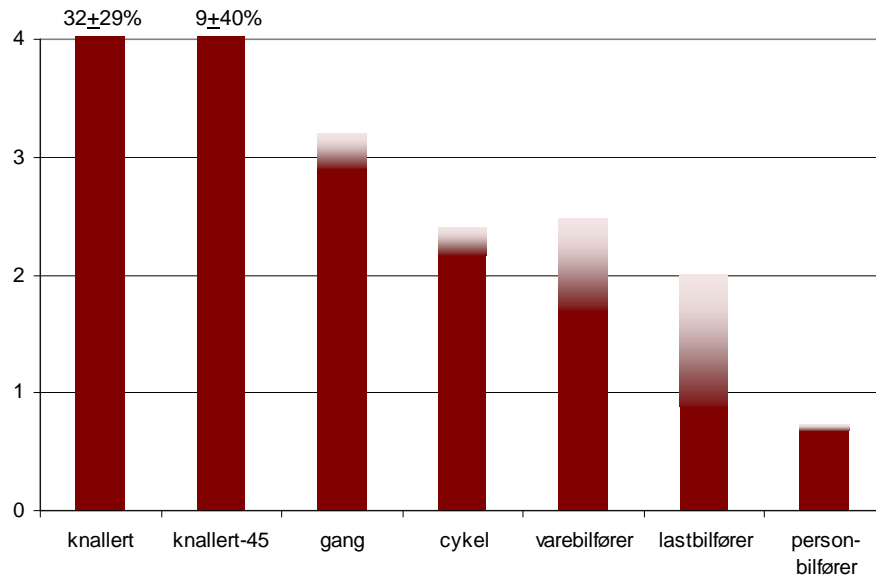
#### 4.4 Totalrisiko

Mens egenrisikoen beskriver de enkelte trafikantarters risiko ved at færdes i trafikken, inddrager totalrisikoen endvidere den risiko trafikantarterne udsætter andre grupper af trafikanter for. Derfor opgøres totalrisikoen udelukkende for aktive trafikanter, dvs. fodgængere og førere af forskellige køretøjer.

Figur 10 viser totalrisikoen for de forskellige trafikantarter sorteret efter størrelse for 2007. På samme måde som for egenrisikoen er det ikke alle trafikantarter, der er repræsenteret i figuren, da blandt andet motorcyklister som nævnt udgjorde for lille en del af stikprøven i TU i 2007.

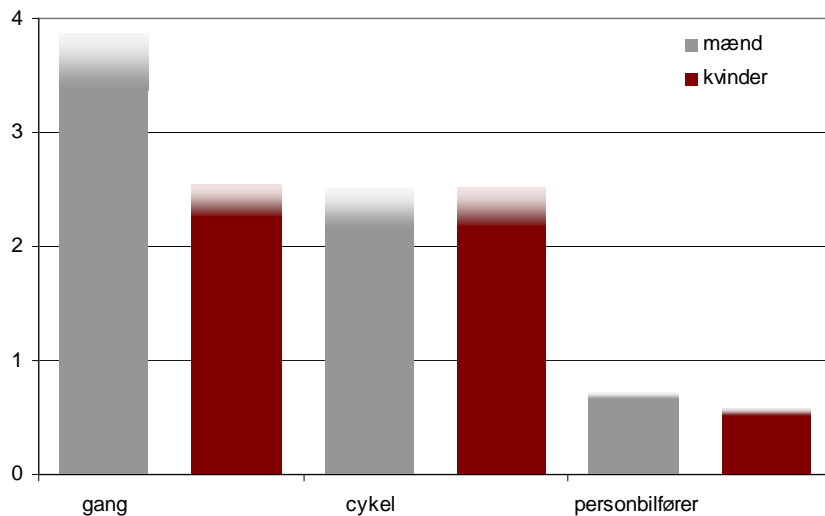
Igen er det knallertførere der har den markant højeste totalrisiko efterfulgt af forgængere og cyklister. Forskellen fra gang/cykel til de forskellige typer af førere er imidlertid ikke så markant for totalrisikoen som den var for egenrisikoen. Det skyldes, at førere af person-, vare- og lastbi-

ler i højere grad er involveret i uheld med flere implicerede end eksempelvis fodgængere og cyklister.



**Figur 10 Totalrisiko i 2007 efter transportmiddel i uheldet (dræbte og alvorligt skadede per 10 mio. km)**

En opdeling af totalrisikoen for mænd og kvinder for de mest anvendte transportmidler viser, at der ikke er forskel på totalrisikoen for cyklisterne efter køn, mens mandlige personbilførere har lidt højere totalrisiko end kvindelige personbilførere. Toningen af søjlerne viser, at der er meget lille usikkerhed på disse størrelser, og at usikkerheden ved stikprøven derfor ikke alene kan forklare forskellen. For fodgængere har mænd en væsentlig højere totalrisiko end kvinder.



**Figur 11 Totalrisiko i 2007 efter førerens køn og transportmiddel i uheldet (dræbte og alvorligt skadede per 10 mio. km)**

Som tidligere nævnt afspejler forskellen imellem egenrisiko og totalrisiko forekomsten af øvrige implicerede, der enten bliver dræbt eller kommer alvorligt til skade. Der er mellem trafikantarterne væsentlige forskelle i forholdet mellem egenrisiko og totalrisiko. "Stærke" trafikanter som eksempelvis lastbilførere har en lav egenrisiko. De bliver sjældent selv dræbt eller alvorligt skadede. De har derimod en langt højere totalrisiko, idet modparten/øvrige implicerede oftere bliver dræbt eller alvorligt skadet. For "svage" trafikanter som fodgængere og cyklister er forskellen mellem egen- og totalrisiko derimod meget mindre. Fodgængere og cyklister afstedkommer i meget mindre grad at modparten/øvrige implicerede bliver dræbt eller alvorligt skadet.

Egenrisikoen er for alle trafikantarter med undtagelse af knallertkørere (knallert-30) faldet i perioden 1992-2007. Knallertkørerne har samtidig den højeste totalrisiko og er derfor ikke blot årsag til høj risiko for egen død eller alvorlige skade, men øvrige implicerede/modparter udsættes ligeledes for høj risiko for at blive dræbt eller alvorligt skadet. Med undtagelse af cykel har mænd generelt en højere egenrisiko, når man ser på trafikantarter. Dette billede gentages, når man undersøger totalrisiko for de forskellige trafikantarter.

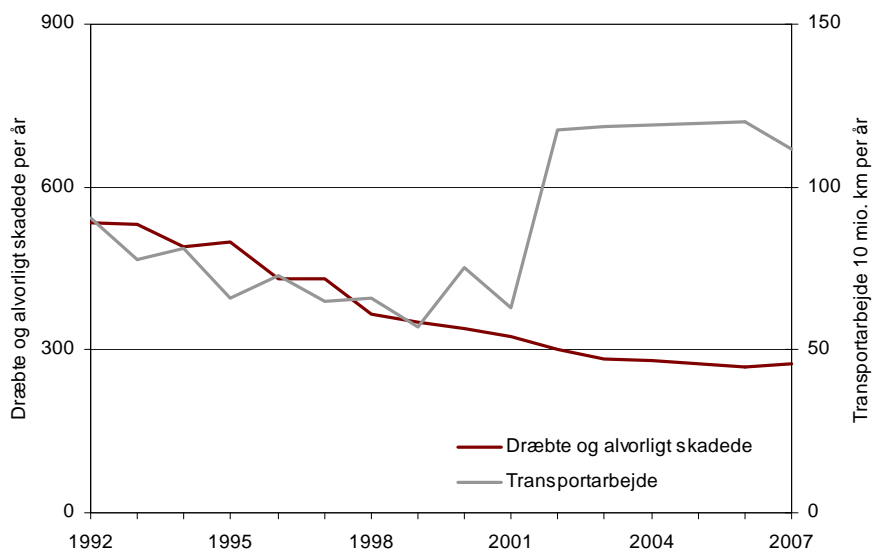
# 5 Risiko for fodgængere

## 5.1 Uheld og transportarbejde

Antallet af dræbte og alvorligt skadede fodgængere mellem 16 og 74 år er i perioden 2000 til 2007 faldet fra 338 personer til 275 personer, hvilket svarer til en reduktion på knap 20 %. Til sammenligning var der i 1992 533 dræbte og alvorligt skadede fodgængere. Som Figur 12 viser, har udviklingen været et jævnt fald gennem hele perioden dog med en mindre stigning i 2007.

I samme periode er transportarbejdet for fodgængere mellem 16 og 74 år steget fra 751 mio. km i 2000 til 1.117 mio. km i 2007, hvor der det sidste år har været et fald. Til sammenligning var transportarbejdet på 907 mio. km i 1992. Figuren viser således et mindre fald i transportarbejdet i den første del af perioden, efterfulgt af en markant stigning i 2002. Dette skyldes ikke markante ændringer i forgængernes adfærd, men at det i starten af 2002 blev indskærpet, at såvel lange som korte ture skal inkluderes i TU interviewene.

Udviklingen i antal dræbte og alvorligt skadede og i transportarbejdet betyder, at såvel den absolute som den relative risiko er faldet både i analyseperioden 2000-2007 og i den samlede periode fra 1992 til i dag. Faldet i risiko er en effekt af indskærpelsen i interviewmetode snarere end et reelt fald.

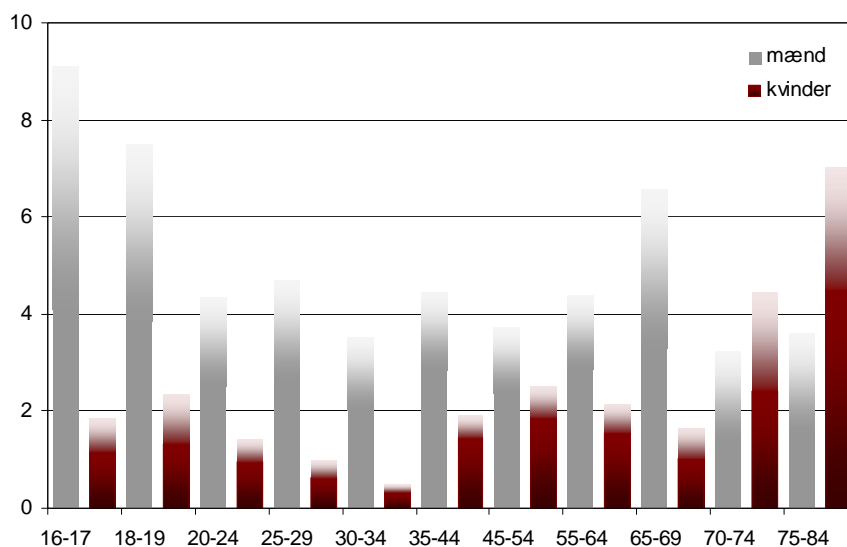


**Figur 12** Udvikling i dræbte og alvorligt skadede samt i transportarbejde for 16-74 årige fodgængere

## 5.2 Egenrisiko

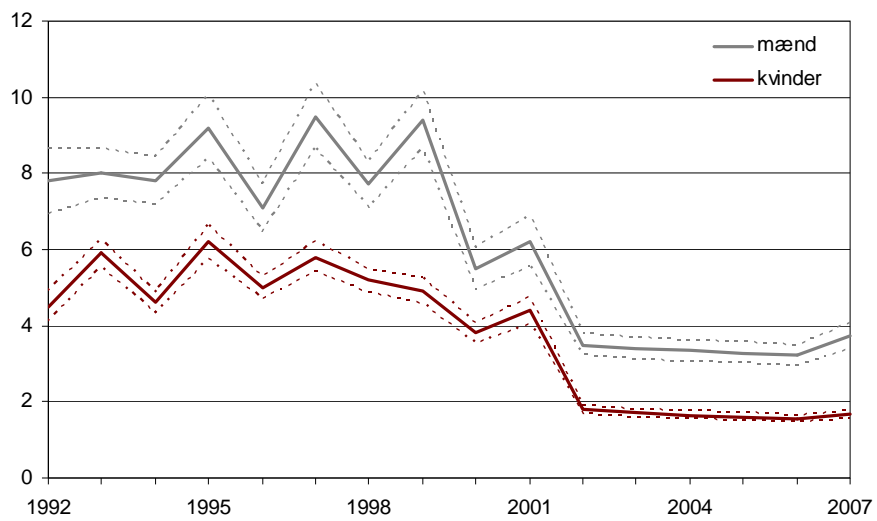
Sammenstillet giver dette en egenrisiko for fodgængere mellem 16 og 74 år på 2,48 dræbte og alvorligt skadede per 10 mio. km i 2007. I 1998 blev TU udvidet til at omfatte de 10-84 årige. For denne aldersgruppe er egenrisikoen 2,67 dræbte og alvorligt skadede per 10 mio. km. i 2007.

De 2,67 sammenholdt med 2,48 skyldes, at de unge og de ældre er de mest udsatte fodgængere. Figur 13 viser, at disse grupper sammen med mænd i stort set alle aldersklasser har en egenrisiko på 3 eller derover. Til sammenligning har kvinder i alderen 25-35 år den laveste egenrisiko på under 1. De mandlige fodgængere har en højere egenrisiko end kvinderne for aldersgrupperne mellem 16 og 69 år, mens kvindernes egenrisiko er størst for aldersgrupperne 70-84 år. Dette mønster er relativt stabilt i hele den analyserede periode 2000 til 2007.



**Figur 13 Egenrisiko for fodgængere i 2007 efter køn og alder (dræbte og alvorligt skadede per 10 mio. km)**

Ser man på udviklingen i egenrisiko over tid (Figur 14) er der, særligt med den tidligere nævnte korrektion af transportarbejdet i 2002, et fald i egenrisikoen fra et niveau på 5,9 i 1992 til 2,48 i 2007 svarende til en reduktion på knap 60 %, hvilket primært skyldes indskærpelsen i interviewmetode. Samtidig er forskellene i egenrisiko imellem mænd og kvinder mindsket i perioden, så mandlige fodgængeres egenrisiko i en periode kun har været 50 % større end kvindernes mod 75 % i 1992. I 2007 er forskellen dog øget igen. De stiplede linier i Figur 14 udtrykker usikkerheden i fastlæggelsen af egenrisikoen.



**Figur 14** Udvikling i egenrisiko for 16-74-årige fodgængere (dræbte og alvorligt skadede per 10 mio. km)

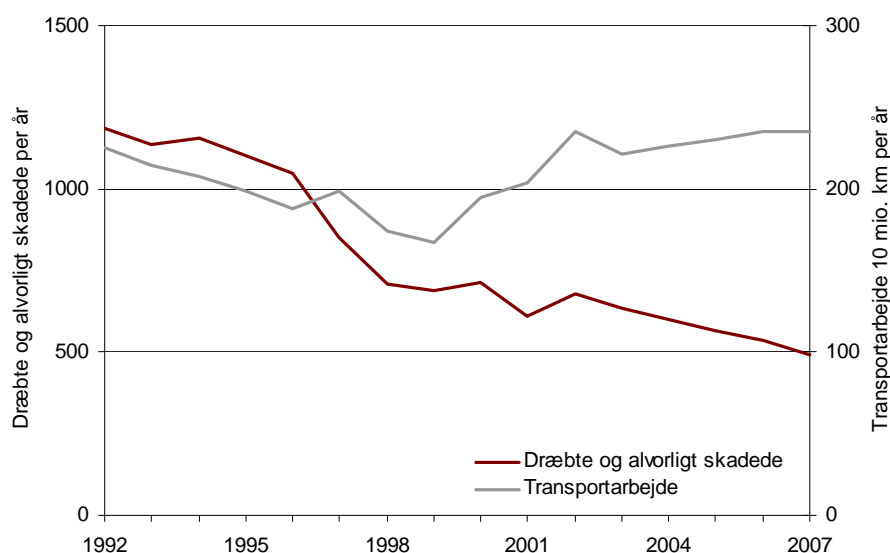


## 6 Risiko for cyklister

### 6.1 Uheld og transportarbejde

For cyklister mellem 16 og 74 år er antallet af dræbte og alvorligt skadede faldet fra 712 personer i 2000 til 490 i 2007, hvilket svarer til et fald på godt 30 %. Til sammenligning var der i 1992 1185 dræbte og alvorligt skadede cyklister mellem 16 og 74 år. Ses på hele TU populationen, det vil sige alle 10-84 årige, var der i 2007 584 dræbte og alvorligt skadede cyklister. Set over hele perioden fra 1992 til 2007 har faldet været størst i perioden 1996 til 1998, mens der i den øvrige del af perioden har været et mindre fald i antallet af dræbte og alvorligt skadede. En del af forklaringen på det markante fald netop i disse år kan være ændringer i registreringen af hovedskader fra 1997, selvom der efterfølgende er forsøgt korrigeret for disse ændringer.

Transportarbejdet har set over hele perioden fra 1992 til 2007 været næsten uændret, idet cyklister mellem 16 og 74 år i 1992 tilbagelagde 2.256 mio. km sammenholdt med 2.354 km i 2007. Der har dog været visse udsving i perioden, idet transportarbejdet faldt i perioden frem mod 1999, hvorefter det har været stigende med en top i 2002. Det er ikke klart, hvorvidt denne top alene hænger sammen med skærpingen af fokus på at inkludere alle korte ture i 2002. Med et transportarbejde på 1.947 mio. km i 2000 er cykeltrafikken steget med godt 20 % i perioden 2000 til 2007. Ses på hele TU populationen (de 10-84-årige) var transportarbejdet for cyklister i 2007 på 2.830 mio. km.



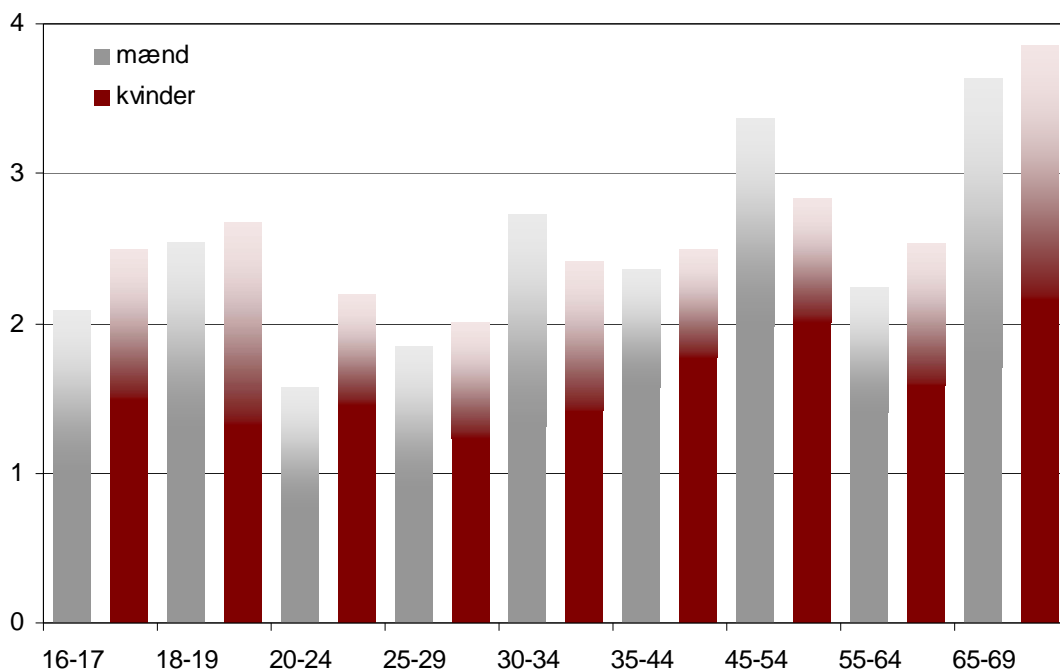
**Figur 15** Udvikling i dræbte og alvorligt skadede samt i transportarbejde for 16-74-årige cyklister

Udviklingen i antallet af dræbte og alvorligt skadede samt i transportarbejdet fremgår af Figur 15. I praksis betyder det, at egenrisikoen er faldet igennem hele perioden fra 1992 til 2007.

## 6.2 Egenrisiko

Sættes antallet af dræbte og alvorligt skadede i forhold til transportarbejdet fås en egenrisiko på 2,09 blandt de 16-74-årige i 2007. For hele TU populationen er egenrisikoen 2,07 dræbte og alvorligt skadede per 10 mio. km.

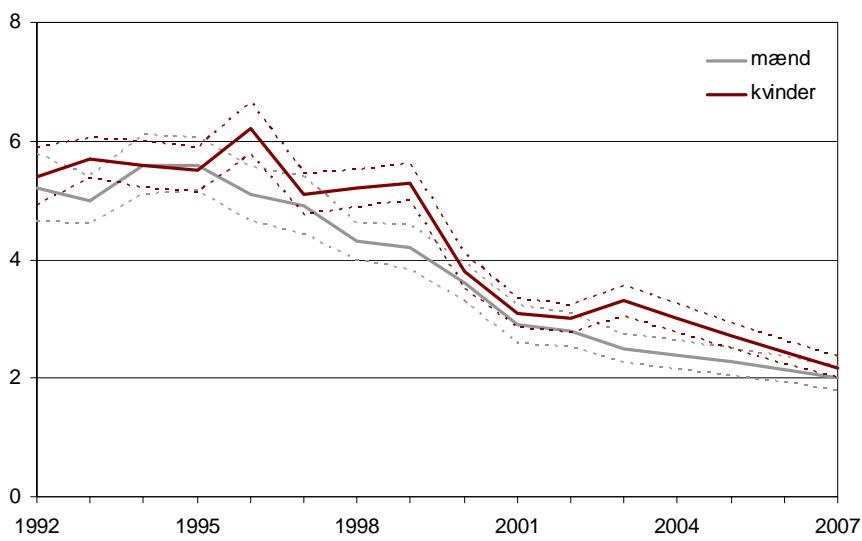
I Figur 16 er egenrisikoen for 2007 opdelt efter cyklisterne's køn og alder. Af figuren fremgår, at mænds og kvinders egenrisiko generelt ligger mellem 1,5 og 2 dræbte og alvorligt skadede per 10 mio. km. Aldersfordelingen er relativt jævn uden den markante u-form, som ses for mange andre transportmidler. Der er dog en tendens til højere egenrisiko for cyklister over 65 år.



**Figur 16 Egenrisiko for cyklister i 2006/7 efter køn og alder (dræbte og alvorligt skadede per 10 mio. km)**

Over tid har kvindernes egenrisiko generelt ligget lidt over mændenes, hvor forskellene nogle år har været markante og andre ligget inden for den usikkerhed, der er på opgørelsen af risikomålene.

Figur 17 viser et markant fald i egenrisikoen for både mænd og kvinder over perioden 1992 til 2007, særligt er der et fald fra 1997 og frem. Samlet set er egenrisikoen faldet fra 5,3 i 1992 til 2,09 i 2006/7. Det svarer til et fald på 60 %, hvoraf halvdelen dækker perioden 2000 til 2007.

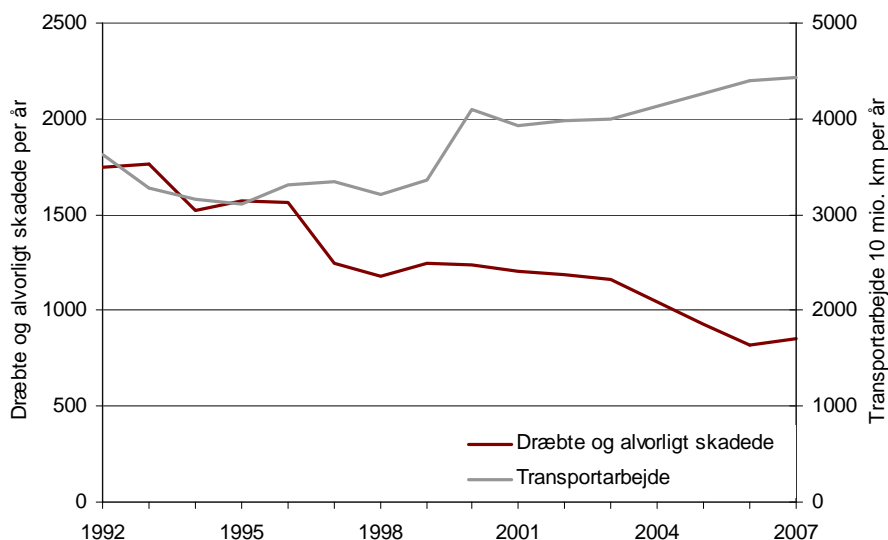


**Figur 17** Udvikling i egenrisiko for 16-74-årige cyklister efter køn (dræbte og alvorligt skadede per 10 mio. km)

## 7 Risiko i personbil

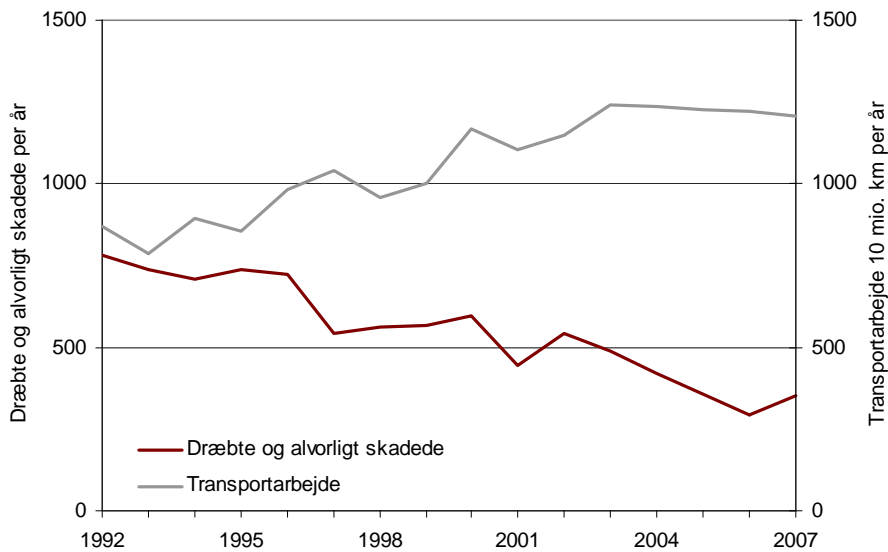
### 7.1 Uheld og transportarbejde

For personbilførere og –passagerer er antallet af dræbte og alvorligt skadede også faldet både i den samlede periode 1992 til 2007 og i den sidste del af perioden fra 2000. I 2007 var der 857 dræbte og alvorligt skadede personbilførere i alderen 16 til 74 år, mens tallet for personbilpassagerer var 351. Set i forhold til tallene for 2000, henholdsvis 1.235 og 594, er der sket et fald på henholdsvis godt 30 % og godt 40 % i perioden. Udviklingen i antallet af dræbte og alvorligt skadede bilister (førere som passagerer) har været relativt jævnt faldende i hele perioden med en stigning i 2007, som det fremgår af Figur 18 og Figur 19.



**Figur 18** Udvikling i dræbte og alvorligt skadede samt i transportarbejde for 16-74-årige personbilførere

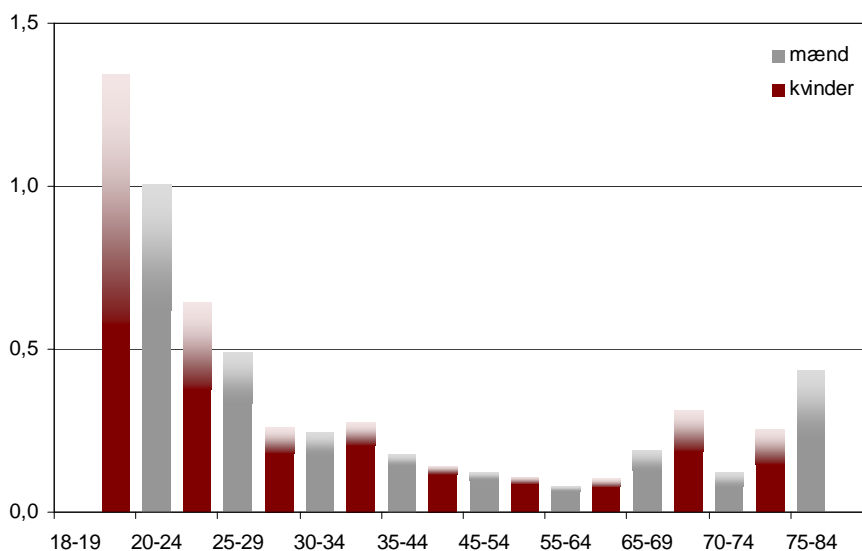
På samme tid er transportarbejdet steget både for personbilførere og –passagerer, så der i 2007 blev tilbagelagt 44.389 mio. km af personbilførere og 12.052 mio. km af personbilpassagerer i alderen 16-74 år. Det svarer til en gennemsnitbelægning på 1,27 personer i alderen 16-74 år per bil. Det tilsvarende transportarbejde i 2000 var 40.966 mio. km og 11.700 mio. km for henholdsvis personbilførere og –passagerer, hvilket svarer til stigninger på henholdsvis 8 % og 3 %. Det betyder, at egenrisikoen er faldet markant i perioden fra 2000 til 2007 for både personbilførere og –passagerer.



**Figur 19** Udvikling i dræbte og alvorligt skadede samt i transportarbejde for 16-74-årige personbilpassagerer

## 7.2 Egenrisiko for personbilførere

Egenrisikoen for personbilførere i alderen 16-74 år er på 0,19 dræbte og alvorligt skadede per 10 mio. km i 2007. Ses på hele TU populationen (10-84 år) er den tilsvarende egenrisiko 0,20. Personbilførere har dermed en egenrisiko, der er betydeligt lavere end både fodgængere og cyklister, der begge har en egenrisiko på over 2.



**Figur 20** Egenrisiko for personbilførere i 2007 efter køn og alder (dræbte og alvorligt skadede per 10 mio. km)

Fordelingen af egenrisiko på køn og alder viser imidlertid en væsentlig variation mellem aldersklasserne. Således er egenrisikoen for de 35-69 årige i størrelsesordenen 0,05-0,15 dræbte og alvorligt skadede per 10 mio. km, mens egenrisikoen for mænd i alderen 18-19 år er over 2, men med så stor usikkerhed, at den ikke er medtaget i figuren. Figur 20 viser endvidere, at egenrisikoen for de unge personbilførere indtil ca. 25 år er højere end egenrisikoen for ældre. Generelt er der ikke den store forskel på egenrisikoen for mænd og kvinder, dog har de unge mænd indtil 30-års alderen en markant højere egenrisiko end jævnaldrende kvinder ligesom kvinder over 65 år har en væsentlig højere egenrisiko end de jævnaldrende mænd.

Ser man på udviklingen over tid er egenrisikoen faldet for både mænd og kvinder. Igen fremgår det, at der ikke er væsentlig forskel på mænds og kvinders egenrisiko på tværs af alle aldersklasser. For begge køn er egenrisikoen faldet med godt 60 % fra 1992 til 2007, heraf de godt 20 % siden 2000. Dette fald er dog ikke observeret for de 18-19 årige mænd, der har fastholdt nogenlunde samme egenrisiko i hele perioden (2,6 i 1992 og omkring 2,5 i 2007 og med svingninger omkring dette niveau i den mellemliggende periode).

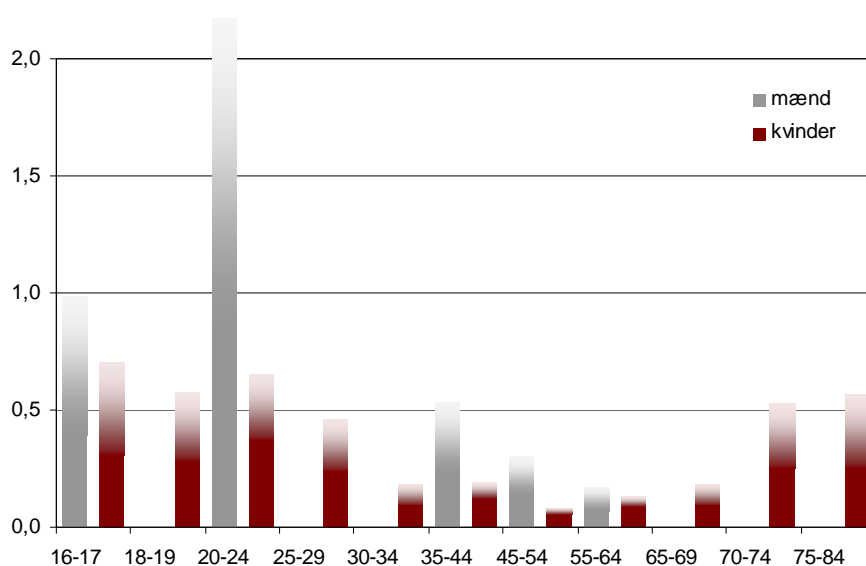


**Figur 21** Udvikling i egenrisiko for 16-74-årige personbilførere (dræbte og alvorligt skadede per 10 mio. km)

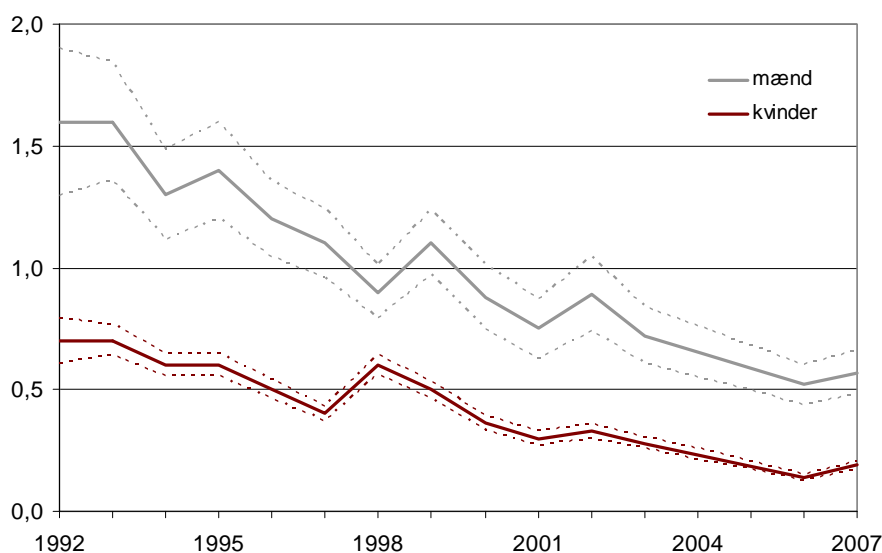
### 7.3 Egenrisiko for personbilpassagerer

For personbilpassagerer er egenrisikoen lidt højere end for personbilførere idet egenrisikoen for 16-74-årige er 0,29 dræbte og alvorligt skadede per 10 mio. km i 2007, mens den for de 10-84-årige er 0,26. En opdeling på køn viser, at der er en markant forskel i egenrisikoen for mandlige og kvindelige personbilpassagerer. Mens kvindelige personbilpassagerer i alderen 17-74 år har en egenrisiko på 0,19 dræbte og alvorlige skadede per 10 mio. km er den tilsvarende egenrisiko for mænd 0,57. Som Figur 22 viser, er det især blandt de yngre mænd, at egenrisikoen for per-

sonbilpassagerer er høj. I figuren mangler egenrisiko for en del af mændenes aldersklasser, mens tallene for kvinder kan opgøres for alle aldersklasser. Det skyldes, at antallet af mandlige passagerer er begrænset. Således udgør mænds transportarbejde som personbilpassager kun godt 10 % sammenholdt med personbilførere, mens det tilsvarende tal for kvinder er over 50 %. Den lille andel mandlige passagerer gør, at usikkerheden i beregningerne kommer over 50 % for flere aldersklasser, og at tallene derfor er udeladt.



**Figur 22 Egenrisiko for personbilpassagerer i 2007 efter køn og alder (dræbte og alvorligt skadede per 10 mio. km)**



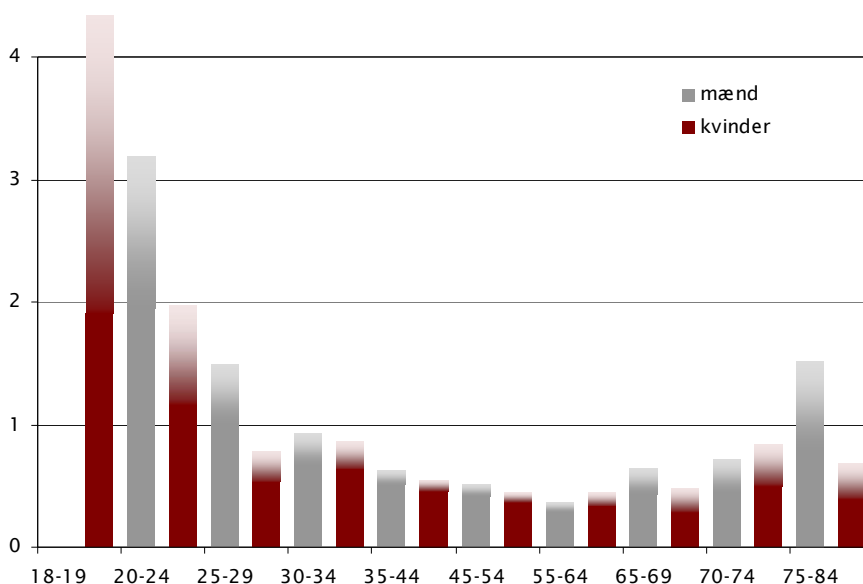
**Figur 23 Udvikling i egenrisiko for 16-74-årige personbilpassagerer (dræbte og alvorligt skadede per 10 mio. km)**

Udvikling i egenrisiko for personbilpassagerer har været faldende i hele perioden bortset fra i 2002 og igen i 2007. Med udgangspunkt i 1992 er egenrisikoen for kvindelige personbilpassagerer faldet med 73 %, mens den for mandlige personbilpassagerer er faldet med 64 %. Med den absolutte forskel i udgangspunktet betyder det dog alligevel, at forskellen mellem kvinders og mænds egenrisiko er indsnævret i perioden. Samtidig angiver de stiplede linier i figuren, at usikkerheden på tallene er reduceret i perioden.

#### 7.4 Totalrisiko for personbilførere

Personbilførere udgør ikke kun en risiko for sig selv men også for andre trafikanter. Derfor er det relevant også at opgøre totalrisikoen for personbilførere. Totalrisikoen for 16-74 årige personbilførere er i 2007 0,69 dræbte og alvorligt skadede per 10 mio. km. Det betyder, at mens personbilførerne har en risiko for at skade sig selv på 0,19 har de en risiko for at skade sig selv og andre på 0,69 eller godt det tredobbelte. Mens der ikke er den store forskel for kønnene for egenrisikoen er der en vis forskel for totalrisikoen. Således er totalrisikoen for mænd 0,82, mens den for kvinder er 0,64 dræbte og alvorligt skadede per 10 mio. km.

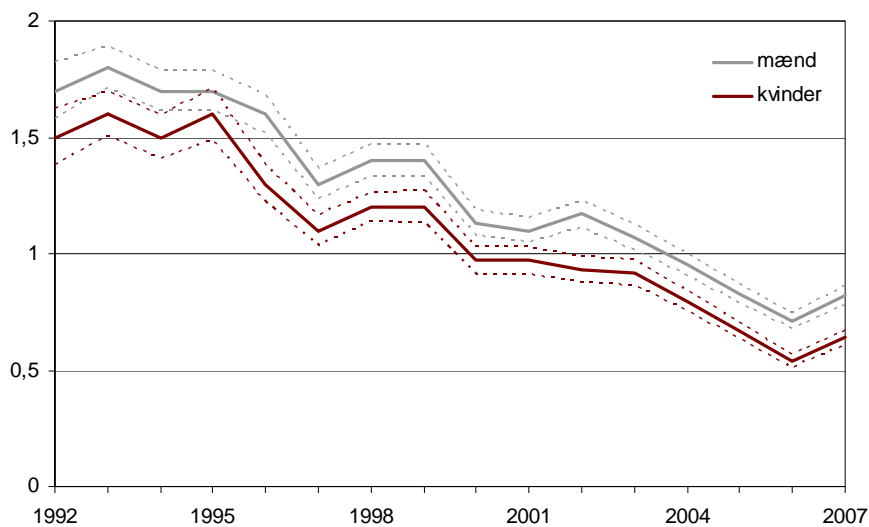
Figur 24 viser, at der også er afgørende forskelle afhængig af førerens alder. Totalrisikoen er størst for 18-19 årige med en risiko på omkring 9 dræbte og alvorligt skadede per 10 mio. km for mænd og 3 for kvinder (tallet for mænd er ikke medtaget i figuren grundet den store usikkerhed). Til sammenligning er totalrisikoen for de 30-74 årige mellem 0,5 og 0,9 dræbte og alvorligt skadede for både mænd og kvinder. For bilister over 74 år øges totalrisikoen, men den når ikke samme niveau, som for de unge personbilførere.



**Figur 24 Totalrisiko for personbilførere i 2007 efter alder og køn (dræbte og alvorligt skadede per 10 mio. km)**



Udviklingen i totalrisiko har ligesom de øvrige risikomål været faldende over tid. Således var udgangspunktet i 1992 en totalrisiko for personbilførere på 1,7 dræbte og alvorligt skadede per 10 mio. km. Dengang var forskellen på kønnene ikke udtalt for hele aldersgruppen under et, idet totalrisikoen for mænd var 1,7 og for kvinder 1,5. Det betyder en reduktion på omkring 60 % i perioden 1992-2007 for både mænd og kvinder. Tallene viser umiddelbart en stagnation i perioden 2000-2002, mens totalrisikoen herefter har haft et markant fald, så alene de 25-30 % (dvs. knap halvdelen) af reduktionen er sket i perioden 2002-2007.



**Figur 25** Udvikling i totalrisiko for 16-74-årige personbilførere (dræbte og alvorligt skadede per 10 mio. km)

## 8 Referencer

Bernhoft, I.M., L. Klit, C.B. Pedersen og N. Troland (1998) *Risiko i trafikken – for udvalgte transportmidler i 1996* Rådet for Trafiksikkerhedsforskning Arbejdsrapport 2/1998

Bernhoft, I.M. (2001) *Risiko i trafikken 1997-1999* Danmarks TransportForskning Notat 9

Christensen, L. (2005) *Data collection biases in a transport survey* Conference proceedings til ETC, Strasbourg

Hemdorff, S. og H. Lund (2001) *Betydning af ændring af definition på hjernerystelse i 1997* Vejdirektoratet og Danmarks TransportForskning notat

Data:

Danmarks Statistik, uheldsdata, 1992-2003

Danmarks Statistik, transportvaneundersøgelsen, 1992-2003

DTU Transport, transportvaneundersøgelsen, 2006-2007

Vejdirektoratet, uheldsdata, 2006-2007

## 9 Bilag: Brug af tallene

### 9.1 Talmaterialet

Egenrisiko beregnes for alle trafikantarter, det vil sige fodgængere, førere og passagerer. Totalrisiko beregnes kun for førere og fodgængere, det vil sige til de aktive trafikantarter. Totalrisikoen er normalt større end egenrisikoen, idet der i en del personskadeuheld er mere end én person, der bliver dræbt eller alvorligt skadet.

I opgørelsen af transportarbejdet for cyklister, knallertkørere (30 og 45) og motorcyklister skelnes der ikke mellem førere og passagerer, det vil sige, at transportarbejdet fra disse trafikantarter forventes at dække både førere og passagerer. Derfor indgår dræbte eller alvorligt skadede passagerer på cykel, knallert og motorcykel i tallene for skadede førere ved beregning af egenrisikoen. Det betyder, at der i for eksempel motorcyklisters egenrisiko i en given aldersgruppe indgår eventuelle skadede passagerer på motorcykel inden for denne aldersafgrænsning.

Når det gælder beregning af totalrisikoen, relateres alle skader i et uheld til hver trafikantart (førere og fodgængere) i uheldet. Det betyder, at skadede passagerer på cykel, knallert og motorcykel medregnes som skader i henhold til førerens alder og ikke i henhold til passagerens alder, som det er tilfældet ved opgørelse af skader til brug for beregning af egenrisiko. I dette tilfælde indgår eksempelvis motorcykelpassagerer og andre skadede i motorcyklisters totalrisiko i en given aldersgruppe uanset de skadedes alder.

Hvis nogle af de skadede passagerer hidrører fra uheld med førere i andre aldersgrupper, kan det – i særlige tilfælde hvor skadestallene er små – forekomme, at antallet af tilskadekomne til brug for beregning af totalrisiko for disse trafikantarter er mindre end antallet af tilskadekomne, der bruges ved beregning af egenrisiko.

Ved beregning af en persons totalrisiko for at blive dræbt eller alvorligt skadet i et uheld med en cyklist, en knallertkører eller en fører af motorcykel benyttes som nævnt det transportarbejde, som også indeholder passagerens transportarbejde. Dette er ikke korrekt, men da disse føreres transportarbejde ikke kan adskilles fra passagerernes transportarbejde i TU, er dette den eneste mulighed. Det antages samtidig, at ulovlige passagerer på cykel og knallert ikke bidrager væsentligt til transportarbejdet.

### 9.2 Brug af resultaterne

For alle opgørelser af transportarbejde og risikomål i bilagene er der beregnet et 95 % konfidensinterval. Konfidensintervallet er ca. 2 gange den relative spredning i forhold til den forventede værdi. Konfidensintervallet eller usikkerheden angiver et interval, som den forventede værdi af transportarbejdet eller risikomålet med 95 % sandsynlighed ligger inden for. En lille

usikkerhed betyder, at værdien er godt bestemt mens en stor usikkerhed betyder, at værdien er dårligt bestemt.

Der er i tabellerne i bilagene normalt kun vist transportarbejde og risikomål, hvis usikkerheden på tallene er mindre end  $\pm 50\%$ . I tabellerne, der viser transportarbejde og risikomål, er der derfor mange tomme felter, og for mange trafikantarters vedkommende er der kun anført ét fælles risikomål for alle aldersgrupper (16-74 år og 10-84 år). I enkelte tilfælde er der dog enten for forståelsens eller for helhedens skyld vist tal for transportarbejdet, der er behæftet med en usikkerhed på mere end  $\pm 50\%$ .

For visse transportmidler eksempelvis personbil er transportarbejdet og dermed risikoen ikke defineret for de yngste aldersgrupper. I disse tilfælde er felterne i tabellerne også tomme.

Når man vil vurdere et tal for transportarbejdet anbefales det, at man bemærker sig usikkerheden på tallet, som er angivet i procent under selve tallet. Usikkerheden afhænger dels af, hvor mange observationer beregningerne er baseret på, dels af hvor ensartede disse observationer er. For eksempel medvirker observationer af forskellig størrelse – for eksempel længde af ture – til, at usikkerheden bliver stor, hvorimod observationer af ensartet størrelse medvirker til, at usikkerheden bliver lille.

Antallet af observationer, der ligger til grund for beregning af det pågældende transportarbejde, findes også i tabellerne i bilagene. Tallene for antal observationer står for antal delture med hvert transportmiddel, der er opgivet i turdagbøgerne for samtlige interviewpersoner i den pågældende gruppe (alder og køn). Hertil er lagt antallet af interviewpersoner, der har angivet erhvervskørsel i tilslutning til turdagbogen.

Antallet af dræbte og alvorligt skadede personer, der indgår som tæller i beregning af risikoen, betragtes derimod som et tal uden variation, hvorfor skadestallene ikke bidrager til usikkerheden. Skadestal findes også i tabellerne i bilagene. Hvis antallet af skader derimod blev opfattet som en realisation af en stokastisk poissonfordelt variabel ville usikkerheden på risikomålene stige yderligere med en faktor af størrelsesorden 1-2.

Da risiko er beregnet som skadede set i relation til transportarbejdet, vil det være naturligt altid at kaste et blik både på de skadestal og de transporttal, der ligger til grund for risikoberegningen.

# 10 Risiko i trafikken 2000

**Table 1-2000 Egenrisiko for mænd fordelt efter trafikantart og alder**

Enhed: Dræbte og alvorligt skadede per 10 mio. km

Trafikantart	Aldersgruppe, år												I alt	
	10-15	16-17	18-19	20-24	25-29	30-34	35-44	45-54	55-64	65-69	70-74	75-84	16-74	10-84
Fodgænger	10,22 23%	5,89 39%	5,66 45%	6,06 29%	3,22 29%	8,84 33%	5,57 27%	5,45 25%	5,59 25%	3,79 42%	5,95 42%	10,60 39%	5,50 10%	6,24 9%
Cyklist	2,11 14%	2,36 34%	2,86 40%	3,34 34%	3,90 24%	4,80 26%	3,10 21%	3,31 20%	3,28 29%				3,57 9%	3,45 8%
Knallertkører													32,33 38%	34,69 37%
45-knallertkører													13,62 36%	13,66 36%
Personbilfører			1,92 49%	0,89 21%	0,50 17%	0,30 14%	0,19 10%	0,13 10%	0,13 11%	0,30 21%	0,33 30%	0,56 32%	0,29 5%	0,30 5%
Personbilpass.	0,23 28%	1,58 34%	2,34 50%	2,09 48%		0,44 41%	0,58 33%	0,33 36%	0,20 40%				0,88 15%	0,71 13%
Varebilfører							0,26 41%	0,35 37%	0,31 45%				0,39 22%	0,40 22%
Lastbilfører													0,08 30%	0,08 31%
Taxapassager													0,08 34%	0,08 34%
Buspassager	0,06 26%	0,12 38%											0,04 27%	0,05 24%

Procenterne angiver usikkerhed på risikotallene

**Table 2-2000 Egenrisiko for kvinder fordelt efter trafikantart og alder**

Enhed: Dræbte og alvorligt skadede per 10 mio. km

Trafikantart	Aldersgruppe, år												I alt	
	10-15	16-17	18-19	20-24	25-29	30-34	35-44	45-54	55-64	65-69	70-74	75-84	16-74	10-84
Fodgænger	5,37 20%	5,71 36%	6,09 39%	3,18 25%	2,06 24%	2,31 23%	2,70 16%	4,33 18%	4,17 18%	5,23 26%	6,15 27%	14,24 22%	3,80 7%	4,89 7%
Cyklist	1,84 15%	3,78 37%	3,51 40%	3,42 22%	3,11 22%	2,34 27%	3,22 19%	4,63 16%	4,65 24%	4,87 34%			3,78 8%	3,61 7%
Personbilfører				0,78 23%	0,38 20%	0,31 14%	0,21 11%	0,23 11%	0,16 15%	0,38 39%	0,87 40%	0,54 48%	0,31 6%	0,31 6%
Personbilpass.	0,23 21%	1,13 40%	1,32 44%	0,53 27%	0,31 33%	0,50 34%	0,26 22%	0,24 19%	0,27 20%	0,22 34%	0,23 39%	0,81 36%	0,36 9%	0,36 8%
Taxapassager													1,28 39%	1,27 36%
Buspassager	0,03 41%							0,04 44%	0,20 39%	0,12 42%		0,17 47%	0,07 15%	0,07 14%

Procenterne angiver usikkerhed på risikotallene

**Tabel 3-2000 Egenrisiko fordelt efter trafikantart og alder**

Enhed: Dræbte og alvorligt skadede per 10 mio. km

Trafikantart	Aldersgruppe, år												I alt	
	10-15	16-17	18-19	20-24	25-29	30-34	35-44	45-54	55-64	65-69	70-74	75-84	16-74	10-84
Fodgænger	7,80 22%	5,80 38%	5,87 42%	4,62 27%	2,64 26%	5,57 28%	4,14 22%	4,89 21%	4,88 22%	4,51 34%	6,05 34%	12,42 30%	4,50 6%	5,43 5%
Cyklist	1,97 14%	3,07 35%	3,18 40%	3,38 28%	3,50 23%	3,57 26%	3,16 20%	3,97 18%	3,96 26%	4,87 34%			3,66 6%	3,52 5%
Knallertkører													28,80 34%	30,90 33%
45-knallertkører													13,53 33%	13,53 34%
Personbilfører			1,92 49%	0,84 22%	0,44 18%	0,31 14%	0,20 11%	0,18 11%	0,15 13%	0,34 30%	0,60 35%	0,55 40%	0,30 4%	0,31 4%
Personbilpass.	0,23 24%	1,36 37%	1,83 47%	1,31 38%	0,31 33%	0,47 37%	0,42 28%	0,28 28%	0,23 30%	0,22 34%	0,23 39%	0,81 36%	0,51 8%	0,47 7%
Varebilfører							0,26 41%	0,35 37%	2,77 24%				0,46 22%	0,46 22%
Lastbilfører													0,08 31%	0,08 31%
Taxapassager													0,51 26%	0,58 25%
Buspassager	0,05 34%	0,12 38%					0,04 44%	0,20 39%	0,12 42%		0,17 47%		0,06 15%	0,06 13%

Procenterne angiver usikkerhed på risikotalle

**Table 4-2000 Totalrisiko fordelt efter trafikantart og alder**

Enhed: Dræbte og alvorligt skadede per 10 mio. km

Trafikantart	Aldersgruppe, år												I alt	
	10-15	16-17	18-19	20-24	25-29	30-34	35-44	45-54	55-64	65-69	70-74	75-84	16-74	10-84
Fodgænger	9,71 15%	6,15 26%	13,15 29%	6,90 19%	3,74 18%	5,44 19%	4,49 15%	5,45 14%	5,37 15%	5,20 22%	6,82 24%	14,88 20%	5,62 6%	6,68 5%
Cyklist	2,72 10%	3,54 25%	3,91 29%	4,31 19%	4,73 16%	4,20 19%	3,75 14%	4,52 13%	4,28 18%	4,80 32%	7,73 43%	8,47 36%	4,30 6%	4,15 5%
Knallertkører													32,85 34%	34,97 33%
45-knallertkører													14,78 33%	14,77 34%
Personbilfører			6,80 41%	2,77 16%	1,53 13%	1,14 10%	0,77 8%	0,69 8%	0,62 9%	1,32 18%	1,43 24%	1,61 26%	1,07 4%	1,09 4%
Varebilfører							1,56 41%	1,34 35%	1,27 45%				2,02 22%	2,03 22%
Lastbilfører													1,33 31%	1,33 31%
Taxafører								2,13 27%						

Procenterne angiver usikkerhed på risikotallene

**Table 5-2000 Totalrisiko fordelt efter trafikantart og køn, 10-84 år**

Enhed: Dræbte og alvorligt skadede per 10 mio. km

Trafikantart	Køn		I alt
	m	k	
Fodgænger	8,11 9%	5,72 7%	6,68 5%
Cyklist	4,22 8%	4,07 7%	4,15 5%
Knallertkører	40,04 37%		34,97 33%
45-knallertkører	15,12 36%		14,77 34%
Motorcyklist			17,24 50%
Personbilfører	1,13 5%	0,97 6%	1,09 4%
Varebilfører	1,79 22%		2,03 22%
Lastbilfører	1,31 31%		1,33 31%

Procenterne angiver usikkerhed på risikotallene

**Tabel 6-2000 Dræbte og alvorligt skadede mænd fordelt efter trafikantart og alder**

Trafikantart	Aldersgruppe, år												I alt	
	10-15	16-17	18-19	20-24	25-29	30-34	35-44	45-54	55-64	65-69	70-74	75-84	16-74	10-84
Fodgænger	30	7	9	20	16	21	31	26	23	6	13	25	172	227
Cyklist*	40	15	11	40	51	50	71	69	42	11	14	25	374	439
Knallertkører*	37	128	38	48	21	29	68	54	35	6	5	11	432	480
45-knallertkører*		4	19	28	25	19	30	32	19		1	1	177	178
Motorcyklist*		3	5	48	60	25	41	27	7	4			220	220
Personbilfører	2	8	90	171	118	100	137	83	63	25	24	40	819	861
Personbilpass.	27	33	44	94	37	20	30	19	8	4	7	8	296	331
Varebilfører		1	9	16	15	9	24	29	16	4	1	2	124	126
Varebilpass.	2	2	3	2	6	3	4	3			1	0	24	26
Lastbilfører				2	3	1	8	4	1			1	19	20
Lastbilpass.	1						2	1	1				4	5
Taxafører				1	1	2	3	1	1				9	9
Taxapassager							1						1	1
Busfører								2	1				3	3
Buspassager	1	1				1		3	1		1	1	7	9

\* Inklusiv passagerer

**Tabel 7-2000 Dræbte og alvorligt skadede kvinder fordelt efter trafikantart og alder**

Trafikantart	Aldersgruppe, år												I alt	
	10-15	16-17	18-19	20-24	25-29	30-34	35-44	45-54	55-64	65-69	70-74	75-84	16-74	10-84
Fodgænger	22	8	10	14	11	10	18	35	28	15	17	68	166	256
Cyklist*	26	12	12	45	33	19	54	81	59	14	9	22	338	386
Knallertkører*	6	20	9	4	3		5	7	3	1		1	52	59
45-knallertkører*		1	1	4	2	2	2	4	2				18	18
Motorcyklist*	1			9	6	3	8	3	1				30	31
Personbilfører			31	63	59	53	84	67	34	11	14	15	416	431
Personbilpass.	21	28	30	43	23	32	42	36	39	10	15	27	298	346
Varebilfører			3	4	2	2	4	3	3				21	21
Varebilpass.		1	1	4	1	1	4	1			1	1	14	15
Lastbilfører														
Lastbilpass.														
Taxafører							2		2				4	4
Taxapassager	3	1	1	2			1	3	1				9	12
Busfører							1						1	1
Buspassager	1						1	5	3	1	2	2	12	15

\* Inklusiv passagerer



**Tabel 8-2000 Dræbte og alvorligt skadede fordelt efter trafikantart og alder**

Trafikantart	Aldersgruppe, år												I alt	
	10-15	16-17	18-19	20-24	25-29	30-34	35-44	45-54	55-64	65-69	70-74	75-84	16-74	10-84
Fodgænger	52	15	19	34	27	31	49	61	51	21	30	93	338	483
Cyklist*	66	27	23	85	84	69	125	150	101	25	23	47	712	825
Knallertkører*	43	148	47	52	24	29	73	61	38	7	5	12	484	539
45-knallertkører*		5	20	32	27	21	32	36	21		1	1	195	196
Motorcyklist*	1	3	5	57	66	28	49	30	8	4			250	251
Personbilfører	2	8	121	234	177	153	221	150	97	36	38	55	1235	1292
Personbilpass.	48	61	74	137	60	52	72	55	47	14	22	35	594	677
Varebilfører		1	12	20	17	11	28	32	19	4	1	2	145	147
Varebilpass.	2	3	4	6	7	4	8	4			2	1	38	41
Lastbilfører				2	3	1	8	4	1			1	19	20
Lastbilpass.	1						2	1	1				4	5
Taxafører				1	1	2	5	1	3				13	13
Taxapassager	3	1	1	2			2	3	1				10	13
Busfører							1	2	1				4	4
Buspassager	2	1				1	1	8	4	1	3	3	19	24

\* Inklusiv passagerer

**Tabel 9-2000 Dræbte og alvorligt skadede i alt i uheld fordelt efter trafikantart og alder**

Trafikantart	Førers/fodgængers alder, år												I alt	
	10-15	16-17	18-19	20-24	25-29	30-34	35-44	45-54	55-64	65-69	70-74	75-84	16-74	10-84
Fodgænger	68	16	41	53	38	36	55	70	58	22	33	104	422	594
Cyklist	89	33	28	108	111	77	148	172	107	26	26	47	836	972
Knallertkører	46	175	54	58	28	35	77	69	44	7	5	12	552	610
45-knallertkører		5	23	34	29	24	38	36	22	1	1	1	213	214
Motorcyklist		3	5	63	72	35	58	34	9	4			283	283
Personbilfører	6	13	353	729	589	565	843	628	431	146	123	160	4420	4586
Varebilfører		1	39	86	97	83	140	113	65	10	4	8	638	646
Lastbilfører			2	28	40	57	96	68	31	2	2	2	326	328
Taxafører			1	8	15	13	27	13	20				97	97
Busfører				1	3	11	27	51	23	10	1		127	127

Tallene i denne tabel benyttes til beregning af totalrisiko.

Hvor der er flere trafikantarter involveret i et uheld, er skaderne talt med for hver trafikantart.

Tallene afspejler derfor ikke det reelle antal skader.

**Tabel 10-2000 Dræbte og alvorligt skadede i alt i uheld fordelt efter trafikantart og køn, 10-84 år**

Trafikantart	Køn		I alt
	m	k	
Fodgænger	295	299	594
Cyklist	537	435	972
Knallertkører	554	56	610
45-knallertkører	197	17	214
Motorcyklist	262	21	283
Personbilfører	3239	1347	4586
Varebilfører	565	81	646
Lastbilfører	328		328
Taxafører	87	10	97
Busfører	111	16	127

Tallene i denne tabel benyttes til beregning af totalrisiko.

Hvor der er flere trafikantarter involveret i et uheld, er skaderne talt med for hver trafikantart.

Tallene afspejler derfor ikke det reelle antal skader.

**Tablet 11-2000 Transportarbejde for mænd fordelt efter trafikantart og alder**

Enhed: Mio. km kørt af pågældende trafikantart

Trafikantart	Aldersgruppe, år												I alt	
	10-15	16-17	18-19	20-24	25-29	30-34	35-44	45-54	55-64	65-69	70-74	75-84	16-74	10-84
Fodgænger	29 24%	12 40%	16 46%	33 29%	50 29%	24 33%	56 27%	48 25%	41 25%	16 43%	22 43%	24 40%	316	369
Cyklist	189 14%	64 34%	39 41%	120 34%	131 24%	104 26%	229 21%	208 20%	128 29%				1064	1284
Knallertkører													140	145
45-knallertkører													135	135
Personbilfører			468 50%	1922 21%	2360 17%	3355 14%	7096 10%	6443 10%	4901 11%	829 21%	734 30%	718 33%	28114	28831
Personbilpass.	1184 28%	208 35%	188 52%	450 49%		450 42%	520 34%	579 37%	406 41%				3505	4831
Varebilfører							917 42%	817 38%	517 46%				3207	3207
Lastbilfører													2544	2544
Taxapassager													136	139
Buspassager	166 27%	83 39%											1712	1912

Procenterne angiver usikkerhed på transporttallene

**Tablet 12-2000 Transportarbejde for kvinder fordelt efter trafikantart og alder**

Enhed: Mio. km kørt af pågældende trafikantart

Trafikantart	Aldersgruppe, år												I alt	
	10-15	16-17	18-19	20-24	25-29	30-34	35-44	45-54	55-64	65-69	70-74	75-84	16-74	10-84
Fodgænger	41 20%	14 37%	16 39%	44 26%	54 24%	43 23%	67 17%	81 18%	67 18%	29 26%	28 27%	48 22%	442	531
Cyklist	142 15%	32 37%	34 41%	132 22%	103 22%	81 27%	168 19%	175 16%	127 24%	29 35%			903	1070
Personbilfører				804 23%	1553 20%	1688 14%	4023 11%	2928 11%	2068 15%	287 40%	161 41%	277 50%	13582	13859
Personbilpass.	912 21%	249 41%	227 45%	805 28%	731 34%	643 34%	1603 22%	1531 20%	1465 20%	454 35%	665 40%	332 37%	8371	9616
Taxapassager													73	106
Buspassager	303 42%						247 46%	245 40%	258 43%		118 49%		1758	2271

Procenterne angiver usikkerhed på transporttallene

**Table 13-2000 Transportarbejde fordelt efter trafikantart og alder**

Enhed: Mio. km kørt af pågældende trafikantart

Trafikantart	Aldersgruppe, år												I alt	
	10-15	16-17	18-19	20-24	25-29	30-34	35-44	45-54	55-64	65-69	70-74	75-84	16-74	10-84
Fodgænger	70 15%	26 27%	31 30%	77 19%	102 18%	66 19%	122 15%	128 14%	108 15%	42 22%	48 24%	70 20%	751	891
Cyklist	328 10%	93 25%	72 29%	251 19%	235 16%	184 19%	394 14%	381 13%	250 18%	54 32%			1947	2330
Knallertkører													171	176
45-knallertkører													145	145
Personbilfører			519 42%	2629 16%	3855 13%	4977 10%	10926 8%	9159 8%	6926 9%	1108 18%	861 24%	993 27%	40966	41960
Personbilpass.	2062 18%	454 27%	401 33%	1241 24%	1155 30%	1070 27%	2111 19%	2117 17%	1854 18%	550 30%	748 36%	451 34%	11700	14213
Varebilfører							895 42%	842 36%	511 46%				3164	3170
Lastbilfører													2467	2468
Taxapassager													199	232
Buspassager	468 29%	331 35%					418 35%	618 47%	402 39%				3377	4057

Procenterne angiver usikkerhed på transporttallene

**Tabel 14-2000 Stikprøvestørrelse, antal personer fordelt efter køn og alder**

Trafikantart	Aldersgruppe, år												I alt	
	10-15	16-17	18-19	20-24	25-29	30-34	35-44	45-54	55-64	65-69	70-74	75-84	16-74	10-84
Mænd	466	140	146	339	465	515	1051	992	812	274	204	226	4938	5630
Kvinder	469	131	123	374	473	528	1092	1074	823	280	211	265	5109	5843
	935	271	269	713	938	1043	2143	2066	1635	554	415	491	10047	11473

**Tabel 15-2000 Stikprøvestørrelse, summen af mænds delture for private og erhverv fordelt efter trafikantart og alder**

Trafikantart	Aldersgruppe, år												I alt	
	10-15	16-17	18-19	20-24	25-29	30-34	35-44	45-54	55-64	65-69	70-74	75-84	16-74	10-84
Fodgænger	306	105	74	193	271	136	282	271	280	119	113	145	1844	2295
Cyklist	684	147	91	175	257	204	424	398	237	59	32	52	2024	2760
Knallertkører	9	55	3	5	12	2	23	30	17	10	0	8	157	174
45-knallertkører	0	5	7	11	9	22	26	21	4	0	1	0	106	106
Motorcyklist	0	0	2	10	9	7	9	8	8	0	0	0	53	53
Personbilfører	0	4	180	507	715	1069	2423	2191	1701	526	360	303	9676	9979
Personbilpass.	403	84	68	99	102	78	168	123	108	44	24	37	898	1338
Varebilfører	0	0	2	25	36	37	123	160	72	9	0	0	464	464
Varebilpass.	2	0	3	1	7	0	8	16	1	0	2	2	38	42
Lastbilfører	2	0	0	3	15	27	26	30	9	0	2	1	112	115
Lastbilpass.	0	1	0	1	1	2	2	1	2	0	1	1	11	12
Taxafører	0	3	0	0	2	4	4	1	3	0	0	0	17	17
Taxapassager	0	2	1	15	12	11	20	11	9	2	8	4	91	95
Busfører	0	0	0	0	0	0	4	3	4	1	0	0	12	12
Buspassager	153	68	66	67	71	55	105	68	80	29	33	33	642	828

**Tabel 16-2000 Stikprøvestørrelse, summen af kvinders delture for private og erhverv fordelt efter trafikantart og alder**

Trafikantart	Aldersgruppe, år												I alt	
	10-15	16-17	18-19	20-24	25-29	30-34	35-44	45-54	55-64	65-69	70-74	75-84	16-74	10-84
Fodgænger	369	98	92	280	319	303	489	510	376	229	180	269	2876	3514
Cyklist	596	108	79	274	287	242	500	554	337	111	53	54	2545	3195
Knallertkører	0	14	2	4	0	1	4	6	6	2	1	0	40	40
45-knallertkører	1	0	0	2	2	4	9	5	0	0	0	0	22	23
Motorcyklist	0	0	0	5	0	0	5	1	1	0	0	0	12	12
Personbilfører	0	0	56	314	647	1105	2269	1744	960	192	114	110	7401	7511
Personbilpass.	469	109	94	238	222	230	475	534	544	189	130	115	2765	3349
Varebilfører	1	0	0	2	1	3	3	10	2	0	0	0	21	22
Varebilpass.	2	0	1	0	0	0	2	3	2	1	2	1	11	14
Lastbilfører	1	0	0	0	1	0	0	3	0	0	0	0	4	5
Lastbilpass.	0	0	0	2	0	0	0	0	0	1	0	0	3	3
Taxafører	0	0	2	1	2	0	2	1	1	0	0	1	9	10
Taxapassager	4	1	1	3	3	11	13	11	12	3	3	21	61	86
Busfører	0	0	0	0	1	1	0	0	0	0	0	0	2	2
Buspassager	174	122	93	102	96	83	150	146	132	55	70	112	1049	1335

**Tabel 17-2000 Stikprøvestørrelse, summen af delture for private og erhverv fordelt efter trafikantart og alder**

Trafikantart	Aldersgruppe, år												I alt	
	10-15	16-17	18-19	20-24	25-29	30-34	35-44	45-54	55-64	65-69	70-74	75-84	16-74	10-84
Fodgænger	675	203	166	473	590	439	771	781	656	348	293	414	4720	5809
Cyklist	1280	255	170	449	544	446	924	952	574	170	85	106	4569	5955
Knallertkører	9	69	5	9	12	3	27	36	23	12	1	8	197	214
45-knallertkører	1	5	7	13	11	26	35	26	4	0	1	0	128	129
Motorcyklist	0	0	2	15	9	7	14	9	9	0	0	0	65	65
Personbilfører	0	4	236	821	1362	2174	4692	3935	2661	718	474	413	17077	17490
Personbilpass.	872	193	162	337	324	308	643	657	652	233	154	152	3663	4687
Varebilfører	1	0	2	27	37	40	126	170	74	9	0	0	485	486
Varebilpass.	4	0	4	1	7	0	10	19	3	1	4	3	49	56
Lastbilfører	3	0	0	3	16	27	26	33	9	0	2	1	116	120
Lastbilpass.	0	1	0	3	1	2	2	1	2	1	1	1	14	15
Taxafører	0	3	2	1	4	4	6	2	4	0	0	1	26	27
Taxapassager	4	3	2	18	15	22	33	22	21	5	11	25	152	181
Busfører	0	0	0	0	1	1	4	3	4	1	0	0	14	14
Buspassager	327	190	159	169	167	138	255	214	212	84	103	145	1691	2163

# 11 Risiko i trafikken 2001

**Tabel 1-2001 Egenrisiko for mænd fordelt efter trafikantart og alder**

Enhed: Dræbte og alvorligt skadede per 10 mio. km

Trafikantart	Aldersgruppe, år												I alt	
	10-15	16-17	18-19	20-24	25-29	30-34	35-44	45-54	55-64	65-69	70-74	75-84	16-74	10-84
Fodgænger	6,08 24%		6,33 46%	6,87 31%	5,82 34%	4,27 34%	8,86 28%	6,74 26%	4,06 27%	5,01 34%	5,74 46%	10,44 43%	6,23 11%	6,40 10%
Cyklist	1,84 16%	2,79 32%	1,51 22%	2,13 45%	2,31 31%	2,03 28%	3,11 21%	2,64 26%	4,25 30%	5,15 45%			2,91 11%	2,84 9%
Knallertkører		19,44 43%											27,43 29%	29,63 29%
45-knallertkører													14,61 42%	15,14 42%
Motorcyklist													8,60 49%	8,58 49%
Personbilfører			1,98 31%	1,02 24%	0,43 17%	0,30 16%	0,21 10%	0,15 11%	0,15 13%	0,23 24%	0,30 21%	0,59 28%	0,29 5%	0,30 5%
Personbilpass.	0,31 23%	0,60 34%			1,21 40%	0,78 48%	0,52 39%	0,29 44%	0,17 45%				0,75 16%	0,61 13%
Varebilfører							0,16 37%	0,30 46%					0,35 21%	0,35 21%
Lastbilfører							0,02 47%						0,09 29%	0,09 29%
Buspassager		0,06 40%		0,04 41%		0,13 46%							0,12 22%	0,11 19%

Procenterne angiver usikkerhed på risikotallene

**Tabel 2-2001 Egenrisiko for kvinder fordelt efter trafikantart og alder**

Enhed: Dræbte og alvorligt skadede per 10 mio. km

Trafikantart	Aldersgruppe, år												I alt	
	10-15	16-17	18-19	20-24	25-29	30-34	35-44	45-54	55-64	65-69	70-74	75-84	16-74	10-84
Fodgænger	3,83 26%	9,84 33%		2,23 25%	3,02 25%	3,93 28%	2,94 20%	3,20 22%	4,50 20%	7,52 30%	12,60 35%	12,14 24%	4,42 8%	5,10 8%
Cyklist	3,01 15%	4,42 34%	2,30 47%	2,35 25%	2,72 25%	3,24 26%	2,38 16%	2,93 17%	4,26 21%	6,39 38%	4,42 45%		3,14 8%	3,15 7%
Personbilfører				0,52 30%	0,44 21%	0,33 18%	0,27 10%	0,25 13%	0,23 19%	0,46 32%	0,47 38%		0,32 6%	0,32 6%
Personbilpass.	0,30 26%	0,79 40%		0,36 38%	0,44 29%	0,27 27%	0,26 21%	0,19 23%	0,15 21%	0,28 34%	0,48 46%	0,54 39%	0,30 9%	0,31 9%
Taxapassager													0,60 46%	0,48 42%
Buspassager	0,06 29%			0,09 34%	0,32 32%			0,13 27%					0,10 18%	0,10 15%

Procenterne angiver usikkerhed på risikotallene

**Table 3-2001 Egenrisiko fordelt efter trafikantart og alder**

Enhed: Dræbte og alvorligt skadede per 10 mio. km

Trafikantart	Aldersgruppe, år												I alt		
	10-15	16-17	18-19	20-24	25-29	30-34	35-44	45-54	55-64	65-69	70-74	75-84	16-74	10-84	
Fodgænger	4,96 25%	8,78 40%	6,33 46%	4,55 28%	4,42 30%	4,10 31%	5,90 24%	4,97 24%	4,28 23%	6,26 32%	9,17 41%	11,29 33%	5,16 7%	5,63 6%	
Cyklist	2,43 15%	3,61 33%	1,91 35%	2,24 35%	2,51 28%	2,63 27%	2,74 18%	2,79 21%	4,26 25%	5,77 41%	4,42 45%	6,06 49%	3,04 7%	3,01 6%	
Knallertkører	49,41 23%												26,82 27%	29,03 27%	
45-knallertkører													16,88 41%	17,39 41%	
Motorcyklist													9,16 47%	9,13 47%	
Personbilfører			1,98 31%	0,77 27%	0,43 19%	0,32 17%	0,24 10%	0,20 12%	0,19 16%	0,35 28%	0,38 30%	0,59 28%	0,30 4%	0,31 4%	
Personbilpass.	0,30 25%	0,69 37%	0,36 38%		0,82 35%	0,52 38%	0,39 30%	0,24 33%	0,16 33%	0,28 34%	0,48 46%	0,54 39%	0,40 8%	0,39 7%	
Varebilfører							0,16 37%	0,30 46%						0,40 20%	0,40 20%
Lastbilfører													0,10 29%	0,09 29%	
Taxapassager													0,48 42%	0,45 38%	
Buspassager	0,06 29%	0,06 40%	0,07 38%		0,32 32%	0,13 46%	0,13 27%							0,11 14%	0,11 12%

Procenterne angiver usikkerhed på risikotallene

**Tabel 4-2001 Totalrisiko fordelt efter trafikantart og alder**

Enhed: Dræbte og alvorligt skadede per 10 mio. km

Trafikantart	Aldersgruppe, år												I alt		
	10-15	16-17	18-19	20-24	25-29	30-34	35-44	45-54	55-64	65-69	70-74	75-84	16-74	10-84	
Fodgænger	6,00 18%	12,59 28%	5,37 35%	5,50 19%	4,91 20%	8,05 21%	7,77 16%	6,28 16%	5,54 16%	7,10 22%	9,38 29%	12,77 21%	6,74 7%	7,09 6%	
Cyklist	2,72 11%	4,27 23%	2,49 20%	2,79 26%	3,09 19%	3,16 19%	3,28 13%	3,49 15%	4,59 18%	6,27 28%	4,99 37%	7,09 43%	3,57 7%	3,51 6%	
Knallertkører	26,66 42%												30,17 27%	32,25 27%	
45-knallertkører													17,92 41%	18,41 41%	
Motorcyklist													10,11 47%	10,08 47%	
Personbilfører			5,37 36%	2,48 19%	1,33 14%	1,00 12%	0,90 7%	0,72 8%	0,64 11%	1,16 19%	1,06 19%	2,01 24%	1,04 4%	1,06 4%	
Varebilfører							1,11 36%	1,61 42%						1,63 20%	1,64 20%
Lastbilfører							1,00 46%						1,32 29%	1,32 29%	

Procenterne i parentes angiver usikkerhed på risikotallene

**Tabel 5-2001 Totalrisiko fordelt efter trafikantart og køn, 10-84 år**

Enhed: Dræbte og alvorligt skadede per 10 mio. km

Trafikantart	Køn		I alt
	m	k	
Fodgænger	7,77 10%	6,63 8%	7,09 6%
Cyklist	3,39 9%	3,59 7%	3,51 6%
Knallertkører	33,71 29%		32,25 27%
45-knallertkører	16,04 42%		18,41 41%
Motorcyklist	10,07 49%		10,08 47%
Personbilfører	1,10 5%	0,97 6%	1,06 4%
Varebilfører	1,55 21%		1,64 20%
Lastbilfører	1,30 29%		1,32 29%

Procenterne i parentes angiver usikkerhed på risikotallene



**Tabel 6-2001 Dræbte og alvorligt skadede mænd fordelt efter trafikantart og alder**

Trafikantart	Aldersgruppe, år												I alt	
	10-15	16-17	18-19	20-24	25-29	30-34	35-44	45-54	55-64	65-69	70-74	75-84	16-74	10-84
Fodgænger	25	9	6	22	17	9	35	29	19	7	11	16	164	205
Cyklist*	36	11	8	31	32	19	56	57	57	16	9	23	296	355
Knallertkører*	27	121	44	37	34	28	71	55	41	7	6	9	444	480
45-knallertkører*	3	6	7	25	20	22	43	25	14	1		3	163	169
Motorcyklist*		1	9	42	40	25	44	23	17	4	2	0	207	207
Personbilfører		6	68	149	115	100	139	88	76	21	18	41	780	821
Personbilpass.	33	18	35	60	23	15	23	13	7	3	3	7	200	240
Varebilfører			7	23	16	19	16	18	14	2	2	1	117	118
Varebilpass.	1	2	3	9	2	6	7	2	2				33	34
Lastbilfører				2	7	5	2	2	6		1		25	25
Lastbilpass.							1	1					2	2
Taxafører				2			4	2	3	1	1		13	13
Taxapassager	1			4	1								5	6
Busfører						1	1						2	2
Buspassager		1	1	1	3	1	7	1	2			1	17	18

\* Inklusiv passagerer

**Tabel 7-2001 Dræbte og alvorligt skadede kvinder fordelt efter trafikantart og alder**

Trafikantart	Aldersgruppe, år												I alt	
	10-15	16-17	18-19	20-24	25-29	30-34	35-44	45-54	55-64	65-69	70-74	75-84	16-74	10-84
Fodgænger	17	13	5	10	13	11	18	19	27	17	27	53	160	230
Cyklist*	35	17	6	27	39	26	49	62	59	15	15	16	315	366
Knallertkører*	7	11	2	9	3	7	9	11	7	1	1	1	61	69
45-knallertkører*		1		2	2	3	6	3					17	17
Motorcyklist*			2	8	4	2	4	4	1				25	25
Personbilfører			25	50	53	65	91	68	46	17	11	6	426	432
Personbilpass.	29	21	18	28	27	22	35	30	30	14	20	28	245	302
Varebilfører			1	5	3	3	4	2	1				19	19
Varebilpass.		2	1	2	2		3	1	1		1		13	13
Lastbilfører													0	0
Lastbilpass.													0	0
Taxafører				1			1						2	2
Taxapassager		1		1	2		1						5	5
Busfører								1					1	1
Buspassager	2		4	2	4		4	2		3	1	4	20	26

\* Inklusiv passagerer

**Tabel 8-2001 Dræbte og alvorligt skadede fordelt efter trafikantart og alder**

Trafikantart	Aldersgruppe, år												I alt	
	10-15	16-17	18-19	20-24	25-29	30-34	35-44	45-54	55-64	65-69	70-74	75-84	16-74	10-84
Fodgænger	42	22	11	32	30	20	53	48	46	24	38	69	324	435
Cyklist*	71	28	14	58	71	45	105	119	116	31	24	39	611	721
Knallertkører*	34	132	46	46	37	35	80	66	48	8	7	10	505	549
45-knallertkører*	3	7	7	27	22	25	49	28	14	1		3	180	186
Motorcyklist*		1	11	50	44	27	48	27	18	4	2		232	232
Personbilfører		6	93	199	168	165	230	156	122	38	29	47	1206	1253
Personbilpass.	62	39	53	88	50	37	58	43	37	17	23	35	445	542
Varebilfører			8	28	19	22	20	20	15	2	2	1	136	137
Varebilpass.	1	4	4	11	4	6	10	3	3		1		46	47
Lastbilfører				2	7	5	2	2	6		1		25	25
Lastbilpass.							1	1					2	2
Taxafører				3			5	2	3	1	1		15	15
Taxapassager	1	1		5	3		1						10	11
Busfører						1	1	1					3	3
Buspassager	2	1	5	3	7	1	11	3	2	3	1	5	37	44

\* Inklusiv passagerer

**Tabel 9-2001 Dræbte og alvorligt skadede i alt i uheld fordelt efter trafikantart og alder**

Trafikantart	Førers/fodgængers alder, år												I alt	
	10-15	16-17	18-19	20-24	25-29	30-34	35-44	45-54	55-64	65-69	70-74	75-84	16-74	10-84
Fodgænger	51	31	12	42	35	39	78	64	59	25	38	74	423	548
Cyklist	84	33	19	71	86	54	126	146	125	32	25	40	717	841
Knallertkører	31	164	50	53	42	39	88	66	49	9	8	11	568	610
45-knallertkører	3	7	8	29	26	26	51	28	15	1		3	191	197
Motorcyklist			10	58	50	33	48	30	20	4	3		256	256
Personbilfører		20	330	589	510	521	870	613	443	138	88	181	4122	4303
Varebilfører	1		24	85	100	73	107	95	60	7	4	5	555	561
Lastbilfører			3	36	44	49	96	80	34	4	2		348	348
Taxafører				13	8	6	27	19	13	3	1		90	90
Busfører				25	4	10	33	42	33	1		3	148	151

Tallene i denne tabel benyttes til beregning af totalrisiko.

Hvor der er flere trafikantarter involveret i et uheld, er skaderne talt med for hver trafikantart.

Tallene afspejler derfor ikke det reelle antal skader.

**Tabel 10-2001 Dræbte og alvorligt skadede i alt i uheld fordelt efter trafikantart og køn, 10-84 år**

Trafikantart	Køn		I alt
	m	k	
Fodgænger	249	299	548
Cyklist	424	417	841
Knallertkører	546	64	610
45-knallertkører	179	18	197
Motorcyklist	243	13	256
Personbilfører	2998	1305	4303
Varebilfører	517	44	561
Lastbilfører	346	2	348
Taxafører	82	8	90
Busfører	127	24	151

Tallene i denne tabel benyttes til beregning af totalrisiko.

Hvor der er flere trafikantarter involveret i et uheld, er skaderne talt med for hver trafikantart.

Tallene afspejler derfor ikke det reelle antal skader.

**Tabel 11-2001 Transportarbejde for mænd fordelt efter trafikantart og alder**

Enhed: Mio. km kørt af pågældende trafikantart

Trafikantart	Aldersgruppe, år												I alt	
	10-15	16-17	18-19	20-24	25-29	30-34	35-44	45-54	55-64	65-69	70-74	75-84	16-74	10-84
Fodgænger	41		10	32	29	21	40	43	47	14	19	15	266	322
	24%		48%	32%	35%	35%	29%	26%	27%	34%	47%	44%		
Cyklist	195	39	53	145	139	94	180	216	134	31			1053	1283
	16%	32%	22%	46%	31%	29%	21%	26%	30%	46%				
Knallertkører		62											166	167
		44%												
45-knallertkører													117	117
Motorcyklist													245	245
Personbilfører			344	1454	2683	3310	6544	5921	4966	897	595	690	26745	27435
			31%	24%	17%	16%	10%	11%	13%	25%	22%	29%		
Personbilpass.	1078	302			190	193	446	451	414				2833	4085
	24%	35%			41%	49%	40%	45%	46%					
Varebilfører							985	595					3393	3395
							38%	48%						
Lastbilfører							953						2735	2735
							49%							
Buspassager		172		239		79							1477	1734
		41%		42%		47%								

Procenterne angiver usikkerhed på transporttallene

**Tabel 12-2001 Transportarbejde for kvinder fordelt efter trafikantart og alder**

Enhed: Mio. km kørt af pågældende trafikantart

Trafikantart	Aldersgruppe, år												I alt	
	10-15	16-17	18-19	20-24	25-29	30-34	35-44	45-54	55-64	65-69	70-74	75-84	16-74	10-84
Fodgængere	44 26%	13 33%		45 25%	43 26%	28 28%	61 20%	59 22%	60 21%	23 30%	21 36%	44 24%	370	459
Cyklist	116 15%	38 35%	26 49%	115 25%	144 25%	80 26%	206 16%	211 17%	139 21%	24 39%	34 47%		1017	1159
Personbilfører				958 31%	1209 22%	1968 18%	3311 10%	2735 13%	2015 19%	371 33%	236 39%		13101	13333
Personbilpass.	965 26%	267 41%		772 39%	615 30%	826 28%	1353 22%	1542 23%	1956 21%	495 35%	415 47%	523 40%	8470	9958
Taxapassager													90	116
Buspassager	330 30%			213 35%	123 33%			159 27%					2112	2575

Procenterne angiver usikkerhed på transporttallene

**Tabel 13-2001 Transportarbejde fordelt efter trafikantart og alder**

Enhed: Mio. km kørt af pågældende trafikantart

Trafikantart	Aldersgruppe, år												I alt	
	10-15	16-17	18-19	20-24	25-29	30-34	35-44	45-54	55-64	65-69	70-74	75-84	16-74	10-84
Fodgængere	85 18%	25 29%	22 35%	76 20%	71 21%	49 22%	100 16%	102 17%	107 16%	35 22%	41 29%	58 21%	628	771
Cyklist	309 11%	77 23%	76 20%	255 26%	279 19%	171 19%	384 13%	419 15%	272 18%	51 28%	50 38%	56 44%	2034	2399
Knallertkører		62 44%											189	190
45-knallertkører													108	108
Motorcyklist													253	253
Personbilfører			614 36%	2379 19%	3828 14%	5189 12%	9716 7%	8509 8%	6943 11%	1191 19%	827 19%	899 25%	39233	40132
Personbilpass.	2010 17%	567 26%		1215 29%	767 24%	1010 24%	1797 19%	1992 20%	2329 19%	561 32%	460 43%	642 40%	11062	13713
Varebilfører							968 37%	591 43%					3343	3344
Lastbilfører							965 47%						2615	2615
Taxapassager													207	244
Buspassager	550 21%	464 28%		438 26%	250 32%								3475	4174

Procenterne angiver usikkerhed på transporttallene

**Tabel 14-2001 Stikprøvestørrelse, antal personer fordelt efter køn og alder**

Trafikantart	Aldersgruppe, år												I alt	
	10-15	16-17	18-19	20-24	25-29	30-34	35-44	45-54	55-64	65-69	70-74	75-84	16-74	10-84
Mænd	453	144	118	298	410	449	975	861	741	231	190	191	4417	5061
Kvinder	463	135	104	352	414	474	1012	949	740	279	192	252	4651	5366
	916	279	222	650	824	923	1987	1810	1481	510	382	443	9068	10427

**Tabel 15-2001 Stikprøvestørrelse, summen af mænds delture for private og erhverv fordelt efter trafikantart og alder**

Trafikantart	Aldersgruppe, år												I alt	
	10-15	16-17	18-19	20-24	25-29	30-34	35-44	45-54	55-64	65-69	70-74	75-84	16-74	10-84
Fodgænger	310	72	42	166	170	112	209	239	213	114	102	137	1439	1886
Cyklist	599	106	87	161	204	168	361	282	220	76	45	53	1710	2362
Knallertkører	0	79	12	9	4	8	17	15	21	2	5	2	172	174
45-knallertkører	0	4	5	5	5	8	29	20	4	0	0	0	80	80
Motorcyklist	0	0	0	10	12	7	17	21	2	0	2	0	71	71
Personbilfører	0	5	156	405	653	934	2180	1764	1458	432	300	248	8287	8535
Personbilpass.	389	106	50	97	83	61	120	117	98	22	23	38	777	1204
Varebilfører	0	1	5	20	54	51	153	128	57	19	7	2	495	497
Varebilpass.	6	0	3	4	0	1	13	11	2	0	1	0	35	41
Lastbilfører	0	0	0	3	13	11	33	21	16	1	1	1	99	100
Lastbilpass.	0	0	1	0	0	0	1	2	1	1	0	0	6	6
Taxafører	1	0	0	1	2	1	7	3	0	0	0	0	14	15
Taxapassager	11	1	1	8	10	5	17	6	7	0	0	0	55	66
Busfører	0	0	0	1	0	0	2	0	5	0	0	0	8	8
Buspassager	148	83	43	106	79	55	87	89	76	21	20	40	659	847

**Tabel 16-2001 Stikprøvestørrelse, summen af kvinders delture for private og erhverv fordelt efter trafikantart og alder**

Trafikantart	Aldersgruppe, år												I alt	
	10-15	16-17	18-19	20-24	25-29	30-34	35-44	45-54	55-64	65-69	70-74	75-84	16-74	10-84
Fodgænger	350	87	63	231	244	208	415	360	332	179	130	276	2249	2875
Cyklist	485	110	61	250	276	220	536	496	330	100	70	58	2449	2992
Knallertkører	0	2	6	0	6	0	5	11	2	0	5	0	37	37
45-knallertkører	0	0	0	0	0	0	1	0	0	0	0	0	1	1
Motorcyklist	0	0	0	0	0	0	4	2	0	0	0	0	6	6
Personbilfører	2	4	88	290	519	1025	2056	1467	838	257	120	90	6664	6756
Personbilpass.	437	115	60	256	192	244	463	529	507	172	121	128	2659	3224
Varebilfører	0	0	0	3	2	4	14	16	10	0	0	0	49	49
Varebilpass.	1	0	0	6	0	1	0	6	5	1	1	0	20	21
Lastbilfører	0	0	0	0	0	0	3	2	0	0	0	0	5	5
Lastbilpass.	0	0	0	0	0	0	1	0	1	0	0	0	2	2
Taxafører	0	0	0	0	6	0	1	2	0	1	1	0	11	11
Taxapassager	4	0	5	7	5	1	11	21	4	2	2	11	58	73
Busfører	0	0	0	0	0	0	1	1	1	0	0	0	3	3
Buspassager	217	134	67	144	112	107	116	160	126	77	61	85	1104	1406

**Tabel 17-2001 Stikprøvestørrelse, summen af delture for private og erhverv fordelt efter trafikantart og alder**

Trafikantart	Aldersgruppe, år												I alt	
	10-15	16-17	18-19	20-24	25-29	30-34	35-44	45-54	55-64	65-69	70-74	75-84	16-74	10-84
Fodgænger	660	159	105	397	414	320	624	599	545	293	232	413	3688	4761
Cyklist	1084	216	148	411	480	388	897	778	550	176	115	111	4159	5354
Knallertkører	0	81	18	9	10	8	22	26	23	2	10	2	209	211
45-knallertkører	0	4	5	5	5	8	30	20	4	0	0	0	81	81
Motorcyklist	0	0	0	10	12	7	21	23	2	0	2	0	77	77
Personbilfører	2	9	244	695	1172	1959	4236	3231	2296	689	420	338	14951	15291
Personbilpass.	826	221	110	353	275	305	583	646	605	194	144	166	3436	4428
Varebilfører	0	1	5	23	56	55	167	144	67	19	7	2	544	546
Varebilpass.	7	0	3	10	0	2	13	17	7	1	2	0	55	62
Lastbilfører	0	0	0	3	13	11	36	23	16	1	1	1	104	105
Lastbilpass.	0	0	1	0	0	0	2	2	2	1	0	0	8	8
Taxafører	1	0	0	1	8	1	8	5	0	1	1	0	25	26
Taxapassager	15	1	6	15	15	6	28	27	11	2	2	11	113	139
Busfører	0	0	0	1	0	0	3	1	6	0	0	0	11	11
Buspassager	365	217	110	250	191	162	203	249	202	98	81	125	1763	2253

## 12 Risiko i trafikken 2002

**Tabel 1-2002 Egenrisiko for mænd fordelt efter trafikantart og alder**

Enhed: Dræbte og alvorligt skadede per 10 mio. km

Trafikantart	Aldersgruppe, år												I alt	
	10-15	16-17	18-19	20-24	25-29	30-34	35-44	45-54	55-64	65-69	70-74	75-84	16-74	10-84
Fodgænger	9,92 28%	5,27 40%	3,84 30%	4,66 23%	1,81 23%	4,50 25%	3,52 17%	3,87 23%	3,14 22%	2,38 26%	1,70 33%	4,97 30%	3,49 8%	3,80 8%
Cyklist	10,56 26%	3,94 30%	2,43 38%	3,32 26%	1,90 24%	4,11 28%	2,82 23%	2,48 25%	1,85 25%	3,42 38%			2,75 10%	3,23 9%
Knallertkører													50,12 38%	51,75 37%
45-knallertkører													8,72 30%	8,60 29%
Personbilfører			2,31 36%	0,97 23%	0,57 16%	0,34 15%	0,19 10%	0,14 10%	0,14 10%	0,44 20%	0,31 27%	0,47 21%	0,30 5%	0,31 5%
Personbilpass.	0,58 39%				1,86 45%	0,79 46%	0,44 43%	0,38 40%	0,58 36%				0,89 17%	0,82 15%
Varebilfører							0,54 46%	0,59 43%					0,68 22%	0,67 23%
Lastbilfører													0,10 31%	0,10 32%
Taxapassager													0,18 33%	0,16 32%
Buspassager							0,07 42%						0,06 25%	0,06 23%

Procenterne angiver usikkerhed på risikotallene

**Tabel 2-2002 Egenrisiko for kvinder fordelt efter trafikantart og alder**

Enhed: Dræbte og alvorligt skadede per 10 mio. km

Trafikantart	Aldersgruppe, år												I alt	
	10-15	16-17	18-19	20-24	25-29	30-34	35-44	45-54	55-64	65-69	70-74	75-84	16-74	10-84
Fodgænger	7,01 28%	4,70 30%	3,05 25%	1,27 19%	0,98 21%	0,44 19%	1,44 15%	1,59 16%	1,10 14%	4,58 21%	3,73 26%	6,56 26%	1,76 6%	2,44 6%
Cyklist	4,61 25%	3,61 32%	2,95 38%	2,57 27%	2,36 21%	2,84 26%	2,63 16%	3,58 18%	3,05 23%	4,56 29%		3,77 38%	3,04 8%	3,04 8%
Knallertkører													22,05 49%	23,47 48%
Personbilfører				0,73 27%	0,39 21%	0,23 17%	0,23 11%	0,24 11%	0,18 13%	0,43 24%		0,63 46%	0,28 6%	0,29 6%
Personbilpass.		0,73 38%	0,94 42%	0,52 39%	0,26 28%	0,33 31%	0,21 21%	0,27 22%	0,21 18%	0,50 33%	0,40 43%	0,52 41%	0,33 9%	0,35 9%
Taxapassager													0,21 40%	0,28 38%
Buspassager			0,05 30%	0,08 30%					0,18 35%			0,31 41%	0,07 17%	0,08 16%

Procenterne angiver usikkerhed på risikotallene

**Table 3-2002 Egenrisiko fordelt efter trafikantart og alder**

Enhed: Dræbte og alvorligt skadede per 10 mio. km

Trafikantart	Aldersgruppe, år											I alt		
	10-15	16-17	18-19	20-24	25-29	30-34	35-44	45-54	55-64	65-69	70-74	75-84	16-74	10-84
Fodgænger	8,47 28%	4,99 35%	3,44 27%	2,97 21%	1,39 22%	2,47 22%	2,48 16%	2,73 20%	2,12 18%	3,48 23%	2,71 30%	5,76 28%	2,56 5%	3,05 5%
Cyklist	7,58 25%	3,78 31%	2,69 38%	2,95 26%	2,13 22%	3,47 27%	2,72 20%	3,03 21%	2,45 24%	3,99 34%		3,77 38%	2,88 6%	3,16 6%
Knallertkører													42,47 31%	44,22 31%
45-knallertkører													8,97 28%	8,86 27%
Personbilfører			2,31 36%	0,85 25%	0,48 18%	0,28 16%	0,21 10%	0,19 10%	0,16 12%	0,43 22%	0,31 27%	0,55 33%	0,30 4%	0,30 4%
Personbilpass.	0,58 39%	0,73 38%	0,94 42%	0,52 39%	1,06 36%	0,56 39%	0,33 32%	0,32 31%	0,39 27%	0,50 33%	0,40 43%	0,52 41%	0,47 8%	0,48 8%
Varebilfører							0,54 46%	0,59 43%	0,42 49%				0,76 22%	0,76 22%
Lastbilfører													0,10 31%	0,10 32%
Taxapassager													0,19 26%	0,22 24%
Buspassager			0,05 30%	0,08 30%			0,07 42%		0,18 35%			0,31 41%	0,07 14%	0,07 13%

Procenterne angiver usikkerhed på risikotallene



**Tabel 4-2002 Totalrisiko fordelt efter trafikantart og alder**

Enhed: Dræbte og alvorligt skadede per 10 mio. km

Trafikantart	Aldersgruppe, år												I alt	
	10-15	16-17	18-19	20-24	25-29	30-34	35-44	45-54	55-64	65-69	70-74	75-84	16-74	10-84
Fodgænger	9,28 20%	7,16 25%	4,06 19%	4,11 15%	1,99 16%	2,46 15%	3,22 12%	3,21 14%	2,21 12%	3,92 16%	3,16 20%	6,85 19%	3,17 5%	3,66 5%
Cyklist	9,69 18%	4,62 21%	3,45 26%	3,72 19%	2,74 16%	3,98 19%	3,11 15%	3,29 16%	2,81 17%	4,29 23%		6,85 32%	3,30 6%	3,62 6%
Knallertkører													48,63 31%	49,95 31%
45-knallertkører													9,44 28%	9,38 27%
Personbilfører			7,97 31%	2,89 18%	1,65 13%	1,05 12%	0,78 7%	0,69 8%	0,72 8%	1,53 16%	1,12 25%	1,66 19%	1,08 4%	1,10 4%
Varebilfører							2,54 45%	3,43 41%	1,56 47%				3,02 22%	3,04 22%
Lastbilfører													1,56 31%	1,54 32%

Procenterne angiver usikkerhed på risikotallene

**Tabel 5-2002 Totalrisiko fordelt efter trafikantart og køn, 10-84 år**

Enhed: Dræbte og alvorligt skadede per 10 mio. km

Trafikantart	Køn		I alt
	m	k	
Fodgænger	4,65 8%	2,87 6%	3,66 5%
Cyklist	3,81 9%	3,39 8%	3,62 6%
Knallertkører	59,61 37%	23,18 48%	49,95 31%
45-knallertkører	9,17 29%		9,38 27%
Personbilfører	1,17 5%	0,93 6%	1,10 4%
Varebilfører	2,81 23%		3,04 22%
Lastbilfører	1,48 32%		1,54 32%

Procenterne angiver usikkerhed på risikotallene

**Tabel 6-2002 Dræbte og alvorligt skadede mænd fordelt efter trafikantart og alder**

Trafikantart	Aldersgruppe, år												I alt	
	10-15	16-17	18-19	20-24	25-29	30-34	35-44	45-54	55-64	65-69	70-74	75-84	16-74	10-84
Fodgænger	23	17	9	21	10	21	31	36	30	7	5	16	187	226
Cyklist*	57	17	9	33	27	34	83	62	31	16	15	27	327	411
Knallertkører*	38	154	43	40	30	31	77	54	29	7	8	9	473	520
45-knallertkører*	1	3	7	19	22	20	36	28	11	4		1	150	152
Motorcyklist*		3	6	28	41	32	53	30	13	5		1	211	212
Personbilfører	2	4	82	150	127	107	133	87	71	32	22	40	815	857
Personbilpass.	26	38	43	68	31	25	20	22	13	1	2	4	263	293
Varebilfører		1	4	20	18	19	28	21	17		1	1	129	130
Varebilpass.		3	3	4	7	1	5	1	1				25	25
Lastbilfører				1	1	3	7	3	4	1			20	20
Lastbilpass.			1	2		1							4	4
Taxafører					1	1	3	1	2				8	8
Taxapassager			1						1				2	2
Busfører							1						1	1
Buspassager							1		3	3		1	7	8

\* Inklusiv passagerer

**Tabel 7-2002 Dræbte og alvorligt skadede kvinder fordelt efter trafikantart og alder**

Trafikantart	Aldersgruppe, år												I alt	
	10-15	16-17	18-19	20-24	25-29	30-34	35-44	45-54	55-64	65-69	70-74	75-84	16-74	10-84
Fodgænger	21	10	9	8	6	3	16	16	13	17	15	49	113	183
Cyklist*	20	14	10	39	37	23	58	69	66	20	14	20	350	390
Knallertkører*	8	25	3	2	4	5	12	12	7	2		2	72	82
45-knallertkører*			3	3	1	2	4	4	3				20	20
Motorcyklist*			3	10	3	4	7	3	1				31	31
Personbilfører		1	17	49	50	38	83	76	37	13	9	14	373	387
Personbilpass.	29	33	17	31	29	24	30	40	39	20	16	26	279	334
Varebilfører		1	1	8	1	3	4	2	3				23	23
Varebilpass.		1	1	2	1	3		2	1		1		12	12
Lastbilfører													0	0
Lastbilpass.							1		2				3	3
Taxafører						1							1	1
Taxapassager									1		1	1	2	3
Busfører									1				1	1
Buspassager			1	2					4	1	3	4	11	15

\* Inklusiv passagerer

**Table 8-2002 Dræbte og alvorligt skadede fordelt efter trafikantart og alder**

Trafikantart	Aldersgruppe, år												I alt	
	10-15	16-17	18-19	20-24	25-29	30-34	35-44	45-54	55-64	65-69	70-74	75-84	16-74	10-84
Fodgænger	44	27	18	29	16	24	47	52	43	24	20	65	300	409
Cyklist*	77	31	19	72	64	57	141	131	97	36	29	47	677	801
Knallertkører*	46	179	46	42	34	36	89	66	36	9	8	11	545	602
45-knallertkører*	1	3	10	22	23	22	40	32	14	4		1	170	172
Motorcyklist*		3	9	38	44	36	60	33	14	5		1	242	243
Personbilfører	2	5	99	199	177	145	216	163	108	45	31	54	1188	1244
Personbilpass.	55	71	60	99	60	49	50	62	52	21	18	30	542	627
Varebilfører		2	5	28	19	22	32	23	20		1	1	152	153
Varebilpass.		4	4	6	8	4	5	3	2		1		37	37
Lastbilfører				1	1	3	7	3	4	1			20	20
Lastbilpass.			1	2		1	1		2				7	7
Taxafører					1	2	3	1	2				9	9
Taxapassager			1						2		1	1	4	5
Busfører							1		1				2	2
Buspassager			1	2			1		7	4	3	5	18	23

\* Inklusiv passagerer

**Table 9-2002 Dræbte og alvorligt skadede i alt i uheld fordelt efter trafikantart og alder**

Trafikantart	Førers/fodgængers alder, år												I alt	
	10-15	16-17	18-19	20-24	25-29	30-34	35-44	45-54	55-64	65-69	70-74	75-84	16-74	10-84
Fodgænger	49	37	21	43	23	28	64	62	47	26	21	70	372	491
Cyklist	94	37	24	90	81	65	159	145	107	38	31	48	777	919
Knallertkører	45	216	52	44	40	41	95	78	40	10	8	11	624	680
45-knallertkører	2	5	11	21	24	26	40	33	15	4		1	179	182
Motorcyklist		3	6	41	52	35	76	36	16	5		1	270	271
Personbilfører	5	10	362	639	584	495	833	628	503	152	114	177	4320	4502
Varebilfører		3	21	83	73	84	132	129	68	7	4	7	604	611
Lastbilfører			1	28	29	48	102	55	30	5			298	298
Taxafører				2	8	11	14	15	23		2	1	75	76
Busfører				1	6	16	39	41	21		2		126	126

Tallene i denne tabel benyttes til beregning af totalrisiko.

Hvor der er flere trafikantarter involveret i et uheld, er skaderne talt med for hver trafikantart.

Tallene afspejler derfor ikke det reelle antal skader.

**Tabel 10-2002 Dræbte og alvorligt skadede i alt i uheld fordelt efter trafikantart og køn, 10-84 år**

Trafikantart	Køn		I alt
	m	k	
Fodgænger	276	215	491
Cyklist	485	434	919
Knallertkører	599	81	680
45-knallertkører	162	20	182
Motorcyklist	253	18	271
Personbilfører	3253	1249	4502
Varebilfører	544	67	611
Lastbilfører	294	4	298
Taxafører	69	7	76
Busfører	106	20	126

Tallene i denne tabel benyttes til beregning af totalrisiko.

Hvor der er flere trafikantarter involveret i et uheld, er skaderne talt med for hver trafikantart.

Tallene afspejler derfor ikke det reelle antal skader.

**Tabel 11-2002 Transportarbejde for mænd fordelt efter trafikantart og alder**

Enhed: Mio. km kørt af pågældende trafikantart

Trafikantart	Aldersgruppe, år												I alt	
	10-15	16-17	18-19	20-24	25-29	30-34	35-44	45-54	55-64	65-69	70-74	75-84	16-74	10-84
Fodgænger	23 29%	32 41%	23 30%	45 23%	55 23%	47 25%	88 18%	93 23%	95 22%	29 27%	30 34%	32 30%	538	593
Cyklist	54 26%	43 31%	37 38%	99 26%	142 24%	83 29%	295 24%	250 25%	168 25%	47 39%			1194	1272
Knallertkører													105	106
45-knallertkører													182	182
Personbilfører			356 37%	1547 23%	2246 16%	3157 15%	7186 10%	6017 10%	5025 10%	732 20%	704 27%	844 21%	26969	27816
Personbilpass.	449 40%				167 46%	316 47%	452 44%	581 41%	224 36%				3059	3589
Varebilfører							518 48%	353 44%					1947	1948
Lastbilfører													2073	2073
Taxapassager													115	125
Buspassager							137 43%						1304	1431

Procenterne angiver usikkerhed på transporttallene

**Table 12-2002 Transportarbejde for kvinder fordelt efter trafikantart og alder**

Enhed: Mio. km kørt af pågældende trafikantart

Trafikantart	Aldersgruppe, år												I alt	
	10-15	16-17	18-19	20-24	25-29	30-34	35-44	45-54	55-64	65-69	70-74	75-84	16-74	10-84
Fodgænger	30 28%	21 31%	30 25%	63 19%	61 21%	68 19%	111 15%	100 16%	118 14%	37 21%	40 26%	75 26%	650	754
Cyklist	43 25%	39 33%	34 39%	152 27%	157 21%	81 27%	221 16%	193 18%	216 24%	44 30%		53 39%	1186	1282
Knallertkører													35	35
Personbilfører				672 27%	1298 21%	1668 17%	3660 11%	3131 11%	2021 13%	301 25%		222 47%	13174	13401
Personbilpass.		453 38%	181 43%	591 40%	1114 28%	719 32%	1444 22%	1477 22%	1882 18%	397 34%	396 44%	500 42%	8652	9520
Taxapassager													100	108
Buspassager			196 30%	246 30%					221 35%			130 42%	1592	1823

Procenterne angiver usikkerhed på transporttallene

**Table 13-2002 Transportarbejde fordelt efter trafikantart og alder**

Enhed: Mio. km kørt af pågældende trafikantart

Trafikantart	Aldersgruppe, år												I alt	
	10-15	16-17	18-19	20-24	25-29	30-34	35-44	45-54	55-64	65-69	70-74	75-84	16-74	10-84
Fodgænger	53 20%	52 25%	52 19%	105 15%	116 16%	114 15%	199 12%	193 14%	212 13%	66 16%	67 20%	102 19%	1175	1330
Cyklist	97 18%	80 21%	70 26%	242 19%	296 16%	164 19%	511 15%	440 16%	381 17%	89 24%		70 32%	2351	2518
Knallertkører													138	139
45-knallertkører													192	192
Personbilfører			454 32%	2209 18%	3533 13%	4730 12%	10744 8%	9067 8%	6999 8%	993 16%	1021 25%	1066 19%	39752	40826
Personbilpass.	777 36%	752 34%	473 40%	1045 32%	1248 25%	1024 26%	1885 19%	2051 20%	2067 17%	530 29%	430 34%	538 38%	11504	12819
Varebilfører						519 46%	376 42%	435 49%					1986	1986
Lastbilfører													1954	1954
Taxapassager													210	227
Buspassager			301 24%	428 24%			439 45%		362 37%			129 40%	2828	3170

Procenterne angiver usikkerhed på transporttallene

**Tabel 14-2002 Stikprøvestørrelse, antal personer fordelt efter køn og alder**

Trafikantart	Aldersgruppe, år												I alt	
	10-15	16-17	18-19	20-24	25-29	30-34	35-44	45-54	55-64	65-69	70-74	75-84	16-74	10-84
Mænd	217	133	146	334	420	463	1104	1031	906	302	210	228	5049	5494
Kvinder	201	127	134	289	425	503	1136	1042	899	341	215	245	5111	5557
	418	260	280	623	845	966	2240	2073	1805	643	425	473	10160	11051

**Tabel 15-2002 Stikprøvestørrelse, summen af mænds delture for private og erhverv fordelt efter trafikantart og alder**

Trafikantart	Aldersgruppe, år												I alt	
	10-15	16-17	18-19	20-24	25-29	30-34	35-44	45-54	55-64	65-69	70-74	75-84	16-74	10-84
Fodgænger	269	237	179	341	340	265	635	575	537	215	167	164	3491	3924
Cyklist	208	135	95	191	235	166	460	416	342	132	57	44	2229	2481
Knallertkører	0	43	12	22	4	4	14	12	19	7	1	4	138	142
45-knallertkører	0	28	19	2	12	31	29	37	19	2	2	0	181	181
Motorcyklist	0	0	0	7	4	5	10	14	3	0	0	0	43	43
Personbilfører	6	0	175	457	708	1016	2542	2343	1969	575	375	389	10160	10555
Personbilpass.	188	79	91	115	69	81	122	150	112	44	22	30	885	1103
Varebilfører	0	0	0	42	44	61	147	112	75	14	2	1	497	498
Varebilpass.	3	4	0	3	9	4	10	9	2	0	0	0	41	44
Lastbilfører	0	0	0	6	5	10	25	32	15	0	0	0	93	93
Lastbilpass.	0	0	0	5	2	0	0	3	2	0	0	0	12	12
Taxafører	0	0	0	0	0	0	0	3	2	0	1	0	6	6
Taxapassager	2	1	3	14	12	12	14	19	7	3	2	5	87	94
Busfører	0	0	0	0	0	0	1	5	0	0	0	0	6	6
Buspassager	89	70	64	111	70	48	105	99	85	19	22	11	693	793

**Tabel 16-2002 Stikprøvestørrelse, summen af kvinders delture for private og erhverv fordelt efter trafikantart og alder**

Trafikantart	Aldersgruppe, år												I alt	
	10-15	16-17	18-19	20-24	25-29	30-34	35-44	45-54	55-64	65-69	70-74	75-84	16-74	10-84
Fodgænger	264	240	266	394	439	476	893	768	837	354	251	357	4918	5539
Cyklist	204	107	95	217	333	267	685	583	491	180	97	91	3055	3350
Knallertkører	0	8	5	6	3	5	11	2	9	3	2	0	54	54
45-knallertkører	0	0	0	6	2	3	6	0	1	0	0	0	18	18
Motorcyklist	0	0	0	3	5	2	0	6	1	0	0	0	17	17
Personbilfører	5	0	58	247	542	1035	2568	1819	1161	304	136	99	7870	7974
Personbilpass.	172	134	119	160	283	258	469	545	590	189	141	140	2888	3200
Varebilfører	0	0	0	3	2	2	14	21	4	7	0	0	53	53
Varebilpass.	1	0	0	0	1	4	7	4	6	0	0	2	22	25
Lastbilfører	0	0	2	0	0	0	1	0	0	0	0	0	3	3
Lastbilpass.	0	0	1	0	0	0	0	0	0	1	0	0	2	2
Taxafører	0	0	0	0	0	0	0	0	0	0	2	0	2	2
Taxapassager	4	2	2	6	9	3	16	11	14	5	5	7	73	84
Busfører	0	0	0	0	0	0	0	1	0	0	0	0	1	1
Buspassager	81	93	126	146	99	69	161	147	165	73	43	82	1122	1285

**Tabel 17-2002 Stikprøvestørrelse, summen af delture for private og erhverv fordelt efter trafikantart og alder**

Trafikantart	Aldersgruppe, år												I alt	
	10-15	16-17	18-19	20-24	25-29	30-34	35-44	45-54	55-64	65-69	70-74	75-84	16-74	10-84
Fodgænger	533	477	445	735	779	741	1528	1343	1374	569	418	521	8409	9463
Cyklist	412	242	190	408	568	433	1145	999	833	312	154	135	5284	5831
Knallertkører	0	51	17	28	7	9	25	14	28	10	3	4	192	196
45-knallertkører	0	28	19	8	14	34	35	37	20	2	2	0	199	199
Motorcyklist	0	0	0	10	9	7	10	20	4	0	0	0	60	60
Personbilfører	11	0	233	704	1250	2051	5110	4162	3130	879	511	488	18030	18529
Personbilpass.	360	213	210	275	352	339	591	695	702	233	163	170	3773	4303
Varebilfører	0	0	0	45	46	63	161	133	79	21	2	1	550	551
Varebilpass.	4	4	0	3	10	8	17	13	8	0	0	2	63	69
Lastbilfører	0	0	2	6	5	10	26	32	15	0	0	0	96	96
Lastbilpass.	0	0	1	5	2	0	0	3	2	1	0	0	14	14
Taxafører	0	0	0	0	0	0	0	3	2	0	3	0	8	8
Taxapassager	6	3	5	20	21	15	30	30	21	8	7	12	160	178
Busfører	0	0	0	0	0	0	1	6	0	0	0	0	7	7
Buspassager	170	163	190	257	169	117	266	246	250	92	65	93	1815	2078

## 13 Risiko i trafikken 2003

**Tabel 1-2003 Egenrisiko for mænd fordelt efter trafikantart og alder**

Enhed: Dræbte og alvorligt skadede per 10 mio. km

Trafikantart	Aldersgruppe, år												I alt	
	10-15	16-17	18-19	20-24	25-29	30-34	35-44	45-54	55-64	65-69	70-74	75-84	16-74	10-84
Fodgænger		6,40 31%	3,38 30%	4,29 25%	3,36 24%	1,97 35%	3,90 24%	3,75 19%	2,31 28%	3,54 33%	2,82 29%	6,40 33%	3,35 9%	3,69 9%
Cyklist		4,15 41%	1,20 43%	1,93 26%	1,48 40%	2,03 34%	2,92 23%	2,52 23%	2,87 27%	4,22 41%			2,53 10%	3,08 10%
Knallertkører		28,22 44%											35,58 31%	37,81 31%
45-knallertkører													13,20 38%	12,55 38%
Personbilfører			3,73 38%	0,80 21%	0,44 19%	0,41 16%	0,22 9%	0,17 10%	0,12 11%	0,27 19%	0,22 24%	0,55 24%	0,29 5%	0,30 5%
Personbilpass.				1,51 44%		0,73 46%	0,60 33%	0,43 40%	0,14 40%				0,72 16%	0,74 15%
Varebilfører													0,69 26%	0,69 26%
Lastbilfører													0,12 34%	0,12 34%
Taxapassager													0,26 31%	0,24 31%
Buspassager													0,02 29%	0,03 28%

Procenterne angiver usikkerhed på risikotallene

**Tabel 2-2003 Egenrisiko for kvinder fordelt efter trafikantart og alder**

Enhed: Dræbte og alvorligt skadede per 10 mio. km

Trafikantart	Aldersgruppe, år												I alt	
	10-15	16-17	18-19	20-24	25-29	30-34	35-44	45-54	55-64	65-69	70-74	75-84	16-74	10-84
Fodgænger		3,29 30%	1,35 27%	1,30 38%	1,28 20%	1,16 25%	0,89 16%	1,88 15%	1,93 14%	2,17 20%	2,64 24%	6,53 17%	1,66 6%	2,37 6%
Cyklist		3,21 45%	2,46 48%	3,79 25%	2,72 23%	2,96 28%	2,76 16%	3,07 16%	3,71 19%	3,43 32%			3,27 8%	3,50 8%
Personbilfører				0,56 26%	0,32 22%	0,27 17%	0,22 10%	0,17 12%	0,27 13%	0,41 31%	0,48 45%	0,63 43%	0,28 6%	0,28 6%
Personbilpass.			0,85 40%	0,70 34%	0,33 29%	0,40 28%	0,19 21%	0,19 24%	0,17 20%	0,26 37%	0,20 46%	0,33 42%	0,28 9%	0,30 9%
Buspassager													0,04 19%	0,05 18%

Procenterne angiver usikkerhed på risikotallene



**Table 3-2003 Egenrisiko fordelt efter trafikantart og alder**

Enhed: Dræbte og alvorligt skadede per 10 mio. km

Trafikantart	Aldersgruppe, år												I alt	
	10-15	16-17	18-19	20-24	25-29	30-34	35-44	45-54	55-64	65-69	70-74	75-84	16-74	10-84
Fodgænger		4,84	2,36	2,79	2,32	1,57	2,4	2,82	2,12	2,85	2,73	6,47	2,40	2,94
		30%	29%	32%	22%	30%	20%	17%	21%	26%	26%	25%	5%	5%
Cyklist		3,68	1,83	2,86	2,1	2,5	2,84	2,79	3,29	3,83		9,91	2,87	3,29
		43%	45%	25%	31%	31%	20%	20%	23%	36%		49%	7%	6%
Knallertkører		28,22											38,88	40,04
		44%											30%	29%
45-knallertkører													12,30	11,85
													34%	34%
Personbilfører			3,73	0,68	0,38	0,34	0,22	0,17	0,19	0,34	0,35	0,59	0,29	0,29
			38%	24%	21%	16%	10%	11%	12%	25%	34%	34%	4%	4%
Personbilpass.		0,36	1,1	1,11	0,33	0,56	0,4	0,31	0,16	0,26	0,2	0,33	0,39	0,41
		49%	44%	39%	29%	37%	27%	32%	30%	37%	46%	42%	8%	8%
Varebilfører													0,73	0,72
													25%	24%
Lastbilfører													0,12	0,12
													34%	34%
Taxapassager														0,13
														49%
Buspassager								0,14					0,03	0,04
								43%					17%	16%

Procenterne angiver usikkerhed på risikotallene

**Table 4-2003 Totalrisiko fordelt efter trafikantart og alder**

Enhed: Dræbte og alvorligt skadede per 10 mio. km

Trafikantart	Aldersgruppe, år												I alt	
	10-15	16-17	18-19	20-24	25-29	30-34	35-44	45-54	55-64	65-69	70-74	75-84	16-74	10-84
Fodgænger		6,53 21%	3,71 19%	4,00 21%	2,58 15%	1,96 20%	2,68 14%	2,86 12%	2,33 14%	3,27 19%	2,98 18%	7,36 16%	2,91 5%	3,53 5%
Cyklist		4,02 30%	1,95 32%	3,88 18%	2,56 23%	2,82 23%	3,36 14%	3,19 14%	3,55 16%	4,16 25%		8,63 39%	3,30 7%	3,78 6%
Knallertkører													45,22 30%	46,31 29%
45-knallertkører													13,10 34%	12,62 34%
Personbilfører			9,07 30%	2,29 16%	1,35 14%	1,15 11%	0,81 7%	0,64 8%	0,60 9%	1,29 16%	1,19 21%	1,77 21%	1,00 4%	1,02 4%
Varebilfører													2,84 25%	2,80 24%
Lastbilfører													1,77 34%	1,75 34%

Procenterne angiver usikkerhed på risikotallene

**Table 5-2003 Totalrisiko fordelt efter trafikantart og køn, 10-84 år**

Enhed: Dræbte og alvorligt skadede per 10 mio. km

Trafikantart	Køn		I alt
	m	k	
Fodgænger	4,51 9%	2,79 6%	3,53 5%
Cyklist	3,72 10%	3,82 8%	3,78 6%
Knallertkører	44,74 31%		46,31 29%
45-knallertkører	13,55 38%		12,62 34%
Personbilfører	1,07 5%	0,92 6%	1,02 4%
Varebilfører	2,76 26%		2,80 24%
Lastbilfører	1,66 34%		1,75 34%

Procenterne angiver usikkerhed på risikotallene

**Tabel 6-2003 Dræbte og alvorligt skadede mænd fordelt efter trafikantart og alder**

Trafikantart	Aldersgruppe, år												I alt	
	10-15	16-17	18-19	20-24	25-29	30-34	35-44	45-54	55-64	65-69	70-74	75-84	16-74	10-84
Fodgænger	12	12	7	20	17	10	34	28	23	12	11	25	174	211
Cyklist*	50	16	8	20	20	22	67	53	59	13	13	36	291	377
Knallertkører*	43	132	45	35	21	21	73	56	30	6	6	7	425	475
45-knallertkører*	1	4	8	18	15	16	28	21	11	2	2		125	126
Motorcyklist*		2	8	37	34	30	53	31	13	5			213	213
Personbilfører	2	2	87	130	94	111	153	101	62	21	18	34	779	815
Personbilpass.	22	23	34	59	32	22	26	16	6	1	2	5	221	248
Varebilfører			2	23	19	23	26	12	18	1		1	124	125
Varebilpass.	1	2	2	9	3	1		1	4				22	23
Lastbilfører					3	3	5	5	4			1	20	21
Lastbilpass.				1	1								2	2
Taxafører							1	2	2				5	5
Taxapassager				3									3	3
Busfører							2		3				5	5
Buspassager	2					2			1				3	5

\* Inklusiv passagerer

**Tabel 7-2003 Dræbte og alvorligt skadede kvinder fordelt efter trafikantart og alder**

Trafikantart	Aldersgruppe, år												I alt	
	10-15	16-17	18-19	20-24	25-29	30-34	35-44	45-54	55-64	65-69	70-74	75-84	16-74	10-84
Fodgænger	22	7	3	9	9	6	10	23	24	8	11	48	110	180
Cyklist*	24	12	8	50	38	27	56	58	65	15	14	24	343	391
Knallertkører*	6	24	4	8	5	5	14	6	6	4	2	3	78	87
45-knallertkører*		1	1	4	0	3	4	1					14	14
Motorcyklist*		1		10	4	3	7	5	3		1		34	34
Personbilfører			20	50	46	52	83	50	55	14	11	15	381	396
Personbilpass.	23	19	22	44	31	29	29	34	37	12	10	23	267	313
Varebilfører				5	4	2	2	2	1				16	16
Varebilpass.	2	1		6	3	2	2		2				16	18
Lastbilfører													0	0
Lastbilpass.													0	0
Taxafører							1						1	1
Taxapassager												1	0	1
Busfører								1					1	1
Buspassager		1				1		3			1	4	6	10

\* Inklusiv passagerer

**Tabel 8-2003 Dræbte og alvorligt skadede fordelt efter trafikantart og alder**

Trafikantart	Aldersgruppe, år												I alt	
	10-15	16-17	18-19	20-24	25-29	30-34	35-44	45-54	55-64	65-69	70-74	75-84	16-74	10-84
Fodgænger	34	19	10	29	26	16	44	51	47	20	22	73	284	391
Cyklist*	74	28	16	70	58	49	123	111	124	28	27	60	634	768
Knallertkører*	49	156	49	43	26	26	87	62	36	10	8	10	503	562
45-knallertkører*	1	5	9	22	15	19	32	22	11	2	2		139	140
Motorcyklist*		3	8	47	38	33	60	36	16	5	1		247	247
Personbilfører	2	2	107	180	140	163	236	151	117	35	29	49	1160	1211
Personbilpass.	45	42	56	103	63	51	55	50	43	13	12	28	488	561
Varebilfører			2	28	23	25	28	14	19	1		1	140	141
Varebilpass.	3	3	2	15	6	3	2	1	6				38	41
Lastbilfører					3	3	5	5	4			1	20	21
Lastbilpass.				1	1								2	2
Taxafører							2	2	2				6	6
Taxapassager				3								1	3	4
Busfører							2	1	3				6	6
Buspassager	2	1				3		3	1		1	4	9	15

\* Inklusiv passagerer

**Tabel 9-2003 Dræbte og alvorligt skadede i alt i uheld fordelt efter trafikantart og alder**

Trafikantart	Førers/fodgængers alder, år												I alt	
	10-15	16-17	18-19	20-24	25-29	30-34	35-44	45-54	55-64	65-69	70-74	75-84	16-74	10-84
Fodgænger	45	26	16	44	31	20	53	56	52	23	24	80	345	470
Cyklist	93	30	19	91	70	55	145	127	133	30	28	62	728	883
Knallertkører	54	201	53	48	30	27	98	69	40	10	9	11	585	650
45-knallertkører	1	6	8	25	15	19	35	23	11	4	2		148	149
Motorcyklist		1	9	53	41	36	64	40	18	6	1		269	269
Personbilfører	4	9	331	573	474	529	868	574	430	142	120	156	4050	4210
Varebilfører		1	14	90	82	74	140	75	61	5	4	1	546	547
Lastbilfører			10	16	29	47	84	65	42	3	1	1	297	298
Taxafører				7	9	6	19	9	10	1	1		62	62
Busfører				1	3	5	23	41	40	3			116	116

Tallene i denne tabel benyttes til beregning af totalrisiko.

Hvor der er flere trafikantarter involveret i et uheld, er skaderne talt med for hver trafikantart.

Tallene afspejler derfor ikke det reelle antal skader.

**Tabel 10-2003 Dræbte og alvorligt skadede i alt i uheld fordelt efter trafikantart og køn, 10-84 år**

Trafikantart	Køn		I alt
	m	k	
Fodgænger	258	212	470
Cyklist	456	427	883
Knallertkører	562	88	650
45-knallertkører	136	13	149
Motorcyklist	246	23	269
Personbilfører	2926	1284	4210
Varebilfører	503	44	547
Lastbilfører	289	9	298
Taxafører	53	9	62
Busfører	102	14	116

Tallene i denne tabel benyttes til beregning af totalrisiko.

Hvor der er flere trafikantarter involveret i et uheld, er skaderne talt med for hver trafikantart.

Tallene afspejler derfor ikke det reelle antal skader.

**Tabel 11-2003 Transportarbejde for mænd fordelt efter trafikantart og alder**

Enhed: Mio. km kørt af pågældende trafikantart

Trafikantart	Aldersgruppe, år												I alt	
	10-15	16-17	18-19	20-24	25-29	30-34	35-44	45-54	55-64	65-69	70-74	75-84	16-74	10-84
Fodgænger		19	21	47	51	51	87	75	100	34	39	39	522	585
		32%	30%	26%	24%	35%	24%	19%	28%	33%	29%	34%		
Cyklist		39	67	104	135	109	230	210	204	31			1164	1225
		42%	44%	26%	41%	34%	23%	23%	27%	42%				
Knallertkører		47											123	137
		45%												
45-knallertkører													102	103
Personbilfører			233	1632	2115	2718	7022	6005	5336	770	801	623	26641	27264
			39%	21%	19%	16%	10%	10%	11%	20%	24%	24%		
Personbilpass.				390		303	433	370	424				3250	3388
				45%		47%	34%	41%	41%					
Varebilfører													1819	1819
Lastbilfører													1739	1742
Taxapassager													121	127
Buspassager													1393	1521

Procenterne angiver usikkerhed på transporttallene

**Table 12-2003 Transportarbejde for kvinder fordelt efter trafikantart og alder**

Enhed: Mio. km kørt af pågældende trafikantart

Trafikantart	Aldersgruppe, år												I alt	
	10-15	16-17	18-19	20-24	25-29	30-34	35-44	45-54	55-64	65-69	70-74	75-84	16-74	10-84
Fodgænger		21	22	69	70	52	112	122	125	37	42	74	672	777
		30%	28%	38%	20%	25%	16%	15%	14%	20%	24%	18%		
Cyklist		37	33	132	140	91	203	189	175	44			1076	1138
		46%	49%	25%	23%	28%	16%	16%	19%	32%				
Personbilfører				886	1433	1928	3773	3012	2014	343	230	237	13754	13991
				27%	22%	17%	10%	12%	13%	32%	46%	44%		
Personbilpass.			257	630	946	730	1505	1808	2164	459	493	697	9517	10349
			41%	35%	29%	29%	21%	24%	20%	38%	47%	43%		
Buspassager								210					1836	2114
								44%						

Procenterne angiver usikkerhed på transporttallene

**Table 13-2003 Transportarbejde fordelt efter trafikantart og alder**

Enhed: Mio. km kørt af pågældende trafikantart

Trafikantart	Aldersgruppe, år												I alt	
	10-15	16-17	18-19	20-24	25-29	30-34	35-44	45-54	55-64	65-69	70-74	75-84	16-74	10-84
Fodgænger		40	43	110	120	102	198	196	223	70	81	109	1183	1348
		21%	19%	22%	15%	21%	14%	12%	14%	19%	18%	16%		
Cyklist		75	97	235	273	195	431	398	375	72		72	2216	2327
		30%	33%	18%	23%	23%	14%	14%	16%	25%		39%		
Knallertkører		44											130	156
		45%												
45-knallertkører													115	116
Personbilfører			365	2501	3520	4611	10699	8948	7225	1101	1011	883	39994	40876
			31%	16%	14%	11%	7%	8%	9%	16%	21%	21%		
Personbilpass.		862	494	969	1306	1011	1904	2167	2541	552	623	682	12428	13289
		37%	31%	27%	26%	24%	18%	21%	18%	33%	41%	39%		
Varebilfører													1894	1894
Lastbilfører													1668	1671
Taxapassager													277	317
Buspassager								360					3074	3462
								42%						

Procenterne angiver usikkerhed på transporttallene

**Tabel 14-2003 Stikprøvestørrelse, antal personer fordelt efter køn og alder**

Trafikantart	Aldersgruppe, år												I alt	
	10-15	16-17	18-19	20-24	25-29	30-34	35-44	45-54	55-64	65-69	70-74	75-84	16-74	10-84
Mænd	13	131	150	327	368	493	1106	983	923	344	229	267	5054	5334
Kvinder	9	125	135	284	400	495	1097	1016	954	335	207	277	5048	5334
	22	256	285	611	768	988	2203	1999	1877	679	436	544	10102	10668

**Tabel 15-2003 Stikprøvestørrelse, summen af mænds delture for private og erhverv fordelt efter trafikantart og alder**

Trafikantart	Aldersgruppe, år												I alt	
	10-15	16-17	18-19	20-24	25-29	30-34	35-44	45-54	55-64	65-69	70-74	75-84	16-74	10-84
Fodgænger	38	186	218	300	314	339	489	498	520	229	214	215	3307	3560
Cyklist	8	95	115	189	204	233	424	349	322	98	66	71	2095	2174
Knallertkører	6	75	19	11	7	6	13	26	19	8	0	4	184	194
45-knallertkører	0	14	18	6	7	10	17	22	14	0	0	4	108	112
Motorcyklist	0	0	2	2	13	7	8	10	10	3	0	0	55	55
Personbilfører	0	9	135	502	624	1012	2663	2277	1909	645	384	418	10160	10578
Personbilpass.	2	77	81	99	60	106	154	104	98	36	34	29	849	880
Varebilfører	0	0	12	13	35	36	106	99	90	15	0	1	406	407
Varebilpass.	0	5	2	5	1	3	8	9	12	0	0	0	45	45
Lastbilfører	0	0	0	4	5	17	25	13	18	5	0	2	87	89
Lastbilpass.	0	0	0	2	1	0	1	2	5	0	0	0	11	11
Taxafører	0	0	0	0	0	0	0	5	3	0	0	0	8	8
Taxapassager	0	4	5	3	12	12	28	18	13	0	2	4	97	101
Busfører	0	0	0	0	0	0	0	2	4	2	1	0	9	9
Buspassager	9	64	82	106	84	68	83	59	84	19	25	30	674	713

**Tabel 16-2003 Stikprøvestørrelse, summen af kvinders delture for private og erhverv fordelt efter trafikantart og alder**

Trafikantart	Aldersgruppe, år												I alt	
	10-15	16-17	18-19	20-24	25-29	30-34	35-44	45-54	55-64	65-69	70-74	75-84	16-74	10-84
Fodgænger	10	197	245	424	414	432	780	819	848	379	309	442	4847	5299
Cyklist	8	82	89	212	290	240	585	562	465	168	54	71	2747	2826
Knallertkører	2	0	0	0	4	0	4	7	2	0	0	0	17	19
45-knallertkører	0	0	0	0	7	2	5	4	0	0	0	0	18	18
Motorcyklist	0	0	0	7	0	0	0	2	0	0	0	0	9	9
Personbilfører	0	4	58	285	474	1137	2427	1617	1246	290	100	111	7638	7749
Personbilpass.	5	135	120	158	213	242	509	551	570	230	135	145	2863	3013
Varebilfører	0	3	0	10	2	8	15	20	5	0	0	0	63	63
Varebilpass.	0	0	0	0	0	2	10	3	3	2	0	0	20	20
Lastbilfører	0	0	0	0	0	0	0	0	0	0	0	0	0	0
Lastbilpass.	0	0	0	0	0	0	0	0	2	0	0	0	2	2
Taxafører	0	0	0	0	0	0	0	2	1	0	0	0	3	3
Taxapassager	1	2	5	8	14	9	15	19	21	2	6	8	101	110
Busfører	0	0	0	0	0	0	0	0	0	0	0	0	0	0
Buspassager	5	82	92	107	88	84	124	171	183	64	71	119	1066	1190

**Tabel 17-2003 Stikprøvestørrelse, summen af delture for private og erhverv fordelt efter trafikantart og alder**

Trafikantart	Aldersgruppe, år												I alt	
	10-15	16-17	18-19	20-24	25-29	30-34	35-44	45-54	55-64	65-69	70-74	75-84	16-74	10-84
Fodgænger	48	383	463	724	728	771	1269	1317	1368	608	523	657	8154	8859
Cyklist	16	177	204	401	494	473	1009	911	787	266	120	142	4842	5000
Knallertkører	8	75	19	11	11	6	17	33	21	8	0	4	201	213
45-knallertkører	0	14	18	6	14	12	22	26	14	0	0	4	126	130
Motorcyklist	0	0	2	9	13	7	8	12	10	3	0	0	64	64
Personbilfører	0	13	193	787	1098	2149	5090	3894	3155	935	484	529	17798	18327
Personbilpass.	7	212	201	257	273	348	663	655	668	266	169	174	3712	3893
Varebilfører	0	3	12	23	37	44	121	119	95	15	0	1	469	470
Varebilpass.	0	5	2	5	1	5	18	12	15	2	0	0	65	65
Lastbilfører	0	0	0	4	5	17	25	13	18	5	0	2	87	89
Lastbilpass.	0	0	0	2	1	0	1	2	7	0	0	0	13	13
Taxafører	0	0	0	0	0	0	0	7	4	0	0	0	11	11
Taxapassager	1	6	10	11	26	21	43	37	34	2	8	12	198	211
Busfører	0	0	0	0	0	0	0	2	4	2	1	0	9	9
Buspassager	14	146	174	213	172	152	207	230	267	83	96	149	1740	1903



## 14 Risiko i trafikken 2006/7

**Tabel 1-2006/7 Egenrisiko for mænd fordelt efter trafikantart og alder**

Enhed: Dræbte og alvorligt skadede per 10 mio. km

Trafikantart	Aldersgruppe, år												I alt	
	10-15	16-17	18-19	20-24	25-29	30-34	35-44	45-54	55-64	65-69	70-74	75-84	16-74	10-84
Fodgænger	4,43	5,16	3,72	2,61	3,02	4,32	2,23	3,00	4,41	0,77	5,17	3,21	3,51	
	28%	35%	24%	24%	27%	21%	22%	19%	31%	35%	30%	8%	7%	
Cyklist	1,35	1,67	1,41	1,67	1,98	1,91	2,92	2,04	2,84	3,18	3,52	2,15	2,14	
	32%	34%	34%	29%	37%	21%	24%	22%	37%	43%	40%	10%	8%	
Knallertkører												40,39	42,61	
												39%	37%	
45-knallertkører												5,66	6,22	
												39%	39%	
Personbilfører			2,24	0,81	0,34	0,19	0,15	0,10	0,06	0,13	0,11	0,31	0,20	0,20
			38%	30%	21%	16%	11%	10%	11%	20%	25%	30%	5%	5%
Personbilpass.		0,55			0,82		0,31	0,18	0,19				0,52	0,39
		46%			1%		32%	38%	38%				16%	13%
Varebilfører							0,67	0,23	0,21				0,51	0,52
							40%	41%	46%				21%	21%
Taxapassager													0,07	0,05
													41%	38%
Buspassager													0,01	0,02
													26%	23%

Procenterne angiver usikkerhed på risikotallene

**Tabel 2-2006/7 Egenrisiko for kvinder fordelt efter trafikantart og alder**

Enhed: Dræbte og alvorligt skadede per 10 mio. km

Trafikantart	Aldersgruppe, år												I alt	
	10-15	16-17	18-19	20-24	25-29	30-34	35-44	45-54	55-64	65-69	70-74	75-84	16-74	10-84
Fodgænger	1,43	2,57	1,14	0,99	0,90	1,45	1,56	2,11	1,14	2,55	5,42	1,56	2,01	
	23%	28%	20%	22%	22%	15%	14%	14%	25%	25%	25%	6%	6%	
Cyklist	2,34	2,45	3,14	1,81	2,32	2,43	1,63	2,48	3,88	3,74		2,43	2,29	
	26%	45%	22%	26%	27%	18%	19%	21%	28%	36%		8%	7%	
Personbilfører			0,75	0,47	0,25	0,21	0,13	0,09	0,12	0,10	0,28	0,36	0,16	0,16
			40%	30%	19%	17%	11%	11%	12%	25%	32%	49%	5%	5%
Personbilpass.		0,42	0,45	0,19	0,13	0,09	0,11	0,11	0,08	0,16	0,23	0,33	0,14	0,15
		50%	37%	37%	31%	32%	23%	23%	17%	28%	37%	45%	9%	8%
Buspassager								0,10					0,06	0,07
								45%					18%	16%

Procenterne angiver usikkerhed på risikotallene

**Table 3-2006/7 Egenrisiko fordelt efter trafikantart og alder**

Enhed: Dræbte og alvorligt skadede per 10 mio. km

Trafikantart	Aldersgruppe, år												I alt	
	10-15	16-17	18-19	20-24	25-29	30-34	35-44	45-54	55-64	65-69	70-74	75-84	16-74	10-84
Fodgænger		2,93 25%	3,86 31%	2,43 22%	1,8 23%	1,96 24%	2,88 18%	1,89 18%	2,55 17%	2,77 28%	1,6 30%	5,3 27%	2,23 5%	2,62 4%
Cyklist		1,84 29%	2,06 40%	2,28 28%	1,74 27%	2,15 32%	2,17 20%	2,28 22%	2,26 22%	3,36 33%	3,46 39%	3,52 40%	2,27 6%	2,22 5%
Knallertkører													39,59 33%	40,83 31%
45-knallertkører													5,82 35%	6,22 35%
Personbilfører			1,50 39%	0,64 30%	0,29 20%	0,2 17%	0,14 11%	0,09 10%	0,09 12%	0,11 23%	0,19 28%	0,33 39%	0,19 4%	0,19 4%
Personbilpass.		0,49 48%	0,45 37%	0,19 37%	0,48 41%	0,09 32%	0,21 28%	0,14 31%	0,13 28%	0,16 28%	0,23 37%	0,33 45%	0,24 8%	0,22 7%
Varebilfører				1,1 38%			0,67 40%	0,23 41%	0,21 46%				0,5 18%	0,5 18%
Lastbilfører													0,17 49%	
Taxapassager													0,08 28%	0,06 27%
Buspassager								0,1 45%					0,04 15%	0,05 14%

Procenterne angiver usikkerhed på risikotallene

**Tabel 4-2006/7 Totalrisiko fordelt efter trafikantart og alder**

Enhed: Dræbte og alvorligt skadede per 10 mio. km

Trafikantart	Aldersgruppe, år												I alt	
	10-15	16-17	18-19	20-24	25-29	30-34	35-44	45-54	55-64	65-69	70-74	75-84	16-74	10-84
Fodgænger		5,25 18%	4,07 21%	2,27 15%	1,90 16%	2,50 17%	2,96 12%	2,07 12%	2,95 11%	2,63 20%	1,85 22%	5,52 19%	2,66 5%	3,06 5%
Cyklist		2,34 21%	2,45 27%	2,85 18%	2,15 19%	2,33 23%	2,39 14%	2,55 15%	2,41 15%	3,41 22%	3,65 28%	3,79 35%	2,53 6%	2,50 6%
Knallertkører													44,03 33%	44,52 29%
45-knallertkører													6,52 35%	7,05 34%
Personbilfører			5,36 28%	2,11 21%	1,00 14%	0,65 12%	0,53 8%	0,44 8%	0,38 9%	0,50 16%	0,66 20%	0,97 25%	0,66 4%	0,67 4%
Varebilfører													1,75 18%	1,77 18%
Lastbilfører													1,46 49%	

Procenterne angiver usikkerhed på risikotallene

**Tabel 5-2006/7 Totalrisiko fordelt efter trafikantart og køn, 10-84 år**

Enhed: Dræbte og alvorligt skadede per 10 mio. km

Trafikantart	Køn		I alt
	m	k	
Fodgænger	4,07 7%	2,38 6%	3,06 5%
Cyklist	2,48 8%	2,51 7%	2,50 5%
Knallertkører	47,67 37%		44,52 31%
45-knallertkører	7,16 39%		7,05 35%
Personbilfører	0,74 5%	0,55 5%	0,67 4%
Varebilfører	1,78 21%	1,48 39%	1,77 18%
Lastbilfører			

Procenterne angiver usikkerhed på risikotallene

**Tabel 6-2006/7 Dræbte og alvorligt skadede mænd fordelt efter trafikantart og alder**

Trafikantart	Aldersgruppe, år												I alt	
	10-15	16-17	18-19	20-24	25-29	30-34	35-44	45-54	55-64	65-69	70-74	75-84	16-74	10-84
Fodgænger	29	14	11	15	12	11	34	19	26	14	3	18	159	206
Cyklist*	31	10	7	15	15	22	46	68	47	14	15	19	259	309
Knallertkører*	37	134	39	37	19	26	60	48	40	8	7	8	418	463
45-knallertkører*	4	3	1	8	8	7	21	18	12	2		2	80	86
Motorcyklist*	5	2	3	31	39	36	67	47	19	5	2		251	256
Personbilfører	2	5	66	131	64	62	112	58	35	16	9	30	558	590
Personbilpass.	10	17	32	48	18	10	20	7	10	2	2	3	166	179
Varebilfører			7	16	5	15	31	14	7	3	3	1	101	102
Varebilpass.		1	2	3	2	2	4	2			1		17	17
Lastbilfører				1	2	4	7	7	3		1	1	25	26
Lastbilpass.			3	2		1	1	3					10	10
Taxafører				1			1						2	2
Taxapassager					1								1	1
Busfører				1			1	1	1				4	4
Buspassager	1						1					1	1	3

\* Inklusiv passagerer

**Tabel 7-2006/7 Dræbte og alvorligt skadede kvinder fordelt efter trafikantart og alder**

Trafikantart	Aldersgruppe, år												I alt	
	10-15	16-17	18-19	20-24	25-29	30-34	35-44	45-54	55-64	65-69	70-74	75-84	16-74	10-84
Fodgænger	17	4	6	7	7	5	18	19	28	6	10	42	110	169
Cyklist*	20	13	10	35	21	23	46	37	53	22	16	16	276	312
Knallertkører*	8	31	7	5	8	6	12	10	1	1	1	1	82	91
45-knallertkører*				2	1	2	1	5		1			12	12
Motorcyklist*	1			1	4	2	4	5	2	1			19	20
Personbilfører			15	33	28	42	60	29	38	6	8	13	259	272
Personbilpass.	16	13	12	11	10	8	17	23	14	8	9	15	125	156
Varebilfører				2	2	1	3	3	2				13	13
Varebilpass.		1				2	1	2					6	6
Lastbilfører														
Lastbilpass.			1							1	1		3	3
Taxafører														
Taxapassager								1					1	1
Busfører														
Buspassager		2		3			1	2				4	8	12

\* Inklusiv passagerer

**Table 8-2006/7 Dræbte og alvorligt skadede fordelt efter trafikantart og alder**

Trafikantart	Aldersgruppe, år												I alt	
	10-15	16-17	18-19	20-24	25-29	30-34	35-44	45-54	55-64	65-69	70-74	75-84	16-74	10-84
Fodgænger	46	18	17	22	19	16	52	38	54	20	13	60	269	375
Cyklist*	51	23	17	50	36	45	92	105	100	36	31	35	535	621
Knallertkører*	45	165	46	42	27	32	72	58	41	9	8	9	500	554
45-knallertkører*	4	3	1	10	9	9	22	23	12	3		2	92	98
Motorcyklist*	6	2	3	32	43	38	71	52	21	6	2		270	276
Personbilfører	2	5	81	164	92	104	172	87	73	22	17	43	817	862
Personbilpass.	26	30	44	59	28	18	37	30	24	10	11	18	291	335
Varebilfører			7	18	7	16	34	17	9	3	3	1	114	115
Varebilpass.		2	2	3	2	4	5	4			1		23	23
Lastbilfører				1	2	4	7	7	3		1	1	25	26
Lastbilpass.			4	2		1	1	3		1	1		13	13
Taxafører				1			1						2	2
Taxapassager					1			1					2	2
Busfører				1			1	1	1				4	4
Buspassager	1	2		3		1	1	2				5	9	15

\* Inklusiv passagerer

**Table 9-2006/7 Dræbte og alvorligt skadede i alt i uheld fordelt efter trafikantart og alder**

Trafikantart	Førers/fodgængers alder, år												I alt	
	10-15	16-17	18-19	20-24	25-29	30-34	35-44	45-54	55-64	65-69	70-74	75-84	16-74	10-84
Fodgænger	57	31	18	23	22	23	60	43	65	22	14	61	321	439
Cyklist	68	30	20	60	44	48	102	117	106	36	32	35	595	698
Knallertkører	39	196	53	49	27	33	76	63	42	9	8	9	556	604
45-knallertkører	6	3	1	12	10	10	23	23	15	4	2	2	103	111
Motorcyklist	3	2	3	36	53	45	81	60	20	7	3		310	313
Personbilfører	5	12	263	463	296	329	645	395	352	90	72	127	2917	3049
Varebilfører	1		9	45	59	64	102	64	42	9	5	3	399	403
Lastbilfører			3	27	13	30	75	47	16	8	1	2	220	222
Taxafører				2	3	5	13	8	12	1			44	44
Busfører				1	4	9	31	25	24	5	2		101	101

Tallene i denne tabel benyttes til beregning af totalrisiko.

Hvor der er flere trafikantarter involveret i et uheld, er skaderne talt med for hver trafikantart.

Tallene afspejler derfor ikke det reelle antal skader.

**Tabel 10-2006/7 Dræbte og alvorligt skadede i alt i uheld fordelt efter trafikantart og køn, 10-84 år**

Trafikantart	Køn		I alt
	m	k	
Fodgænger	239	200	439
Cyklist	357	341	698
Knallertkører	518	86	604
45-knallertkører	99	12	111
Motorcyklist	301	12	313
Personbilfører	2142	907	3049
Varebilfører	352	51	403
Lastbilfører	221	1	222
Taxafører	41	3	44
Busfører	85	16	101

Tallene i denne tabel benyttes til beregning af totalrisiko.

Hvor der er flere trafikantarter involveret i et uheld, er skaderne talt med for hver trafikantart.

Tallene afspejler derfor ikke det reelle antal skader.

**Tabel 11-2006/7 Transportarbejde for mænd fordelt efter trafikantart og alder**

Enhed: Mio. km kørt af pågældende trafikantart

Trafikantart	Aldersgruppe, år												I alt	
	10-15	16-17	18-19	20-24	25-29	30-34	35-44	45-54	55-64	65-69	70-74	75-84	16-74	10-84
Fodgænger		32	21	40	46	36	79	85	87	32	39	35	497	589
		28%	35%	25%	24%	27%	21%	22%	20%	32%	36%	31%		
Cyklist		74	42	106	90	111	241	233	230	49	47	54	1224	1452
		33%	35%	35%	29%	38%	21%	24%	22%	37%	44%	40%		
Knallertkører													108	116
45-knallertkører													146	146
Personbilfører			294	1620	1886	3283	7589	5828	6071	1243	813	984	28680	29725
			39%	30%	21%	16%	11%	10%	11%	20%	25%	30%		
Personbilpass.		310					639	398	531				3354	4724
		48%					33%	39%	39%					
Varebilfører							466	615					1999	2006
							41%	42%						
Lastbilfører													1644	1644
Taxapassager													151	204
Buspassager													1146	1462

Procenterne angiver usikkerhed på transporttallene

**Table 12-2006/7 Transportarbejde for kvinder fordelt efter trafikantart og alder**

Enhed: Mio. km kørt af pågældende trafikantart

Trafikantart	Aldersgruppe, år												I alt	
	10-15	16-17	18-19	20-24	25-29	30-34	35-44	45-54	55-64	65-69	70-74	75-84	16-74	10-84
Fodgænger		28	23	62	71	56	125	122	133	53	39	77	711	855
		23%	29%	20%	22%	22%	15%	14%	14%	26%	26%	25%		
Cyklist		56	41	112	116	99	189	227	214	57	43		1152	1368
		27%	47%	22%	26%	27%	18%	19%	21%	29%	37%			
Personbilfører				695	1135	1987	4698	3251	3277	617	288		16164	16609
				30%	19%	17%	11%	11%	12%	25%	32%			
Personbilpass.			264	584	756	843	1516	2077	1771	495	392	448	9004	10669
			38%	38%	32%	32%	23%	23%	17%	28%	38%	47%		
Buspassager								210	225				1459	1741
								47%	42%					

Procenterne angiver usikkerhed på transporttallene

**Table 13-2006/7 Transportarbejde fordelt efter trafikantart og alder**

Enhed: Mio. km kørt af pågældende trafikantart

Trafikantart	Aldersgruppe, år												I alt	
	10-15	16-17	18-19	20-24	25-29	30-34	35-44	45-54	55-64	65-69	70-74	75-84	16-74	10-84
Fodgænger		59	44	101	116	92	203	207	220	84	76	111	1202	1436
		18%	21%	15%	16%	17%	12%	12%	11%	20%	22%	19%		
Cyklist		128	82	211	205	206	427	459	440	106	88	92	2351	2789
		22%	27%	18%	19%	23%	14%	16%	15%	22%	28%	36%		
Knallertkører													129	139
45-knallertkører													162	162
Personbilfører			491	2199	2966	5086	12102	8901	9214	1818	1084	1307	43919	45366
			28%	21%	14%	12%	8%	8%	9%	16%	20%	25%		
Personbilpass.		575	503	1196	976	989	2146	2465	2304	605	451	554	12209	15213
		32%	31%	33%	27%	29%	19%	20%	16%	25%	32%	39%		
Varebilfører							548	643					2247	2253
							37%	38%						
Lastbilfører													1556	1556
Taxapassager													253	326
Buspassager								313					2525	3114
								38%						

Procenterne angiver usikkerhed på transporttallene

**Tabel 14-2006/7 Stikprøvestørrelse, antal personer fordelt efter køn og alder**

Trafikantart	Aldersgruppe, år												I alt	
	10-15	16-17	18-19	20-24	25-29	30-34	35-44	45-54	55-64	65-69	70-74	75-84	16-74	10-84
Mænd	592	152	155	264	301	364	925	898	876	279	206	224	4420	5236
Kvinder	535	163	150	286	354	448	983	1011	955	323	223	270	4896	5701
	22	256	285	611	768	988	2203	1999	1877	679	436	544	9316	10937

**Tabel 15-2006/7 Stikprøvestørrelse, summen af mænds delture for private og erhverv fordelt efter trafikantart og alder**

Trafikantart	Aldersgruppe, år												I alt	
	10-15	16-17	18-19	20-24	25-29	30-34	35-44	45-54	55-64	65-69	70-74	75-84	16-74	10-84
Fodgænger	692	280	201	271	318	234	483	458	524	203	148	182	3120	3994
Cyklist	784	161	99	157	175	168	428	400	403	117	106	98	2214	3096
Knallertkører	2	30	18	4	0	7	11	23	20	6	1	8	120	130
45-knallertkører	0	9	9	8	7	7	24	33	9	2	2	0	110	110
Motorcyklist	0	0	0	2	0	5	9	8	10	2	0	0	36	36
Personbilfører	48	7	157	369	508	870	2275	2119	1898	568	400	369	9171	9588
Personbilpass.	543	88	81	113	61	44	149	154	138	44	29	33	901	1477
Varebilfører	2	0	2	20	30	53	142	150	117	38	4	8	556	566
Varebilpass.	12	0	1	7	3	2	7	1	5	2	2	0	30	42
Lastbilfører	1	0	1	3	12	4	23	57	15	7	0	0	122	123
Lastbilpass.	0	0	0	0	1	2	1	3	1	0	0	0	8	8
Taxafører	3	0	0	0	2	0	2	3	12	0	0	2	19	24
Taxapassager	14	0	5	6	14	8	19	11	14	4	2	2	83	99
Busfører	9	3	2	1	2	1	4	16	19	0	1	1	49	59
Buspassager	168	86	83	63	72	35	65	65	57	20	11	32	557	757

**Tabel 16-2006/7 Stikprøvestørrelse, summen af kvinders delture for private og erhverv fordelt efter trafikantart og alder**

Trafikantart	Aldersgruppe, år												I alt	
	10-15	16-17	18-19	20-24	25-29	30-34	35-44	45-54	55-64	65-69	70-74	75-84	16-74	10-84
Fodgænger	664	330	248	403	449	445	852	900	889	362	268	425	5146	6235
Cyklist	691	167	94	243	263	265	484	591	518	190	120	84	2935	3710
Knallertkører	0	3	7	4	0	0	4	10	4	10	2	4	44	48
45-knallertkører	0	2	3	5	4	2	1	13	2	3	0	0	35	35
Motorcyklist	2	2	0	2	0	0	4	10	0	0	0	0	18	20
Personbilfører	45	7	103	258	549	975	2539	1899	1455	415	199	140	8399	8584
Personbilpass.	600	109	132	167	203	233	465	582	589	224	139	136	2843	3579
Varebilfører	0	0	1	3	7	17	29	39	18	1	1	0	116	116
Varebilpass.	4	1	5	4	2	7	9	2	7	5	2	1	44	49
Lastbilfører	0	0	0	1	2	0	4	3	2	0	1	0	13	13
Lastbilpass.	0	0	0	0	1	0	0	0	1	0	0	0	2	2
Taxafører	1	0	0	0	1	0	1	0	0	1	1	1	4	6
Taxapassager	4	2	0	17	9	6	12	10	14	6	4	9	80	93
Busfører	8	5	2	6	2	1	2	5	0	3	3	7	29	44
Buspassager	156	120	105	114	90	57	133	137	147	41	32	93	976	1225



**Tabel 17-2006/7 Stikprøvestørrelse, summen af delture for private og erhverv fordelt efter trafikantart og alder**

Trafikantart	Aldersgruppe, år												I alt	
	10-15	16-17	18-19	20-24	25-29	30-34	35-44	45-54	55-64	65-69	70-74	75-84	16-74	10-84
Fodgænger	1356	610	449	674	767	679	1335	1358	1413	565	416	607	8266	10229
Cyklist	1475	328	193	400	438	433	912	991	921	307	226	182	5149	6806
Knallertkører	2	33	25	8	0	7	15	33	24	16	3	12	164	178
45-knallertkører	0	11	12	13	11	9	25	46	11	5	2	0	145	145
Motorcyklist	2	2	0	4	0	5	13	18	10	2	0	0	54	56
Personbilfører	93	14	260	627	1057	1845	4814	4018	3353	983	599	509	17570	18172
Personbilpass.	1143	197	213	280	264	277	614	736	727	268	168	169	3744	5056
Varebilfører	2	0	3	23	37	70	171	189	135	39	5	8	672	682
Varebilpass.	16	1	6	11	5	9	16	3	12	7	4	1	74	91
Lastbilfører	1	0	1	4	14	4	27	60	17	7	1	0	135	136
Lastbilpass.	0	0	0	0	2	2	1	3	2	0	0	0	10	10
Taxafører	4	0	0	0	3	0	3	3	12	1	1	3	23	30
Taxapassager	18	2	5	23	23	14	31	21	28	10	6	11	163	192
Busfører	17	8	4	7	4	2	6	21	19	3	4	8	78	103
Buspassager	324	206	188	177	162	92	198	202	204	61	43	125	1533	1982

# 15 Risiko i trafikken 2007

**Tabel 1-2007 Egenrisiko for mænd fordelt efter trafikantart og alder**

Enhed: Dræbte og alvorligt skadede per 10 mio. km

Trafikantart	Aldersgruppe, år												I alt	
	10-15	16-17	18-19	20-24	25-29	30-34	35-44	45-54	55-64	65-69	70-74	75-84	16-74	10-84
Fodgænger	6,61 38%	5,68 32%	3,42 27%	3,66 28%	2,78 27%	3,65 22%	3,05 22%	3,62 21%	4,93 33%	2,31 40%	2,57 40%	3,72 9%	3,58 8%	
Cyklist	1,54 35%	1,91 33%	1,17 35%	1,37 35%	2,02 35%	1,97 20%	2,67 26%	1,82 23%	2,67 36%	3,49 44%	3,26 36%	2,00 10%	2,01 8%	
Knallertkører												27,10 31%	28,75 30%	
45-knallertkører												8,27 47%	8,96 47%	
Personbilfører				0,81 24%	0,41 19%	0,21 16%	0,16 10%	0,11 10%	0,07 12%	0,16 19%	0,10 23%	0,33 32%	0,20 5%	0,21 5%
Personbilpass.	0,69 43%		1,52 43%				0,38 41%	0,22 38%	0,12 44%			0,57 16%	0,41 13%	
Varebilfører						0,60 44%	0,23 35%					0,53 21%	0,53 21%	
Lastbilfører												0,14 39%	0,15 39%	
Taxapassager														
Buspassager													0,01 22%	

Procenterne angiver usikkerhed på risikotallene

**Tabel 2-2007 Egenrisiko for kvinder fordelt efter trafikantart og alder**

Enhed: Dræbte og alvorligt skadede per 10 mio. km

Trafikantart	Aldersgruppe, år												I alt	
	10-15	16-17	18-19	20-24	25-29	30-34	35-44	45-54	55-64	65-69	70-74	75-84	16-74	10-84
Fodgænger	1,50 23%	1,84 28%	1,18 20%	0,81 22%	0,40 21%	1,68 14%	2,17 15%	1,85 16%	1,33 23%	3,43 30%	5,77 22%	1,66 6%	2,05 6%	
Cyklist	1,99 25%	2,00 34%	1,82 20%	1,62 24%	1,91 26%	2,13 17%	2,42 18%	2,06 23%	3,01 28%	3,75 43%		2,18 8%	2,14 7%	
Personbilfører			0,96 40%	0,51 26%	0,22 18%	0,24 15%	0,13 9%	0,10 10%	0,09 13%	0,25 25%	0,20 27%	0,16 5%	0,17 5%	
Personbilpass.	0,51 39%	0,43 34%	0,51 28%	0,35 32%	0,14 31%	0,16 22%	0,07 22%	0,11 18%	0,14 30%	0,39 35%	0,41 38%	0,19 9%	0,19 8%	
Buspassager	0,05 41%							0,09 45%				0,04 16%	0,04 15%	

Procenterne angiver usikkerhed på risikotallene

**Tabel 3-2007 Egenrisiko fordelt efter trafikantart og alder**

Enhed: Dræbte og alvorligt skadede per 10 mio. km

Trafikantart	Aldersgruppe, år												I alt	
	10-15	16-17	18-19	20-24	25-29	30-34	35-44	45-54	55-64	65-69	70-74	75-84	16-74	10-84
Fodgænger	4,06	3,76	2,3	2,24	1,59	2,67	2,61	2,73	3,13	2,87	4,17	2,48	2,67	
	30%	30%	23%	25%	24%	18%	18%	18%	28%	35%	31%	5%	5%	
Cyklist	1,76	1,95	1,49	1,49	1,97	2,05	2,55	1,94	2,84	3,62	3,26	2,09	2,07	
	30%	33%	27%	30%	30%	19%	22%	23%	32%	44%	36%	6%	5%	
Knallertkører												27,05	28,43	
												30%	29%	
45-knallertkører												7,59	8,10	
												40%	40%	
Personbilfører		0,96	0,66	0,32	0,22	0,14	0,11	0,08	0,2	0,15	0,33	0,19	0,20	
		40%	25%	19%	16%	10%	10%	12%	22%	25%	32%	4%	4%	
Personbilpass.	0,6	0,43	1,02	0,35	0,14	0,27	0,15	0,11	0,14	0,39	0,41	0,29	0,26	
	41%	34%	35%	32%	31%	31%	30%	31%	30%	35%	38%	8%	7%	
Varebilfører						0,6	0,23					0,52	0,52	
						44%	35%					19%	19%	
Lastbilfører												0,15	0,16	
												39%	39%	
Taxapassager												0,06	0,04	
												28%	29%	
Buspassager	0,05						0,09					0,02	0,02	
	41%						45%					15%	13%	

Procenterne angiver usikkerhed på risikotallene

**Tabel 4-2007 Totalrisiko fordelt efter trafikantart og alder**

Enhed: Dræbte og alvorligt skadede per 10 mio. km

Trafikantart	Aldersgruppe, år												I alt	
	10-15	16-17	18-19	20-24	25-29	30-34	35-44	45-54	55-64	65-69	70-74	75-84	16-74	10-84
Fodgænger		4,76 20%	4,54 20%	2,30 16%	2,49 17%	1,51 16%	2,90 12%	2,71 12%	2,82 12%	2,92 19%	3,31 24%	4,45 22%	2,84 5%	3,05 5%
Cyklist		1,86 22%	2,42 23%	1,78 18%	1,65 20%	2,24 22%	2,31 14%	2,72 16%	2,12 16%	2,90 22%	3,66 31%	3,52 30%	2,26 6%	2,28 5%
Knallertkører													30,77 30%	31,73 29%
45-knallertkører													8,47 40%	8,99 40%
Personbilfører			7,28 36%	2,34 18%	1,05 14%	0,81 11%	0,55 7%	0,44 8%	0,36 9%	0,60 15%	0,57 18%	1,02 27%	0,69 4%	0,70 4%
Varebilfører													2,10 19%	2,09 19%
Lastbilfører													1,44 39%	1,44 39%

Procenterne angiver usikkerhed på risikotallene

**Tabel 5-2007 Totalrisiko fordelt efter trafikantart og køn, 10-84 år**

Enhed: Dræbte og alvorligt skadede per 10 mio. km

Trafikantart	Køn		I alt
	m	k	
Fodgænger	4,06 8%	2,36 6%	3,05 5%
Cyklist	2,30 8%	2,27 7%	2,28 5%
Knallertkører	32,92 30%		31,73 29%
45-knallertkører	10,03 47%		8,99 40%
Personbilfører	0,77 5%	0,57 5%	0,70 29%
Varebilfører	2,11 21%	1,75 45%	2,09 19%
Lastbilfører	1,37 39%		1,44 39%

Procenterne angiver usikkerhed på risikotallene

**Tabel 6-2007 Dræbte og alvorligt skadede mænd fordelt efter trafikantart og alder**

Trafikantart	Aldersgruppe, år												I alt	
	10-15	16-17	18-19	20-24	25-29	30-34	35-44	45-54	55-64	65-69	70-74	75-84	16-74	10-84
Fodgænger	21	13	13	17	16	10	25	23	30	12	6	13	165	199
Cyklist*	34	10	7	14	16	23	45	54	49	12	15	17	245	296
Knallertkører*	38	153	46	34	23	25	55	50	30	13	6	10	435	483
45-knallertkører*	4	4	3	7	10	8	23	13	7	1	1	2	77	83
Motorcyklist*	6	2	3	36	33	45	70	46	19	10	1		265	271
Personbilfører	4	6	67	113	80	61	120	72	42	19	10	29	590	623
Personbilpass.	13	30	36	53	15	9	24	10	6	4	1		188	201
Varebilfører		1	6	12	8	15	22	12	8	3	2		89	89
Varebilpass.			1	4	2	1	7	2			1		18	18
Lastbilfører				1	3	4	7	8	2	1	1		27	27
Lastbilpass.		1	3	2		1	1	1					9	9
Taxafører						1	1		2				4	4
Taxapassager														
Busfører				1			2		3	1			7	7
Buspassager	1												0	1

\* Inklusiv passagerer

**Tabel 7-2007 Dræbte og alvorligt skadede kvinder fordelt efter trafikantart og alder**

Trafikantart	Aldersgruppe, år												I alt	
	10-15	16-17	18-19	20-24	25-29	30-34	35-44	45-54	55-64	65-69	70-74	75-84	16-74	10-84
Fodgænger	17	4	5	7	6	2	18	22	26	6	14	36	110	163
Cyklist*	28	10	7	28	20	19	36	44	48	18	15	20	245	293
Knallertkører*	12	32	7	6	6	5	12	4	5	2	2	2	81	95
45-knallertkører*		1	2		1	1	1	2		1			9	9
Motorcyklist*	1			3	5		3	6	2	1			20	21
Personbilfører			17	32	27	42	59	37	30	14	9	12	267	279
Personbilpass.	15	17	12	21	23	14	20	15	21	7	13	20	163	198
Varebilfører			2	1	1	2	2	2	2				12	12
Varebilpass.		1		1		2							4	4
Lastbilfører														
Lastbilpass.			1		1								2	2
Taxafører														
Taxapassager								1					1	1
Busfører														
Buspassager		1					3	2				1	6	7

\* Inklusiv passagerer

**Tabel 8-2007 Dræbte og alvorligt skadede fordelt efter trafikantart og alder**

Trafikantart	Aldersgruppe, år												I alt	
	10-15	16-17	18-19	20-24	25-29	30-34	35-44	45-54	55-64	65-69	70-74	75-84	16-74	10-84
Fodgænger	38	17	18	24	22	12	43	45	56	18	20	49	275	362
Cyklist*	62	20	14	42	36	42	81	98	97	30	30	37	490	589
Knallertkører*	50	185	53	40	29	30	67	54	35	15	8	12	516	578
45-knallertkører*	4	5	5	7	11	9	24	15	7	2	1	2	86	92
Motorcyklist*	7	2	3	39	38	45	73	52	21	11	1		285	292
Personbilfører	4	6	84	145	107	103	179	109	72	33	19	41	857	902
Personbilpass.	28	47	48	74	38	23	44	25	27	11	14	20	351	399
Varebilfører		1	8	13	9	17	24	14	10	3	2		101	101
Varebilpass.		1	1	5	2	3	7	2			1		22	22
Lastbilfører				1	3	4	7	8	2	1	1		27	27
Lastbilpass.		1	4	2	1	1	1	1					11	11
Taxafører						1	1		2				4	4
Taxapassager								1					1	1
Busfører				1			2		3	1			7	7
Buspassager	1	1					3	2				1	6	8

\* Inklusiv passagerer

**Tabel 9-2007 Dræbte og alvorligt skadede i alt i uheld fordelt efter trafikantart og alder**

Trafikantart	Førers/fodgængers alder, år												I alt	
	10-15	16-17	18-19	20-24	25-29	30-34	35-44	45-54	55-64	65-69	70-74	75-84	16-74	10-84
Fodgænger	49	22	22	25	29	13	51	48	63	20	22	50	315	414
Cyklist	79	21	17	48	39	47	91	103	105	30	30	39	531	649
Knallertkører	22	132	49	42	30	32	68	60	55	6	8	8	587	644
45-knallertkører	4	6	5	9	11	12	26	15	8	2	2	2	96	102
Motorcyklist	4	1	3	46	50	51	83	57	22	12	1		326	330
Personbilfører	8	13	312	454	324	367	657	435	336	102	83	125	3083	3216
Varebilfører		1	20	42	59	59	94	73	48	8	3	1	407	408
Lastbilfører			3	21	22	27	87	49	38	3	1		251	251
Taxafører				2	2	4	12	8	12	1			41	41
Busfører				2	8		22	14	34	4	2	1	86	87

Tallene i denne tabel benyttes til beregning af totalrisiko.

Hvor der er flere trafikantarter involveret i et uheld, er skaderne talt med for hver trafikantart.

Tallene afspejler derfor ikke det reelle antal skader.

**Tabel 10-2007 Dræbte og alvorligt skadede i alt i uheld fordelt efter trafikantart og køn, 10-84 år**

Trafikantart	Køn		I alt
	m	k	
Fodgænger	226	188	414
Cyklist	339	310	649
Knallertkører	553	91	644
45-knallertkører	93	9	102
Motorcyklist	318	12	330
Personbilfører	2260	956	3216
Varebilfører	356	52	408
Lastbilfører	251		251
Taxafører	37	4	41
Busfører	76	11	87

Tallene i denne tabel benyttes til beregning af totalrisiko.

Hvor der er flere trafikantarter involveret i et uheld, er skaderne talt med for hver trafikantart.

Tallene afspejler derfor ikke det reelle antal skader.

**Tabel 11-2007 Transportarbejde for mænd fordelt efter trafikantart og alder**

Enhed: Mio. km kørt af pågældende trafikantart

Trafikantart	Aldersgruppe, år												I alt	
	10-15	16-17	18-19	20-24	25-29	30-34	35-44	45-54	55-64	65-69	70-74	75-84	16-74	10-84
Fodgænger		20	23	50	44	36	68	75	83	24	26	51	449	560
		39%	33%	27%	28%	27%	22%	22%	21%	33%	41%	40%		
Cyklist		65	37	120	117	114	229	202	269	45	43	52	1240	1488
		36%	33%	35%	36%	35%	20%	27%	24%	37%	45%	37%		
Knallertkører													174	185
45-knallertkører													97	97
Personbilfører			269	1387	1949	2916	7489	6285	6459	1193	1015	870	28981	29966
			64%	24%	20%	16%	10%	10%	12%	19%	23%	32%		
Personbilpass.		437		349			626	445	506			278	3369	4938
		44%		44%			42%	39%	45%			49%		
Varebilfører							365	525					1730	1740
							45%	36%						
Lastbilfører													1973	1973
Taxapassager													103	171
Buspassager													1227	1422

Procenterne angiver usikkerhed på transporttallene

**Table 12-2007 Transportarbejde for kvinder fordelt efter trafikantart og alder**

Enhed: Mio. km kørt af pågældende trafikantart

Trafikantart	Aldersgruppe, år												I alt	
	10-15	16-17	18-19	20-24	25-29	30-34	35-44	45-54	55-64	65-69	70-74	75-84	16-74	10-84
Fodgænger		27	27	59	74	50	107	101	140	45	41	62	672	808
		23%	28%	20%	22%	21%	14%	15%	16%	23%	31%	22%		
Cyklist		50	35	154	124	99	169	182	233	60	40		1146	1378
		25%	33%	19%	23%	25%	17%	17%	23%	27%	44%			
Personbilfører			177	625	1212	1765	4577	3738	3166	565	447		16284	16753
			41%	26%	18%	15%	9%	10%	13%	25%	27%	54%		
Personbilpass.		334	277	411	663	1029	1269	2023	1930	492	337	489	8764	10177
		40%	34%	28%	33%	31%	22%	22%	18%	30%	36%	39%		
Buspassager		212	123	209		58		223	220				1536	1980
		42%	32%	29%		42%		46%	45%					

Procenterne angiver usikkerhed på transporttallene

**Table 13-2007 Transportarbejde fordelt efter trafikantart og alder**

Enhed: Mio. km kørt af pågældende trafikantart

Trafikantart	Aldersgruppe, år												I alt	
	10-15	16-17	18-19	20-24	25-29	30-34	35-44	45-54	55-64	65-69	70-74	75-84	16-74	10-84
Fodgænger		46	49	109	117	86	176	177	224	69	66	112	1117	1364
		21%	20%	16%	17%	16%	12%	13%	12%	19%	25%	22%		
Cyklist		113	70	270	237	210	395	379	495	104	82	111	2354	2830
		22%	23%	18%	20%	22%	14%	16%	16%	22%	32%	31%		
Knallertkører													194	208
45-knallertkører													115	115
Personbilfører			428	1943	3092	4520	11939	9894	9382	1703	1458	1220	44389	45812
			37%	18%	14%	11%	7%	8%	9%	15%	18%	27%		
Personbilpass.		745	568	754	887	1150	1888	2464	2448	639	508	731	12052	14974
		28%	32%	25%	28%	29%	20%	20%	17%	26%	31%	31%		
Varebilfører							430	565	382				1932	1943
							42%	33%	48%					
Lastbilfører													1770	1770
Taxapassager													173	247
Buspassager		389	253	434	339	101	235	363	313				2687	3289
		42%	32%	39%	47%	40%	45%	42%	34%					

Procenterne angiver usikkerhed på transporttallene



**Tabel 14-2007 Stikprøvestørrelse, antal personer fordelt efter køn og alder**

Trafikantart	Aldersgruppe, år												I alt	
	10-15	16-17	18-19	20-24	25-29	30-34	35-44	45-54	55-64	65-69	70-74	75-84	16-74	10-84
Mænd	635	163	189	307	322	381	1029	995	932	299	228	269	4845	5749
Kvinder	593	188	179	327	380	465	1154	1075	1066	354	235	295	5423	6311
	1228	351	368	634	702	846	2183	2070	1998	653	463	564	10268	12060

**Tabel 15-2007 Stikprøvestørrelse, summen af mænds delture for private og erhverv fordelt efter trafikantart og alder**

Trafikantart	Aldersgruppe, år												I alt	
	10-15	16-17	18-19	20-24	25-29	30-34	35-44	45-54	55-64	65-69	70-74	75-84	16-74	10-84
Fodgænger	682	219	247	329	316	259	489	470	516	186	153	221	3184	4087
Cyklist	816	171	116	196	173	194	461	370	391	135	105	114	2312	3242
Knallertkører	0	37	23	2	2	13	15	44	30	8	1	8	175	183
45-knallertkører	0	8	11	10	4	7	13	21	9	0	2	0	85	85
Motorcyklist	0	1	0	2	0	2	8	15	14	2	0	0	44	44
Personbilfører	51	7	145	421	582	910	2493	2311	2058	588	458	428	9973	10452
Personbilpass.	600	123	99	106	55	37	143	128	133	51	42	64	917	1581
Varebilfører	3	0	3	29	40	46	131	171	99	25	2	2	546	551
Varebilpass.	10	3	1	5	1	7	8	7	7	1	2	0	42	52
Lastbilfører	1	0	0	0	15	20	38	38	22	1	0	0	134	135
Lastbilpass.	1	0	0	4	1	5	1	2	1	2	0	0	16	17
Taxafører	2	0	0	0	1	11	5	5	7	3	0	0	32	34
Taxapassager	18	0	9	10	10	3	22	10	16	0	1	2	81	101
Busfører	11	2	5	1	2	1	8	18	5	0	0	1	42	54
Buspassager	186	88	90	89	61	33	55	62	69	23	19	27	589	802

**Tabel 16-2007 Stikprøvestørrelse, summen af kvinders delture for private og erhverv fordelt efter trafikantart og alder**

Trafikantart	Aldersgruppe, år												I alt	
	10-15	16-17	18-19	20-24	25-29	30-34	35-44	45-54	55-64	65-69	70-74	75-84	16-74	10-84
Fodgænger	729	351	286	471	503	471	884	866	1016	356	241	404	5445	6578
Cyklist	738	207	116	358	279	278	526	606	594	195	93	119	3252	4109
Knallertkører	0	12	10	0	0	0	3	13	7	3	2	4	50	54
45-knallertkører	0	11	0	5	4	0	2	7	4	3	0	0	36	36
Motorcyklist	0	2	0	2	2	0	1	8	0	0	0	0	15	15
Personbilfører	44	7	113	294	591	978	3044	2103	1561	411	250	174	9352	9570
Personbilpass.	609	132	150	168	186	240	509	588	662	245	146	166	3026	3801
Varebilfører	1	0	2	5	9	9	32	36	24	1	0	1	118	120
Varebilpass.	4	1	7	7	1	6	10	3	12	0	3	1	50	55
Lastbilfører	0	0	0	0	0	0	1	1	0	0	0	0	2	2
Lastbilpass.	0	0	0	1	1	0	0	3	0	0	1	0	6	6
Taxafører	1	0	0	0	0	1	0	0	2	1	1	1	5	7
Taxapassager	4	3	1	11	9	4	5	7	5	7	4	8	56	68
Busfører	11	7	5	4	2	2	3	3	1	1	5	9	33	53
Buspassager	195	133	104	160	89	62	137	150	161	50	44	82	1090	1367

**Tabel 17-2007 Stikprøvestørrelse, summen af delture for private og erhverv fordelt efter trafikantart og alder**

Trafikantart	Aldersgruppe, år												I alt	
	10-15	16-17	18-19	20-24	25-29	30-34	35-44	45-54	55-64	65-69	70-74	75-84	16-74	10-84
Fodgænger	1411	570	533	800	819	730	1373	1336	1532	542	394	625	8629	10665
Cyklist	1554	378	232	554	452	472	987	976	985	330	198	233	5564	7351
Knallertkører	0	49	33	2	2	13	18	57	37	11	3	12	225	237
45-knallertkører	0	19	11	15	8	7	15	28	13	3	2	0	121	121
Motorcyklist	0	3	0	4	2	2	9	23	14	2	0	0	59	59
Personbilfører	95	14	258	715	1173	1888	5537	4414	3619	999	708	602	19325	20022
Personbilpass.	1209	255	249	274	241	277	652	716	795	296	188	230	3943	5382
Varebilfører	4	0	5	34	49	55	163	207	123	26	2	3	664	671
Varebilpass.	14	4	8	12	2	13	18	10	19	1	5	1	92	107
Lastbilfører	1	0	0	0	15	20	39	39	22	1	0	0	136	137
Lastbilpass.	1	0	0	5	2	5	1	5	1	2	1	0	22	23
Taxafører	3	0	0	0	1	12	5	5	9	4	1	1	37	41
Taxapassager	22	3	10	21	19	7	27	17	21	7	5	10	137	169
Busfører	22	9	10	5	4	3	11	21	6	1	5	10	75	107
Buspassager	381	221	194	249	150	95	192	212	230	73	63	109	1679	2169