



## **Transportvaneundersøgelsen** Faktaark om pendling i Danmark

**Poulsen, Jonas Nicolai Deckers**

*Publication date:*  
2012

*Document Version*  
Publisher's PDF, also known as Version of record

[Link back to DTU Orbit](#)

*Citation (APA):*  
Poulsen, J. N. D. (2012). Transportvaneundersøgelsen: Faktaark om pendling i Danmark. (Version: 03-2012-TU0611v1 ed.) DTU Transport. <http://www.dtu.dk/centre/Modelcenter/TU>

---

### **General rights**

Copyright and moral rights for the publications made accessible in the public portal are retained by the authors and/or other copyright owners and it is a condition of accessing publications that users recognise and abide by the legal requirements associated with these rights.

- Users may download and print one copy of any publication from the public portal for the purpose of private study or research.
- You may not further distribute the material or use it for any profit-making activity or commercial gain
- You may freely distribute the URL identifying the publication in the public portal

If you believe that this document breaches copyright please contact us providing details, and we will remove access to the work immediately and investigate your claim.

# Transportvaneundersøgelsen

## Faktaark om pendling i Danmark

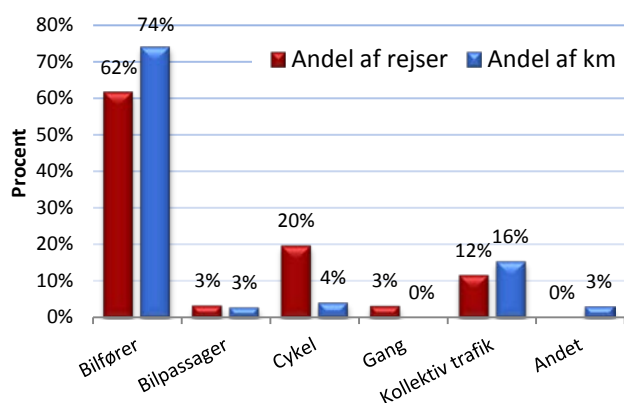


### Pendling i Danmark

I det følgende er en pendlerrejse defineret som en turkæde, der beskriver hele rejsen fra hjemmet til arbejdspladsen og hjem igen. Den gennemsnitlige pendlerrejse var i 2011 på 40,5 km. Set over alle årets dage, for alle lønmodtagere og selvstændige, foretages i gennemsnit 0,52 pendlerrejser per dag, svarende til 21,1 km hver dag. Transport til arbejde udgør 24 % af den samlede transport målt i kilometer og 19 % af turene.

#### Transportmiddelvalg

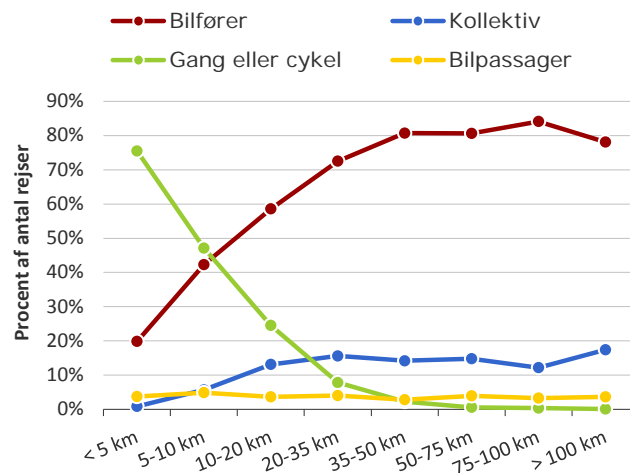
Opgjort på transportmidler, udgør bilen med 65 % af rejserne og 77 % af de tilbagelagte kilometer det klart mest benyttede transportmiddel til pendling. Opgjort på antal rejser udgør cykel og gang tilsammen 23 %, men derimod kun 4 % af de tilbagelagte kilometer.



Fordeling af pendlerrejser på transportmidler 2011.

#### Transportmiddelvalg og rejselængde

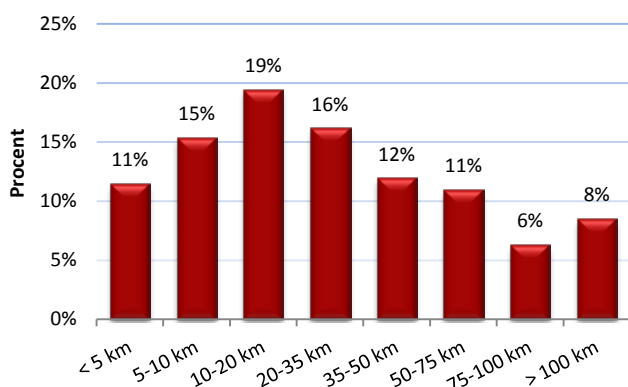
Cykel og gang er vigtigst for de korte ture under 10 km, mens bilen på ture længere end dette er dominerende. Kollektive transportmidler og særligt tog, har dog væsentlig betydning på rejser over 20 km.



Fordeling af rejser ift. længde og transportform 2009-2011.

#### Pendlerrejser og deres længde

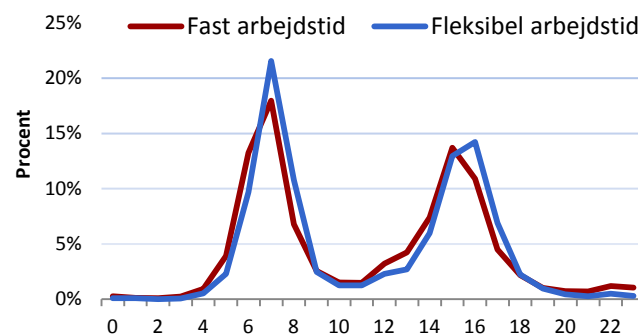
De korte pendlerrejser på under 20 km udgør i alt 45 % af pendlerrejserne. Mellemsgruppen på 20-50 km udgør 28 %, mens 25 % er over 50 km. Målt på kilometer vægtes de længere rejser dog forholdsvis mere, og målt på transporterede kilometer udgør rejserne over 50 km derfor hele 66 %.



Fordeling af pendlerrejser på rejselængde 2011.

#### Flekstid har kun lille effekt

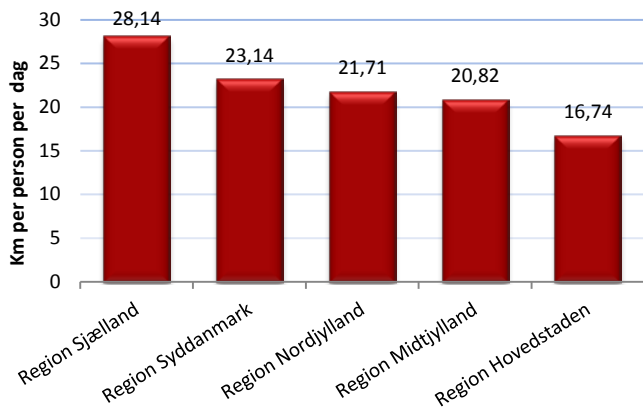
Hvis man ser på afgangstidspunkterne for ud og hjemture i forhold til arbejdstidens tilrettelæggelse, viser det sig, at flekstid kun i lille grad ændrer på, hvornår hjemmet forlades om morgenen og hvornår arbejdspladsen forlades senere på dagen. For begge typer arbejdstid er højdepunkterne omkring kl. 7 om morgenen og kl. 15-16 om eftermiddagen.



Fordeling af afgangstidspunkter 2009-2011.

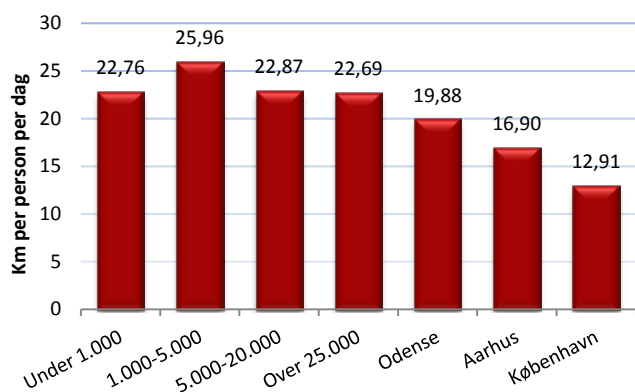
## Mest pendling i Region Sjælland

Hvis man fordeler antal kilometer der pendles per person i forhold til bopælsregion, ligger særligt Region Sjælland helt i top. Den gennemsnitlige pendler i Region Sjælland pendler 33 % længere end landsgennemsnittet, og 68 % længere end pendlere der bor i Region Hovedstaden.



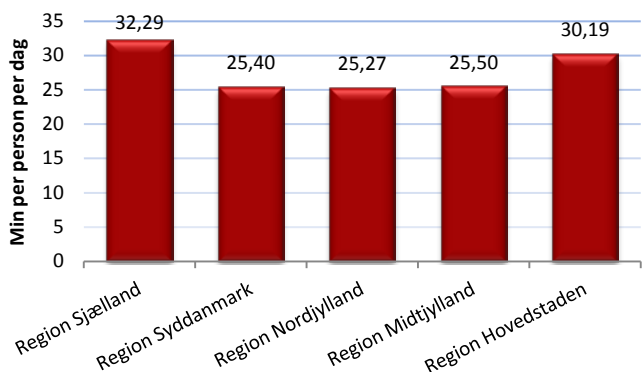
Fordeling af transportarbejde (km) for pendlere fordelt på Region 2011.

Det samme billede tegner sig når der fordeles på bystørrelse. Hvis man ser bort fra de helt små byer med mindre end 1.000 indbyggere, pendles der mere som bystørrelsen falder. Som for fordelingen på regioner, er det derfor beboere omkring og i København der pendler mindst målt i kilometer.



Transportarbejde (km) for pendlere fordelt på bystørrelse 2011.

Hvis man ser på tidsforbruget for pendlerrejserne, er det igen beboere i Region Sjælland der ligger højest.

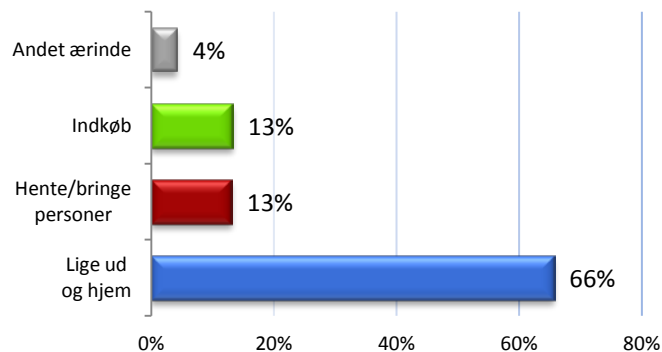


Tidsforbrug for pendlere fordelt på Region 2011.

Det er dog interessant at bemærke, at selv om pendlere i Region Hovedstaden pendler kortest, bruger de næsten lige så lang tid på denne pendling som resten af de sjællandske pendlere, der ellers er dem som pendler længst.

## Ærinder i forbindelse med pendling

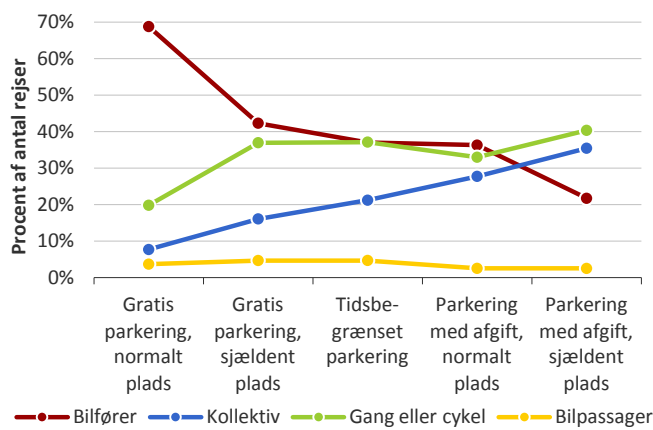
Rejser til og fra arbejde kombineres ofte med ærinder og andre gøremål, som f.eks. indkøb, tandlægebesøg eller hente og bringe. For 66 % af rejserne er det at komme til og fra arbejde det eneste formål, mens rejsen altså i 34 % af tilfældene har et eller flere sekundære formål.



Gøremål i forbindelse med pendling 2011.

## Adgang til p-plads påvirker transportmiddelvalg

Når der er let adgang til gratis parkering, udgør bilførere 69 % af pendlerrejserne. Når parkeringsmulighederne er begrænsede eller pålagt afgift falder denne andel til 35-40 %, mens kollektivandelen og cykel/gang-andelen stiger.



Fordeling af rejser ift. parkeringsforhold og transportform 2009-2011.

### Fakta om Transportvaneundersøgelsen:

Transportvaneundersøgelsen har til formål at kortlægge den danske befolknings trafikale adfærd. Siden 1992 er undersøgelsen blevet gennemført løbende, og er i dag den bedste samlede kilde til analyser af persontransportadfærd. Yderligere informationer om Transportvaneundersøgelsen kan findes på [www.dtu.dk/centre/Modelcenter/TU](http://www.dtu.dk/centre/Modelcenter/TU) eller ved henvendelse til Data- og Modelcenter ved DTU Transport.