



## **Transportvaneundersøgelsen** Faktaark om cykeltrafik i Danmark

**Poulsen, Jonas Nicolai Deckers**

*Publication date:*  
2012

[Link back to DTU Orbit](#)

*Citation (APA):*

Poulsen, J. N. D. (2012). Transportvaneundersøgelsen: Faktaark om cykeltrafik i Danmark. (Version: 02-2012-TU0611v1 udg.) DTU Transport. <http://www.dtu.dk/centre/Modelcenter/TU>

---

### **General rights**

Copyright and moral rights for the publications made accessible in the public portal are retained by the authors and/or other copyright owners and it is a condition of accessing publications that users recognise and abide by the legal requirements associated with these rights.

- Users may download and print one copy of any publication from the public portal for the purpose of private study or research.
- You may not further distribute the material or use it for any profit-making activity or commercial gain
- You may freely distribute the URL identifying the publication in the public portal

If you believe that this document breaches copyright please contact us providing details, and we will remove access to the work immediately and investigate your claim.

# Transportvaneundersøgelsen

## Faktaark om cykeltrafik i Danmark

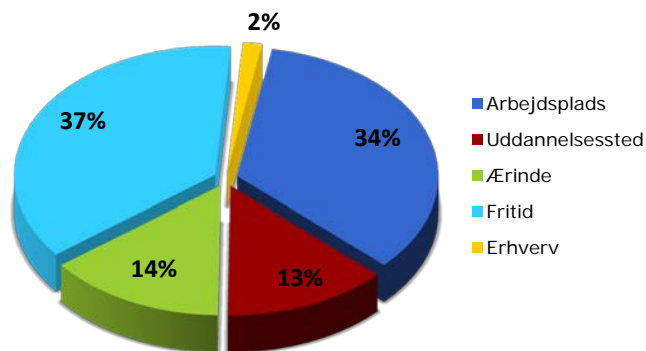


### Cykeltrafik i Danmark

I forhold til mange andre lande, er danskernes brug af cykel en langt mere central del af det samlede transportbillede. I gennemsnit foretager danskere i alderen 10-84 år 0,49 cykelture per dag, med en gennemsnitslængde på 2,98 km for hver tur, svarende til 1,45 km om dagen. Cykelture udgør i dag 17 % af alle personture i Danmark, og 4 % af transporten i kilometer. Gennemsnitstallene dækker over store variationer geografisk og ml. forskellige befolkningsgrupper.

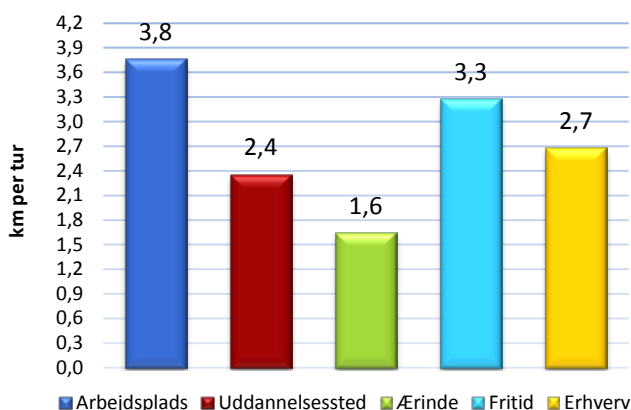
#### Formål for cykelture

Den største enkeltstående del af cykeltransporten, målt på antal kørte kilometer, udgøres af pendlerkørsel til enten arbejde eller uddannelsessted, med i alt 47 %. Transport til fritidsaktiviteter udgør med 37 % største enkeltstående kategori, mens erhvervskørsel er meget begrænset.



Andel af samlet transportarbejde (km) 2011.

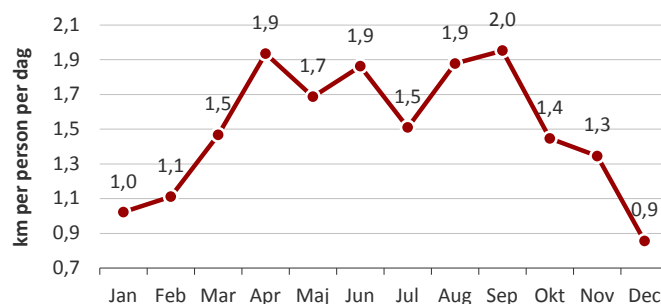
Hvis man ser på den gennemsnitlige længde af de kørte ture, ligger ture til arbejdspladsen helt i top. De korteste ture er ærinder, hvor den gennemsnitlige turlængde er 1,6 km. I tallene indgår både rene cykelture, og ture som er en del af en kombinationsrejse f.eks. med kollektiv transport.



Gennemsnitlig turlængde for cykeltransport 2011.

#### Variationer over året

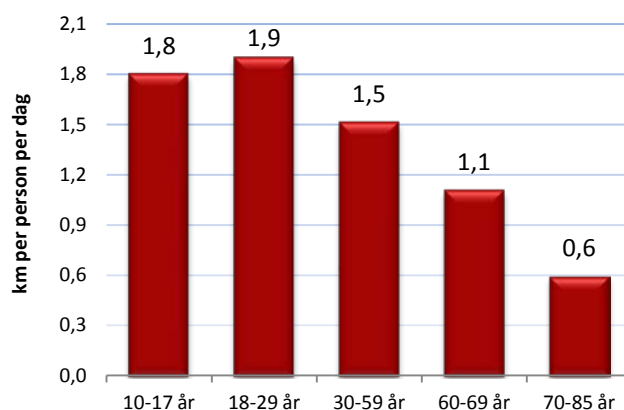
Hvis antal cyklede km per person opgøres på månedsbasis, er der ganske tydelige sæsonudsving. I gennemsnit cykler hver dansker faktisk ca. 40 % mindre i hver af de tre vintermåneder end i resten af året. På grund af ferieperioden, ses desuden i juli måned et markant fald i cyklingen.



Gennemsnitlig cykeltransport på månedsbasis 2009-2011.

#### Unge cykler mest

Der ses en tydelig sammenhæng imellem respondentens alder, og antal cyklede kilometer pr dag. Antal cyklede kilometer stiger svagt til omkring 30 års alderen, holder sig på et stabilt højt niveau frem til 60-års alderen hvorefter den aftager frem efter.

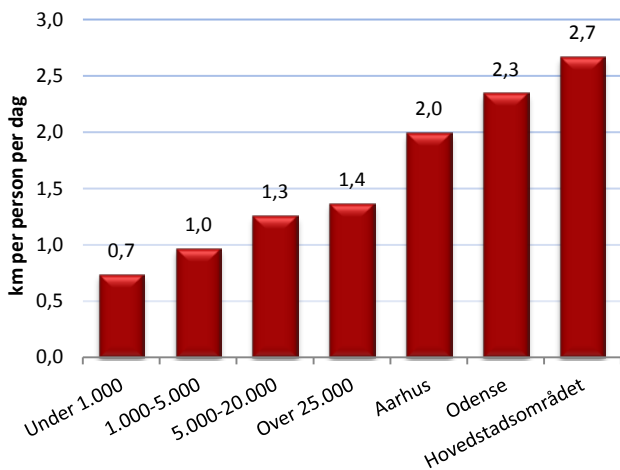


Gennemsnitligt dagligt transportarbejde (km) fordelt på alder 2011.

### Beboere i større byer cykler mest

Opgjort på antal indbyggere i adspurgtes by, er det tydeligt, at man generelt cykler mere jo større byen er. For små og mellemstore byer, er den daglige cykeltransport omkring eller under halvdelen af den i København.

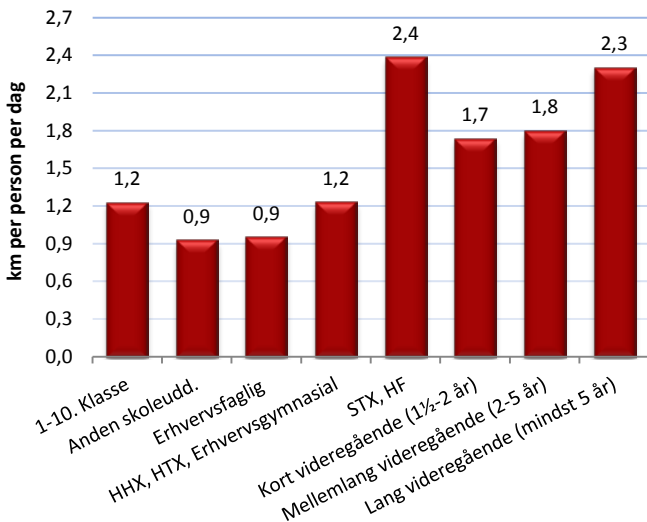
Cykeltransporten per person er 25 % mindre i Aarhus end i København, men den ligger stadig et pænt stykke over de mindre byer.



Transportarbejde (km) fordelt efter indbyggertal i respondentens by 2011.

### Uddannelse og job påvirker cykling

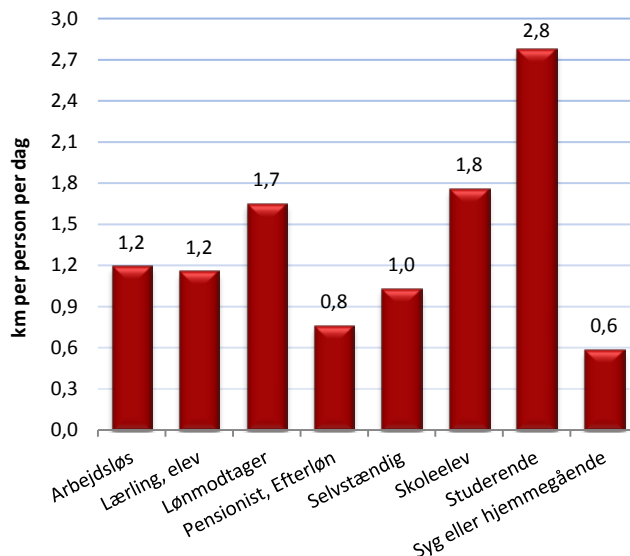
Hvis man ser på senest afsluttede uddannelse, er der en sammenhæng med cykelaktiviteten. Særligt studenter fra det almene gymnasium cykler meget, og det samme er tilfældet for højtuddannede.



Transportarbejde (km) per person fordelt i forhold til højest afsluttede uddannelse 2011.

En stor del af cykeltransporten udgøres af transport til uddannelse og arbejde, og opgjort på beskæftigelse er det derfor ikke overraskende, at det er skoleelever, studerende og lønmodtagere der cykler mest. Lønmodtagere cykler næsten 40 % mere end arbejdsløse, mens studerende cykler mere end

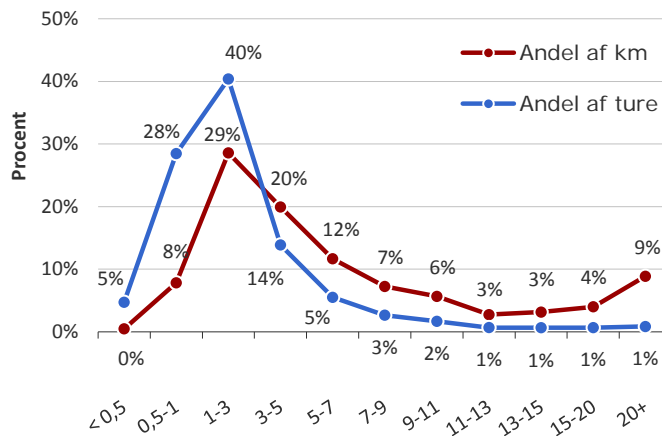
dobbelt så meget som personer i en stilling som lærling eller elev.



Transportarbejde (km) per person fordelt efter beskæftigelse 2011.

### Mest cykling på ture under 5 km

Hvis man udelukkende ser på ture, hvor kun cykling indgår, udgøres 87 % af alle ture og 57 % af det samlede antal cyklede kilometer af ture på under 5 km. Kun 3 % af turene er på over 11 km, men på grund af deres længde udgør de alligevel 19 % af de samlede cykelkilometer.



Fordeling af cykelture på turlængde 2011.

#### Fakta om Transportvaneundersøgelsen:

Transportvaneundersøgelsen har til formål at kortlægge den danske befolknings trafikale adfærd. Siden 1992 er undersøgelsen blevet gennemført løbende, og er i dag den bedste samlede kilde til analyser af persontransportadfærd. Yderligere informationer om Transportvaneundersøgelsen kan findes på [www.dtu.dk/centre/Modelcenter/TU](http://www.dtu.dk/centre/Modelcenter/TU) eller ved henvendelse til Data- og Modelcenter ved DTU Transport.